



# แผนยุทธศาสตร์

พัฒนาคณะเทคโนโลยีอุตสาหกรรม

ประจำปีงบประมาณ พ.ศ. 2566

คณะเทคโนโลยีอุตสาหกรรม

มหาวิทยาลัยราชภัฏหมู่บ้านจอมบึง

## บทสรุปผู้บริหาร

คณะเทคโนโลยีอุตสาหกรรมได้จัดทำแผนยุทธศาสตร์พัฒนาคณะเทคโนโลยีอุตสาหกรรมประจำปีงบประมาณ พ.ศ. 2566 ขึ้น ภายใต้บริบทและสถานการณ์ความเปลี่ยนแปลงที่เกิดขึ้นกับนโยบายการบริหาร เศรษฐกิจ สังคม ของหน่วยงาน จังหวัด ประเทศ ภูมิภาคอาเซียน และสังคมโลก ซึ่งมีผลกระทบต่อการพัฒนา คนและการพัฒนาท้องถิ่นมหาวิทยาลัยดำเนินการภายใต้กรอบแผน 9 แผน ได้แก่ 1) สารระสำคัญของแผน ยุทธศาสตร์ชาติ ระยะ 20 ปี (พ.ศ. 2561-2580) 2) สารระสำคัญของ (ร่าง) แผนพัฒนาเศรษฐกิจและสังคม แห่งชาติ ฉบับที่ 13 พ.ศ. 2566 – 2570 3) สารระสำคัญของแผนการศึกษาแห่งชาติ พ.ศ. 2560-2579 4) สารระสำคัญของแผนอุดมศึกษาระยะยาว 20 ปี (พ.ศ. 2561-2580) 5) สารระสำคัญของนโยบายและ ยุทธศาสตร์การอุดมศึกษา วิทยาศาสตร์ วิจัยและนวัตกรรม พ.ศ. 2563 – 2570 6) สารระสำคัญของยุทธศาสตร์ มหาวิทยาลัยราชภัฏเพื่อการพัฒนาท้องถิ่น ระยะ 20 ปี (พ.ศ. 2560-2579) 7) สารระสำคัญของยุทธศาสตร์การ พัฒนามหาวิทยาลัยราชภัฏหมู่บ้านจอมบึง ระยะ 20 ปี (พ.ศ. 2563-2582) 8) สารระสำคัญของยุทธศาสตร์การพัฒนา มหาวิทยาลัยราชภัฏหมู่บ้านจอมบึง ระยะ 5 ปี (พ.ศ. 2566 - 2570) 9) แผนยุทธศาสตร์พัฒนาคณะเทคโนโลยี อุตสาหกรรม มหาวิทยาลัยราชภัฏหมู่บ้านจอมบึง 5 ปี (พ.ศ. 2566 - 2570)

นำไปสู่การพิจารณากำหนดเป้าหมายของคณะเทคโนโลยีอุตสาหกรรม มหาวิทยาลัยราชภัฏหมู่บ้าน จอมบึง และแนวทางการขับเคลื่อนคณะเทคโนโลยีอุตสาหกรรม มหาวิทยาลัยราชภัฏหมู่บ้านจอมบึง ไปสู่เป้าหมายอย่างเป็นรูปธรรม อันจะเกิดประโยชน์โดยตรงต่อนักเรียน นักศึกษา และผู้รับบริการโดยเฉพะ ชุมชนท้องถิ่น

แผนยุทธศาสตร์พัฒนาคณะเทคโนโลยีอุตสาหกรรมประจำปีงบประมาณ พ.ศ. 2566 ฉบับนี้ประกอบ ไปด้วย 4 ประเด็นยุทธศาสตร์, 34 ตัวชี้วัด, มีสารระสำคัญดังนี้

### ปรัชญา (Philosophy)

เทคโนโลยีอุตสาหกรรม พัฒนาวิชาการ สร้างสรรค์นวัตกรรมสู่ชุมชนและท้องถิ่น

### ปณิธาน (Determination)

คณะเทคโนโลยีอุตสาหกรรมมุ่งผลิตบัณฑิตที่มีความรู้ความเชี่ยวชาญในวิชาการและการปฏิบัติงาน ทางวิชาชีพ มีคุณธรรมจริยธรรม มีความใฝ่ดี ใฝ่รู้ สู้งาน และให้บริการวิชาการ สร้างสรรค์วิจัยและนวัตกรรม เสริมสร้างองค์ความรู้ เพื่อพัฒนาชุมชนและท้องถิ่นอย่างยั่งยืน

### วิสัยทัศน์ (Vision)

องค์กรแห่งการเรียนรู้ทักษะวิชาชีพด้านเทคโนโลยีขั้นสูง มุ่งมั่นสู่ความเป็นเลิศทางวิชาการ และ สร้างสรรค์นวัตกรรมด้านวิทยาศาสตร์และเทคโนโลยีอุตสาหกรรม เพื่อบริการชุมชนและท้องถิ่น

## พันธกิจ (Mission)

1. สร้างสรรค์การบริการวิชาการและอนุรักษ์ศิลปวัฒนธรรมภูมิปัญญา สู่ชุมชน และท้องถิ่น
2. ผลิตบัณฑิตสายวิชาชีพให้มีสมรรถนะและมีคุณภาพ เพื่อพัฒนาท้องถิ่น
3. พัฒนาการบริหารจัดการอย่างมีประสิทธิภาพ ตามหลักธรรมาภิบาล
4. พัฒนางานวิจัยและนวัตกรรมที่สร้างสรรค์บูรณาการร่วมกับการเรียนการสอนและถ่ายทอดองค์ความรู้สู่ชุมชนและท้องถิ่น

## อัตลักษณ์ : ใฝ่ดี ใฝ่รู้ สู้งาน

ใฝ่ดี : มีคุณธรรม จริยธรรมและจรรยาบรรณในวิชาชีพ

ใฝ่รู้ : ศึกษา ค้นคว้าหาความรู้ใหม่ๆ รู้เท่าทันการเปลี่ยนแปลงของโลก

สู้งาน : ขยัน อดทน กระตือรือร้น เสียสละเพื่อส่วนรวม

## เอกลักษณ์

มีความเชี่ยวชาญตามมาตรฐานวิชาชีพอุตสาหกรรม

## ประเด็นยุทธศาสตร์ (Strategic Issue)

คณะเทคโนโลยีอุตสาหกรรม มีแผนยุทธศาสตร์พัฒนาคณะเทคโนโลยีอุตสาหกรรม ปี 2566 กำหนดประเด็นยุทธศาสตร์ไว้ 4 ประเด็น ดังนี้

ประเด็นยุทธศาสตร์ที่ 1 : การพัฒนาท้องถิ่น (8 ตัวชี้วัด : 3 กลยุทธ์ : 12 โครงการ/กิจกรรม)

ประเด็นยุทธศาสตร์ที่ 2 : การยกระดับคุณภาพการศึกษา (13 ตัวชี้วัด : 4 กลยุทธ์ : 17 โครงการ/กิจกรรม)

ประเด็นยุทธศาสตร์ที่ 3 : การพัฒนาระบบบริหารจัดการ (6 ตัวชี้วัด : 3 กลยุทธ์ : 8 โครงการ/กิจกรรม)

ประเด็นยุทธศาสตร์ที่ 4 : การสร้างสรรค์งานวิจัยและนวัตกรรม (7 ตัวชี้วัด : 3 กลยุทธ์ : 7 โครงการ/กิจกรรม)

ในการนี้ คณะเทคโนโลยีอุตสาหกรรม มีความมุ่งมั่นที่จะทำการพัฒนาการปฏิบัติงานในด้านต่าง ๆ ให้ประสบผลสำเร็จตามภารกิจที่ได้รับมอบหมาย ด้วยการสร้างสรรค์ผลงานที่เป็นประโยชน์ต่อชุมชน สังคม และประเทศ โดยได้รับความร่วมมือจากผู้บริหาร คณาจารย์ เจ้าหน้าที่และนักศึกษาทุกคนเป็นอย่างดี ทำให้การดำเนินงานต่าง ๆ สำเร็จลุล่วงไปได้ด้วยดี ซึ่งคณะฯ ขอขอบคุณไว้ ณ โอกาสนี้ และหวังเป็นอย่างยิ่งว่าแผนกลยุทธ์คณะเทคโนโลยีอุตสาหกรรมฉบับนี้จะเป็นส่วนหนึ่งในการร่วมพัฒนาผลการดำเนินงานในปีถัดไปให้มีประสิทธิภาพและประสิทธิผลมากขึ้น

ประเด็นยุทธศาสตร์	1. การพัฒนาท้องถิ่น		2. ยกระดับคุณภาพการศึกษา			3. การพัฒนาระบบบริหารจัดการ			4. การสร้างสรรคงานวิจัยและนวัตกรรม		
เป้าประสงค์เชิงยุทธศาสตร์	G : 1-1 งานพัฒนาท้องถิ่นและการบริการวิชาการสู่ community – base innovation Parks	G : 1-2 เศรษฐกิจ สังคม และสิ่งแวดล้อม ของชุมชนท้องถิ่นในพื้นที่บริการของมหาวิทยาลัยฯ ได้รับการยกระดับให้สูงขึ้น	G : 2-1 ระบบและรูปแบบการจัดการศึกษาของมหาวิทยาลัยมีมาตรฐานตอนจ้อยด้านการพัฒนากำลังคนของประเทศ	G : 2-2 บัณฑิตมีสมรรถนะและคุณลักษณะ-บัณฑิตที่พึงประสงค์ ผู้การเริ่มมีกปฏิบัติบัณฑิตพันธุ์ดี	G: 2-3 บุคลากรสายวิชาการมีศักยภาพสูงและความเชี่ยวชาญในศาสตร์	G : 3-1 คณะมีระบบบริหารจัดการที่มีสมรรถนะสูง โดยมุ่งเน้นการสร้างธรรมาภิบาล หรือเป็นมหาวิทยาลัยในกำกับของรัฐ	G: 3-2 คณะมีบุคลากรที่มีสมรรถนะสอดคล้องกับสถานการณ์ปัจจุบันและมีความก้าวหน้าทางอาชีพ	G: 3-3 พัฒนาระบบบริหารจัดการเพื่อการเป็นหน่วยงานสำนักงานสีเขียว (Green Office)	G: 4-1 คณะเป็นแหล่งองค์ความรู้งานวิจัย และนวัตกรรม ที่ตอบโจทย์การพัฒนาเชิงพื้นที่ และการเรียนการสอน	G: 4-2 ผลงานวิจัยและนวัตกรรมได้รับการยอมรับในระดับชาติหรือนานาชาติ	G: 4-3 บุคลากรมีสมรรถนะด้านวิจัยและนวัตกรรมเป็นที่ยอมรับในระดับชาติหรือนานาชาติ
ตัวชี้วัด	KPI 1: จำนวนฐานข้อมูลด้านหรือชุมชน (สะสม) KPI 2: จำนวนหลักสูตรระยะสั้น ที่ตอบสนองต่อการพัฒนาเชิงพื้นที่ (สะสม) KPI 3: จำนวนภาคีเครือข่าย ที่ร่วมดำเนินการโครงการพัฒนาท้องถิ่นของมหาวิทยาลัย	KPI 4: จำนวนหมู่บ้านที่ได้รับการพัฒนาจากคณะ KPI 5: จำนวนผู้เข้าร่วมโครงการ ด้านเศรษฐกิจ สังคมและสิ่งแวดล้อม KPI 6: รายได้ครัวเรือน หรือวิสาหกิจชุมชนเป้าหมายเพิ่มขึ้น KPI 7: ร้อยละของจำนวนโครงการพัฒนาท้องถิ่น ที่มีการประเมิน SROI ในมิติด้านเศรษฐกิจ มีดีด้านสังคม มีดีด้านการศึกษาและมีดีด้านสิ่งแวดล้อม KPI 8: จำนวนผู้ประกอบการใหม่หรือวิสาหกิจชุมชน ที่ได้รับการพัฒนาจากคณะ	KPI : 1 จำนวนสาขาวิชาที่ผ่านเกณฑ์ประกันคุณภาพหลักสูตร AUN QA KPI : 2 จำนวนหลักสูตรตามมาตรฐานคุณวุฒิระดับอุดมศึกษา - จำนวนหลักสูตรใหม่ - จำนวนหลักสูตรปรับปรุง - จำนวนหลักสูตรระยะสั้น - จำนวนหลักสูตร CWIE KPI : 3 จำนวนนักศึกษาที่เข้าร่วมโครงการตามนโยบายของมหาวิทยาลัย - จำนวนนักศึกษาระบบธนาคารหน่วยกิต - จำนวนนักศึกษาระบบการเรียนการสอนหลักสูตร CWIE KPI : 4 จำนวนหน่วยงานหรือภาคีเครือข่ายร่วมพัฒนาการศึกษา -หน่วยงานหรือภาคีเครือข่ายที่ร่วมพัฒนาหลักสูตร -หน่วยงานหรือภาคีเครือข่ายที่เป็นแหล่งฝึกประสบการณ์วิชาชีพ	KPI : 5 จำนวนนักศึกษาที่ได้รับพัฒนาทักษะด้วยกระบวนการวิศวกรรมสังคม KPI : 6 ผลงานนวัตกรรมเพื่อสังคมและชุมชน ที่ผ่าน soft skill วิศวกรรมสังคม KPI : 7 ร้อยละของนักศึกษาที่ผ่านการเรียนรู้ออกแบบ -สมรรถนะตามอัตลักษณ์มหาวิทยาลัย (ได้ดี ได้รู้ ผู้ทำงาน) -ความสามารถทางอังกฤษ TOEIC 400/ CEFR ระดับ B1 หรือเทียบเท่า กับมาตรฐาน ที่มหาวิทยาลัยกำหนด - ความสามารถในการใช้เทคโนโลยีดิจิทัลตามมาตรฐาน ICDL KPI : 8 ร้อยละของบัณฑิต (ปริญญาตรี) ที่ได้งานทำหรือประกอบอาชีพอิสระภายใน 1 ปี -ได้งานทำโดยไม่จำกัดพื้นที่ -ได้งานทำเฉพาะในพื้นที่ หรือภูมิภาคบัณฑิต	KPI : 9 จำนวนอาจารย์ที่เข้าร่วมโครงการ Talent Mobility KPI : 10 จำนวนอาจารย์ที่สอนแบบ Active Learning ดีเด่น (สะสม) KPI : 11 แนวปฏิบัติที่ดีหรืองานวิจัย ที่เกี่ยวกับการจัดการเรียนรู้ แบบ Meta Active Learning KPI : 12 ร้อยละของอาจารย์ที่ได้รับการพัฒนาตามเกณฑ์ -ร้อยละของอาจารย์ที่ดำรงตำแหน่งทางวิชาการ -ร้อยละของอาจารย์ที่มีวุฒิการศึกษาระดับปริญญาเอก -ร้อยละของอาจารย์ที่ได้รับรางวัลระดับชาติ หรือนานาชาติ KPI : 13 จำนวนผลงานวิชาการ รับใช้สังคม	KPI : 1 ระดับผลการประเมินคุณธรรมและความโปร่งใสในการดำเนินงานของหน่วยงานภาครัฐ KPI : 2 ระดับผลการประเมินตามระบบการประกันคุณภาพการศึกษา	KPI : 3 ร้อยละของบุคลากร ที่ได้รับการพัฒนา Up-Skill/Re-Skill /New-Skill KPI : 4 ดัชนีความสุขของบุคลากร KPI : 5 ร้อยละของบุคลากรที่ได้รับการพัฒนาด้วยโปรแกรมสติ (สะสม)	KPI : 6 ร้อยละของผลการประเมินที่ผ่านตามเกณฑ์การประเมินสำนักงานสีเขียว (Green Office)	KPI : 1 ผลงานวิจัยและนวัตกรรมเพื่อการพัฒนาท้องถิ่น KPI : 2 ผลงานวิจัยเพื่อพัฒนาการเรียนการสอน KPI : 3 ผลงานวิจัยแบบสหวิทยาการ (ชุดโครงการวิจัย	KPI : 4 ผลงานวิจัยและนวัตกรรมที่ได้รับการตีพิมพ์เผยแพร่ - วารสารระดับนานาชาติที่อยู่ในฐาน Scopus หรือ WoS ในระดับ คอวโกล์ที่ 1-4 หรือ วารสารระดับชาติในระดับ TCI กลุ่ม 1 KPI : 5 จำนวนผลงานหรือนวัตกรรมที่ได้รับการจดทะเบียนทรัพย์สินทางปัญญา ประเภทอนุสิทธิบัตร สิทธิบัตรหรือสิ่งบ่งชี้ทางภูมิศาสตร์ KPI : 6 จำนวนภาคีเครือข่ายความร่วมมือด้านงานวิจัยในต่างประเทศ	KPI : 7 อัตราการอ้างอิงของผลงานที่ได้รับการตีพิมพ์ (Citation/Publication)
กลยุทธ์	S1 : ส่งเสริมศักยภาพและการจัดการทรัพยากรชุมชนในพื้นที่สู่ community – base innovation Parks	S2: เพิ่มขีดความสามารถของชุมชนท้องถิ่น ด้านเศรษฐกิจ สังคม และสิ่งแวดล้อม S3 : ส่งเสริมศักยภาพ และเพิ่มขีดความสามารถในการแข่งขัน ของชุมชนท้องถิ่น	S1 : พัฒนา รูปแบบ ระบบ รวมถึงหลักสูตรที่ตอบโจทย์การศึกษาที่มีการใช้งานที่	S2 : พัฒนา Soft Skill ให้แก่นักศึกษา S3 : ยกระดับทักษะบัณฑิต (re skill, Up Skill and New Skill) สอดคล้องกับตลาดแรงงาน	S4 : ยกระดับสมรรถนะและเสริมสร้างบุคลากรสายวิชาการคุณภาพสูง	S1 : พัฒนาระบบบริหารจัดการให้ทันสมัย โปร่งใสและธรรมาภิบาล	S2 : พัฒนาสมรรถนะและความก้าวหน้าทางอาชีพของบุคลากรสู่องค์กรสุขภาวะที่ยั่งยืน	S3 : พัฒนาระบบงานด้านความยั่งยืนและขับเคลื่อนให้เป็นไปตามเกณฑ์การประเมิน	S1 : ผลักดันงานวิจัย นวัตกรรมและการถ่ายทอดเทคโนโลยี ที่ตอบโจทย์พัฒนาเชิงพื้นที่และการเรียนการสอน	S2 : พัฒนาผลงานวิจัยและนวัตกรรมให้เป็นที่ยอมรับในระดับชาติและนานาชาติ	S3 : พัฒนาสมรรถนะอาจารย์ด้านวิจัย และนวัตกรรม ให้เป็นที่ยอมรับในระดับชาติหรือนานาชาติ

## สารบัญ

	หน้า
บทสรุปผู้บริหาร	1
สารบัญ	3
<b>ส่วนที่ 1 บทนำ</b>	<b>5</b>
1.1 หลักการและกรอบในการวางแผนกลยุทธ์	5
1.2 สารระสำคัญของแผนยุทธศาสตร์ชาติ ระยะ 20 ปี (พ.ศ. 2561-2580)	6
1.3. สารระสำคัญของแผนพัฒนาเศรษฐกิจและสังคมแห่งชาติ ฉบับที่ 12 (พ.ศ. 2560-2564)	7
1.4 สารระสำคัญของแผนการศึกษาแห่งชาติ พ.ศ. 2560-2579	8
1.5 สารระสำคัญของยุทธศาสตร์การอุดมศึกษา วิทยาศาสตร์ วิจัย และนวัตกรรมเพื่อการพัฒนา ณ วันที่ 26 ส.ค. 2562	9
1.6 สารระสำคัญของแผนอุดมศึกษาระยะยาว 20 ปี (พ.ศ. 2561-2580)	10
1.7 สารระสำคัญของยุทธศาสตร์มหาวิทยาลัยราชภัฏเพื่อการพัฒนาท้องถิ่น ระยะ 20 ปี (พ.ศ. 2560-2579)	12
1.8 สารระสำคัญของยุทธศาสตร์การพัฒนามหาวิทยาลัยราชภัฏหมู่บ้านจอมบึง ระยะ 20 ปี (พ.ศ. 2563-2582)	12
1.9 สารระสำคัญของยุทธศาสตร์การพัฒนามหาวิทยาลัยราชภัฏหมู่บ้านจอมบึง ระยะ 3 ปี (พ.ศ. 2563-2565)	13
<b>ส่วนที่ 2 บริบทคณะเทคโนโลยีอุตสาหกรรม</b>	<b>14</b>
2.1 ประวัติความเป็นมา	14
2.2 โครงสร้างองค์กรและโครงสร้างการบริหารงานคณะเทคโนโลยีอุตสาหกรรม	15
2.3 ข้อมูลหลักสูตร์ที่เปิดสอน	21
2.4 ข้อมูลนักศึกษา	21
2.5 ข้อมูลบุคลากร คณะเทคโนโลยีอุตสาหกรรม	22
2.6 การวิเคราะห์สภาพแวดล้อมของคณะเทคโนโลยีอุตสาหกรรม(SWOT Analysis)	26
2.7 ผลการลำดับความสำคัญจากการวิเคราะห์ SWOT	32

## สารบัญ (ต่อ)

	หน้า
ส่วนที่ 3 ยุทธศาสตร์การพัฒนาคณะเทคโนโลยีอุตสาหกรรมระยะ 3 ปี (พ.ศ. 2563-2565)	39
ปรัชญา ปณิธาน วิสัยทัศน์ พันธกิจ	39
อัตลักษณ์ เอกลักษณ์ ประเด็นยุทธศาสตร์.	39
ยุทธศาสตร์ที่ 1 การพัฒนาท้องถิ่น	43
ยุทธศาสตร์ที่ 2 : ยกระดับคุณภาพการศึกษา	47
ยุทธศาสตร์ที่ 3 : การพัฒนาระบบการบริหารจัดการ	52
ยุทธศาสตร์ที่ 4 : การสร้างสรรค์งานวิจัยและนวัตกรรม	57
ภาคผนวก	61
คณะผู้จัดทำ	70

# ประเด็นยุทธศาสตร์ (Strategic Issue)

- ประเด็นยุทธศาสตร์ที่ 1 : การพัฒนาท้องถิ่น
- ประเด็นยุทธศาสตร์ที่ 2 : การยกระดับคุณภาพการศึกษา
- ประเด็นยุทธศาสตร์ที่ 3 : การพัฒนาระบบบริหารจัดการ
- ประเด็นยุทธศาสตร์ที่ 4 : การสร้างสรรคงานวิจัยและนวัตกรรม



คณะเทคโนโลยีอุตสาหกรรม



## ส่วนที่ 1

### บทนำ

#### 1.1 หลักการและกรอบในการวางแผนกลยุทธ์

แผนยุทธศาสตร์พัฒนาด้านเทคโนโลยีอุตสาหกรรมมหาวิทยาลัยราชภัฏหมู่บ้านจอมบึง (พ.ศ. 2566 -2570) ได้กำหนดหลักการสำคัญโดยสามารถสนองตอบและสอดคล้องกับทิศทางการพัฒนามหาวิทยาลัย และพัฒนาประเทศ ดังนี้

1. แผนยุทธศาสตร์ชาติ ระยะ 20 ปี (พ.ศ. 2561 - 2580)
2. แผนพัฒนาเศรษฐกิจและสังคมแห่งชาติ ฉบับที่ 13 (พ.ศ. 2566 - 2570)
3. แผนการศึกษาแห่งชาติ (พ.ศ. 2560-2579)
4. แผนอุดมศึกษาระยะยาว 20 ปี (พ.ศ. 2561-2580)
5. นโยบายและยุทธศาสตร์การอุดมศึกษา วิทยาศาสตร์ วิจัย และนวัตกรรม (พ.ศ.2563-2570)
6. แผนยุทธศาสตร์มหาวิทยาลัยราชภัฏเพื่อการพัฒนาท้องถิ่น ระยะ 20 ปี (พ.ศ. 2560-2579)
7. แผนยุทธศาสตร์การพัฒนามหาวิทยาลัยราชภัฏหมู่บ้านจอมบึง ระยะ 20 ปี (พ.ศ. 2563-2582)
8. แผนยุทธศาสตร์การพัฒนามหาวิทยาลัยราชภัฏหมู่บ้านจอมบึง ระยะ 5 ปี (พ.ศ. 2566-2570)
9. แผนยุทธศาสตร์พัฒนาด้านเทคโนโลยีอุตสาหกรรม มหาวิทยาลัยราชภัฏหมู่บ้านจอมบึง 5 ปี (พ.ศ. 2566 - 2570)

#### วัตถุประสงค์ของการจัดทำแผนยุทธศาสตร์พัฒนาด้านเทคโนโลยีอุตสาหกรรม

1. เพื่อเป็นเครื่องมือในการบริหารจัดการคณะเทคโนโลยีอุตสาหกรรม มหาวิทยาลัยราชภัฏหมู่บ้านจอมบึง ในช่วงแผนยุทธศาสตร์การพัฒนามหาวิทยาลัยราชภัฏหมู่บ้านจอมบึง ระยะ 5 ปี (พ.ศ.2566-2570)
2. เพื่อเป็นแนวทางและวิธีการดำเนินงานตามพันธกิจหลักที่คณะเทคโนโลยีอุตสาหกรรมรับผิดชอบ คือ การผลิตบัณฑิต การวิจัย การบริการวิชาการ และทำนุบำรุงศิลปวัฒนธรรม
3. เพื่อเป็นกรอบและแนวทางในการดำเนินแผนงานด้านต่าง ๆ ของคณะเทคโนโลยีอุตสาหกรรม ในช่วง พ.ศ.2566-2570 ให้แก่ผู้บริหารคณะเทคโนโลยีอุตสาหกรรมตลอดจนบุคลากรทุกระดับ และนำไปสู่การปฏิบัติให้เกิดผลชัดเจนในทิศทางเดียวกัน

#### เป้าหมาย

1. ต้องการพัฒนากิจการดำเนินงานของคณะเทคโนโลยีอุตสาหกรรม ด้านการเรียนการสอน วิจัย การบริการวิชาการ และทำนุบำรุงศิลปวัฒนธรรม
2. ต้องการปรับปรุงและพัฒนากิจการบริหารจัดการภายในคณะเทคโนโลยีอุตสาหกรรมให้สามารถรองรับการดำเนินงานได้อย่างมีประสิทธิภาพ โปร่งใส สามารถตรวจสอบได้
3. ต้องการพัฒนากิจการให้มีคุณภาพ และเพียงพอทั้งปริมาณและคุณภาพ โดยเฉพาะบุคลากรสายวิชาการต้องพัฒนาให้มีคุณวุฒิปริญญาเอก และดำรงตำแหน่งทางวิชาการเพิ่มมากขึ้น



4. ต้องการพัฒนาคณะเทคโนโลยีอุตสาหกรรม ให้เป็นองค์กรแห่งการเรียนรู้ เพื่อเกิดกระบวนการทำงานที่มีประสิทธิภาพ

### 1.1.1 การเปลี่ยนแปลงทางเทคโนโลยี (Disruptive technology)

การเปลี่ยนแปลงทางเทคโนโลยีได้ส่งผลให้เกิดการเปลี่ยนแปลงกระบวนการผลิตในภาคอุตสาหกรรม โดย เทคโนโลยีด้านดิจิทัล หุ่นยนต์ และระบบอัตโนมัติ ได้ช่วยภาคธุรกิจลดต้นทุนและเพิ่มผลผลิตการผลิตร ซึ่งจะช่วย เพิ่มข้อได้เปรียบทางการแข่งขันให้กับธุรกิจ แต่ก็ส่งผลให้แรงงานถูกแทนที่ด้วยเทคโนโลยีอัตโนมัติ โดย World Economic Forum (WEF) ได้คาดการณ์ว่า ภายในปี ค.ศ.2025 การแบ่งแยกหน้าที่การทำงานระหว่างมนุษย์ เครื่องจักร และอัลกอริทึม จะทำให้งานประมาณ 85 ล้านตำแหน่งจะถูกทดแทนด้วยเครื่องจักร และจะมีตำแหน่ง งานใหม่เกิดขึ้น 97 ล้านตำแหน่ง โดยตำแหน่งงานที่มีความต้องการมากขึ้นส่วนใหญ่จะเป็นงานด้านเทคโนโลยี ดิจิทัล ข้อมูล ระบบอัตโนมัติ (แสดงดังตารางที่ 1.1) ทั้งนี้อัตราการแพร่กระจายของเทคโนโลยีอย่างรวดเร็ว มากขึ้นนับตั้งแต่การเกิดขึ้นของ World Wide Web ยิ่งทำให้การคาดการณ์ความต้องการทักษะงานทำได้ยากขึ้น และทักษะจะยิ่งล้าสมัยได้เร็วขึ้น

ตารางที่ 1.1 ตำแหน่งงานและทักษะงานที่มีความต้องการมากที่สุดทั่วโลก

คาดการณ์ตำแหน่งงานที่มีความต้องการ 20 อันดับแรก ภายในปี 2025	คาดการณ์ทักษะที่มีความต้องการ 15 อันดับแรก ภายในปี 2025
1. Data Analysts and Scientists	1. Analytical thinking and innovation
2. AI and Machine Learning Specialists	2. Active learning and learning strategies
3. Big Data Specialists	3. Complex problem-solving
4. Digital Marketing and Strategy Specialists	4. Critical thinking and analysis
5. Process Automation Specialists	5. Creativity, originality and initiative
6. Business Development Professionals	6. Leadership and social influence
7. Digital Transformation Specialists	7. Technology use, monitoring and control
8. Information Security Analysts	8. Technology design and programming
9. Software and Applications Developers	9. Resilience, stress tolerance and flexibility
10. Internet of Things Specialists	10. Reasoning, problem-solving and ideation
11. Project Managers	11. Emotional intelligence
12. Business Services and Administration Managers	12. Troubleshooting and user experience
13. Database and Network Professionals	13. Service orientation
14. Robotics Engineers	14. Systems analysis and evaluation
15. Strategic Advisors	15. Persuasion and negotiation
16. Management and Organization Analysts	
17. FinTech Engineers	
15. Persuasion and negotiation	
18. Mechanics and Machinery Repairers	
19. Organizational Development Specialists	

## 20. Risk Management Specialists

ประการต่อมา การเปลี่ยนแปลงทางเทคโนโลยีทำให้เกิดความต้องการแรงงานทักษะสูงมากขึ้น หรือที่เรียกว่าปรากฏการณ์ skill-biased technological change ในทางตรงกันข้าม แรงงานที่มีทักษะต่ำจะมีความต้องการน้อยลง เนื่องจากการเพิ่มผลผลิตการผลิตโดยใช้ประโยชน์จากเทคโนโลยีใหม่ๆ จะสามารถทำได้ด้วย กำลังแรงงานทักษะสูงเท่านั้น ทั้งนี้กลุ่มทักษะที่เป็นที่ต้องการ จะขึ้นอยู่กับประเภทของอุตสาหกรรมว่ามีรูปแบบ การใช้เทคโนโลยีแบบใด เช่น อุตสาหกรรมที่เน้นใช้ความรู้วิทยาศาสตร์พื้นฐาน (เช่น อุตสาหกรรมยา เทคโนโลยีชีวภาพเคมีภัณฑ์) จะต้องการบุคลากรที่เชี่ยวชาญด้านการวิจัย การบริหารจัดการทรัพยากร ปัญหา ด้านวิทยาศาสตร์ วนอุตสาหกรรมที่เน้นปริมาณของการผลิต (scale Intensive) (เช่น อุตสาหกรรมผลิตภัณฑ์ สำหรับผู้บริโภคอุตสาหกรรมยานยนต์) จะต้องการบุคลากรที่สามารถบูรณาการฟังก์ชันงานต่างๆ ในกระบวนการ ผลิตได้ เป็นต้น

ในอีกด้านหนึ่ง การพัฒนาเทคโนโลยีและนวัตกรรม ล้วนแล้วแต่ต้องใช้กำลังคนที่มีความเชี่ยวชาญในวิทยาการสมัยใหม่ในลักษณะข้ามศาสตร์ (Cross-disciplinary) และแบบสหวิทยาการ (multidisciplinary) เช่น การพัฒนาบุคลากร นักชีวสถิติศาสตร์ (biostatistician) ที่มีความสำคัญต่อการวิจัยในอุตสาหกรรมยา และการแพทย์จำเป็นต้องมีความรู้ทั้งด้านชีววิทยา สถิติ และมีทักษะพื้นฐานด้านการใช้ซอฟต์แวร์วิเคราะห์ข้อมูล เป็นต้น การผลิตบุคลากรให้มีคุณลักษณะดังกล่าว จำเป็นต้องอาศัยความร่วมมือระหว่างภาคส่วนที่มีความเชี่ยวชาญ ต่างกันมารวมมือกันพัฒนาบุคลากร เช่น ความร่วมมือระหว่างสถาบันอุดมศึกษากับภาคอุตสาหกรรมที่มีศักยภาพด้านเทคโนโลยี เป็นต้น

นอกจากนี้ ความก้าวหน้าทางเทคโนโลยีสารสนเทศและการสื่อสาร (information and telecommunication Technology - ICT) ได้ส่งผลกระทบต่อรูปแบบการศึกษาและการเรียนรู้ โดยช่วยอำนวยความสะดวกให้ ประชาชน สามารถเข้าถึงการศึกษาและการเรียนรู้ได้ทุก และทุกเวลา (ubiquitous learning) รวมถึงเพิ่มโอกาส ในการให้คนทุกกลุ่ม แม้แต่ผู้ที่อยู่ในพื้นที่ห่างไกลจากสถาบันการศึกษา สามารถเข้าถึงการศึกษาและการเรียนรู้ได้ สะดวกมากยิ่งขึ้นผ่านเครื่องมือต่างๆ เช่น การเรียนรู้ผ่านระบบออนไลน์ (Online learning) หรืออุปกรณ์สื่อสาร ทางไกล(mobile learning) (รายงานการศึกษาการส่งเสริมการเรียนรู้ตลอดชีวิต : 2563)

### 1.1.2 สังคมดิจิทัล (Digital society)

การเข้ามาของสังคมดิจิทัลมีนัยต่อการเรียนรู้ที่สำคัญหลายประการ ประการแรก ในสังคมดิจิทัล เทคโนโลยีดิจิทัล เข้ามามีบทบาทในการใช้ชีวิตในหลายด้านมากขึ้น เช่น การทำธุรกรรมทางการเงินผ่านระบบออนไลน์ การใช้ระบบพาณิชย์อิเล็กทรอนิกส์ (E-Commerce) เพื่ออำนวยความสะดวกในการจับจ่ายและการทำธุรกิจบนโลกออนไลน์ การเข้าสังคมผ่านระบบออนไลน์ที่ผู้คนเชื่อมโยงกันผ่านอุปกรณ์ดิจิทัล การใช้บริการภาครัฐ ผ่านแพลตฟอร์มรัฐบาล อิเล็กทรอนิกส์ การเปลี่ยนผ่านไปสู่ระบบดิจิทัลในมิติต่างๆ ของการใช้ชีวิต ทำให้ผู้คนจำเป็นต้องมีทักษะและความรู้ด้านดิจิทัลเท่าทันการเปลี่ยนผ่านดังกล่าว

ประการต่อมา เทคโนโลยีดิจิทัลช่วยอำนวยความสะดวกและสร้างมูลค่าเพิ่มให้กับภาคการผลิต การเกษตร และบริการ ทำให้เกิดการพัฒนานวัตกรรมเพื่อการใช้ชีวิตรูปแบบใหม่ โดยเฉพาะอย่างยิ่งเทคโนโลยี อินเทอร์เน็ตแห่งสรรพสิ่ง (Internet of Things) ที่ถูกนำไปประยุกต์ใช้ในอุปกรณ์ต่างๆ ที่อำนวยความสะดวก

ความสะดวกใน การใช้ชีวิต ข้อมูลขนาดใหญ่และการวิเคราะห์ข้อมูล (Big data and analytics) ที่ถูกประยุกต์ใช้เพื่อวิเคราะห์ ข้อมูลทางการตลาดของภาคธุรกิจ เป็นต้น ทำให้เกิดความต้องการกำลังคนที่มีทักษะและความรู้ดังกล่าวเพื่อ รองรับงานที่ใช้ความรู้ด้านดิจิทัลและการวิเคราะห์ข้อมูลขั้นสูง

ประการสุดท้าย เทคโนโลยีดิจิทัลช่วยส่งเสริมการเข้าถึงการศึกษาและการเรียนรู้ในวงกว้างมากขึ้น โดยผู้เรียนสามารถเข้าถึงการเรียนรู้ได้ทุกที่ทุกเวลาและในราคาที่ประหยัดผ่านแพลตฟอร์มหรือหลักสูตรการเรียนรู้ออนไลน์ (Massive Open Online Courses: MOOCs) จากการสำรวจของ Eurostat พบว่า อัตราการเข้าถือการศึกษาสำหรับกลุ่มประชาชนวัย 25 ถึง 64 ปี เพิ่มขึ้นจากร้อยละ 35 ในปี ค.ศ. 2007 เป็น ร้อยละ 45 ในปี ค.ศ.2016เนื่องจากการแพร่หลายของแอปพลิเคชันด้านดิจิทัล อย่างไรก็ตาม การเรียนผ่านระบบออนไลน์ยังคงมี ความท้าทายในด้านการพัฒนาระบบรองรับ เช่น ระบบมาตรฐาน ระบบประเมินและรับรองสมรรถนะ การฝึกอบรม แบบออนไลน์ เป็นต้น นอกจากนี้ ปัญหาด้านช่องว่างทางด้านดิจิทัล (Digital divide) ซึ่งหมายถึงการมีข้อจำกัดใน การเข้าถึงเทคโนโลยีดิจิทัล และการขาดความรู้และทักษะด้านดิจิทัลและข้อมูลอันจะนำไปสู่ความเหลื่อมล้ำในการ เข้าถึงการเรียนรู้ จะเป็นความท้าทายหนึ่งที่ต้องคำนึงถึงเมื่อการเรียนรู้ถูกเปลี่ยนผ่านไปสู่ระบบดิจิทัลมากขึ้น (รายงานการศึกษาการส่งเสริมการเรียนรู้ตลอดชีวิต : 2563)

### 1.1.3 รูปแบบวิถีชีวิตที่เปลี่ยนไปเป็นแบบหลายช่วง (Multistage life) และสังคมผู้สูงอายุ (Ageing society)

ในปี 2016 นั้น โลกได้เข้าสู่สังคมผู้สูงอายุ (Ageing society) ที่มีจำนวนผู้ประชากรอายุมากกว่า 65 ปี ประมาณ 10% ในปี 2021 นั้นโลกได้เข้าสู่สังคมผู้สูงอายุโดยสมบูรณ์ (Aged society) ซึ่งมีจำนวนผู้สูงอายุสูงถึง 14.9% และจากการคาดการณ์ในอนาคตอีก 20 ปีข้างหน้า โลกจะมีจำนวนผู้สูงอายุเป็น 26% ของจำนวนประชากร ทั้งหมด เข้าสู่สังคมผู้สูงอายุอย่างเต็มที่ (Super-aged society) โดยผู้สูงอายุนั้นมีความจำเป็นต้องพึ่งพาตนเอง และผู้อื่นทั้งในมิติการทำงานและการดำรงชีวิต ข้อมูลทางสถิติได้แสดงให้เห็นว่ากว่า 40% ของผู้สูงอายุยังคงต้อง ทำงานอยู่ 26% ของผู้สูงอายุนั้นไม่มีการออม และ 34% ของผู้สูงอายุมีรายได้ต่ำกว่าเส้นความยากจน (30,000บาท/ปี) ดังนั้น สังคมจึงต้องมีการเตรียมพร้อมในด้านต่าง ๆ เพื่อรองรับการเพิ่มขึ้นของสัดส่วนผู้สูงอายุ ดังกล่าว ทั้งด้านโครงสร้างพื้นฐานที่เอื้อต่อผู้สูงวัย การดูแลผู้สูงวัย สุขภาวะ การปรับเปลี่ยนสภาพการทำงานและ กำลังคนสวัสดิการสังคม เศรษฐกิจสูงวัย และความพร้อมด้านนวัตกรรม

นอกจากนี้ ความก้าวหน้าทางการแพทย์ที่ทำให้อายุขัยเฉลี่ยของประชากรเพิ่มขึ้นนั้น ส่งผลให้เกิดแนวโน้ม รูปแบบวิถีชีวิตที่เปลี่ยนไปเป็นแบบหลายช่วง ที่เป็นการเปลี่ยนแปลงจาก Three-Stage Life Model หรือการแบ่ง ช่วงชีวิตออกเป็นวัยศึกษา วัยทำงาน และวัยเกษียณอายุ ไปสู่รูปแบบวิถีชีวิตการทำงานแบบหลายช่วง(Multistage Working Life Model) ซึ่งจะเกิดการเรียนรู้ตลอดชีวิต (Lifelong Learning) ผ่านการเพิ่มเติมทักษะการเปลี่ยน ทักษะ และการสร้างทักษะใหม่ (Upskill, Reskill, New Skill) อย่างต่อเนื่องตอบสนองต่อการมีช่วงชีวิตการทำงานที่ยาวขึ้น โดยการสร้างทักษะที่หลากหลายตลอดช่วงอายุขัย

การก้าวเข้าสู่สังคมสูงวัยอย่างเต็มตัวทำให้ประเทศไทยต้องปรับตัวเพื่อรองรับการพึ่งพาของผู้สูงอายุที่มากขึ้น ทั้งการพัฒนาผู้สูงอายุให้สามารถพึ่งพาตนเองได้และการปรับตัวของสังคมเพื่อเป็นที่พึ่งให้ผู้สูงอายุและการมี อายุขัยเฉลี่ยเพิ่มขึ้นจากความก้าวหน้าทางการแพทย์ทำให้เกิดปรากฏการณ์ความหลากหลายของชั้นชีวิต ผู้คนจะ ให้ความสำคัญกับการทำงานเพื่อหาเลี้ยงตนเองให้ได้นานที่สุด ด้วยการฝึกอบรมเพื่อพัฒนา

ทักษะตลอดชีวิต โจทย์ ของการอุดมศึกษาคือการสนับสนุนการเรียนรู้ทักษะตลอดชีวิตเพื่อการมีงานทำ สำหรับ กลุ่มเป้าหมายทุกช่วงวัย (รายงานการศึกษาระบบอุดมศึกษาไทย : 2565)

#### 1.1.4 เศรษฐกิจแพลตฟอร์ม

ในปัจจุบันเศรษฐกิจแพลตฟอร์ม (Platform economy) หรือ Gig economy เริ่มเป็นที่นิยมมากขึ้น เนื่องจากเป็นลักษณะของการทำงานที่ค่อนข้างยืดหยุ่น และเป็นรูปแบบการทำงานที่ไม่ใช่แบบดั้งเดิม ประกอบด้วย กิจกรรมหารายได้ทีนอเหนือจากความสัมพันธ์ระหว่างนายจ้างกับลูกจ้างในระยะยาว โดยจุดเด่นของเศรษฐกิจ แพลตฟอร์ม (Platform economy) หรือ Gig economy คือการติดต่อระหว่างคนจ้างงานและคนรับจ้างงานที่ เป็นไปได้อย่างรวดเร็ว อีกทั้งมีการใช้เทคโนโลยีเพื่อลดต้นทุนในการดำเนินการต่าง ๆ และผู้ที่ทำงานจะมีอิสระใน การทำงานมากขึ้นกว่าการเป็นพนักงานประจำ ผ่านแพลตฟอร์มดิจิทัลที่สามารถเข้าถึงได้ทุกที่ทุกเวลาหรือเป็นการ ทำงานแบบไม่เต็มเวลา (Gig worker) ซึ่งจะเป็นการเปิดตลาดเสรี ให้ผู้บริโภคมีทางเลือกที่หลากหลายมากยิ่งขึ้น และยังเป็นการขับเคลื่อนเศรษฐกิจ และลดการว่างงานในประเทศ ได้ทั้งนี้ จำนวนแรงงาน

Gig worker ของประเทศไทยยังไม่มี การสำรวจอย่างเป็นทางการ มีเพียงการสำรวจสถานภาพของ แรงงานนอก ระบบในภาพรวม ประมาณ 20.4 ล้านคน และแรงงานที่มีลักษณะใกล้เคียงกับ Gig worker มี จำนวนกว่า 1.9 ล้าน คน (แรงงานที่ทำงานมากกว่า 1 อาชีพ หรือทำงานแบบไม่เต็มเวลา) หรือ 10% ของ กำลังแรงงานในระบบ ซึ่งใน อนาคตมีแนวโน้มที่ผู้คนจะสนใจและทำงานโดยใช้ Gig Economy มากยิ่งขึ้น สาเหตุเพราะสามารถช่วยในการหา รายได้หลักและรายได้เสริม เพื่อการสร้างคุณภาพชีวิตที่ดีกว่าการเป็น พนักงานประจำหรือ แรงงานที่อยู่ในระบบ อย่างไรก็ตาม ข้อเสียของ Gig economy คือหากไม่มีการปรับตัว เพื่อให้เกิดการเรียนรู้และพัฒนาตนเองอยู่เสมอ จะทำให้เกิดความล้าหลัง และไม่ได้รับประโยชน์จากเศรษฐกิจ แพลตฟอร์มนี้ และขณะเดียวกันยังส่งผลให้ ภาคเอกชนมีความต้องการของแรงงานประจำลดลง ซึ่งจะกระทบ ต่อแรงงานในระบบเป็นอย่างมาก อีกทั้ง หากมี การจ้างงานในระยะยาว และไม่มีความคุ้มครองดูแลในเรื่อง สวัสดิการของแรงงาน ก็จะส่งผลกระทบต่อแรงงานใน อนาคตได้ และการเป็น Gly worker ยังทำให้ขาด วัฒนธรรมและสภาพแวดล้อมการทำงานแบบองค์กร ไม่สามารถ สร้างคุณค่าในระยะยาวได้

#### 1.1.5 สถานการณ์การแพร่ระบาดของไวรัสโคโรนา 2019 (COVID-19)

ที่มีผลต่อประเทศไทย การระบาดของไวรัสโคโรนา 2019 (COVID-19) เป็นเหตุการณ์สำคัญที่โลก กำลังเผชิญกับวิกฤติครั้งใหญ่ ที่สุดจนถึงปัจจุบัน ณ วันที่ 1 สิงหาคม 2560 ทั่วโลกมีผู้ติดเชื้อไปแล้วกว่า 198 ล้านคน เสียชีวิตมากกว่า 4.23 ล้านคน และยังมีผู้ติดเชื้อใหม่วันละกว่า 4 แสนราย ภายหลังจากการพบเชื้อ กลายพันธุ์กว่า 10 สายพันธุ์ ที่กำลัง แพร่กระจายไปยัง 60 กว่าประเทศทั่วโลก และขยายตัวอย่างรวดเร็ว ทั่วโลกมีความพยายามในการระดมฉีดวัคซีน เพื่อป้องกันการแพร่กระจายของโรคติดเชื้อดังกล่าว ในระยะเวลา กว่า 1 ปีที่ผ่านมา ภาวะวิกฤตโควิด 19 ส่งผล กระทบต่อทุกภาคส่วนอย่างกว้างขวางและรุนแรง ต่างได้รับ ผลกระทบและเผชิญกับปัญหาการหยุดชะงักกิจกรรม ทางเศรษฐกิจและสังคม ส่งผลกับการเปลี่ยนแปลงทั้ง ด้านเศรษฐกิจและสังคมของทั่วโลก รวมทั้งผลกระทบทาง เศรษฐกิจและสังคมที่ประเทศไทยได้รับผลกระทบ จากการระบาดของ COVID-19 ในมิติต่างๆ สรุปโดยย่อ ดังนี้

- ด้านเศรษฐกิจ : ผลกระทบต่อภาคการผลิต บริการ ท่องเที่ยว และแรงงาน ประเทศไทยได้รับผลกระทบทางเศรษฐกิจอย่างรุนแรงตั้งแต่ระยะเริ่มต้นของการแพร่ระบาด โดยมี การคาดการณ์จากธนาคารโลก (World Bank) และธนาคารแห่งประเทศไทยว่าอัตราการเจริญเติบโตของเศรษฐกิจ ในปี 2563 ผลิตภัณฑ์มวล รวมภายในประเทศ (Gross Domestic Product หรือ GDP) จะหดตัวลง ร้อยละ 5.3 เมื่อเทียบกับปีที่ผ่านมา ซึ่ง เป็นอัตราการหดตัวที่มากที่สุดเมื่อเทียบกับประเทศอื่น ๆ ทั้งหมดใน เอเชีย ภาคอุตสาหกรรมมีการขยายตัวในอัตราต่ำอยู่แล้วในปี 2562 การขยายตัวทั้งปีเป็นศูนย์และเมื่อเกิดการระบาดของ COVID-19 ต่อเนื่องภาคอุตสาหกรรมที่ได้รับผลกระทบอย่างหนักไม่ว่าจะเป็นการท่องเที่ยว และการส่งออก การผลิตและบริการก็ได้รับผลกระทบอย่างเป็นลูกโซ่อย่างเลี่ยงไม่ได้ อันเนื่องมาจากการชะลอการผลิตในภาคอุตสาหกรรมทั่วโลก

โดยเฉพาะอย่างยิ่งการชะลอตัวของการส่งออกสินค้าเกษตรไปยังประเทศ คู่ค้าสำคัญ ในอุตสาหกรรม ยานยนต์และอิเล็กทรอนิกส์ที่พึ่งพิงการนำเข้าวัตถุดิบจากประเทศจีน ปัญหาที่ตามมาจากผลกระทบที่มีต่อภาคอุตสาหกรรมก็คือ ปัญหาการว่างงาน และผู้ประกอบการจำนวนมากขาดสภาพคล่องทางการเงิน ประเด็นเร่งด่วนสำหรับภาคอุตสาหกรรมคือ ระยะสั้นในการปรับตัวและบรรเทา ผลกระทบ ระยะกลางและระยะยาว คือ การวางแผนอย่างเป็นระบบเพื่อให้สามารถฟื้นฟูระบบเศรษฐกิจและการพัฒนาประเทศต่อไปได้

- ด้านสุขภาพและสาธารณสุข : ผลกระทบต่อระบบการจัดสรรทรัพยากร ทั้งในมิติของการป้องกัน และการรักษาโรค

ประเทศไทยมีต้นทุนระบบสุขภาพที่ดีมากในอันดับที่ 6 ของโลก ในปี 2562 ประกอบกับมาตรการเชิงป้องกันของรัฐบาลและความสามารถในการรักษาพยาบาลของบุคลากรทางการแพทย์ที่มีประสิทธิภาพสูง สร้าง ความมั่นใจและความปลอดภัยให้แก่ประชาชนได้ในระดับหนึ่ง อย่างไรก็ตาม ข้อมูลของโรคอุบัติใหม่ เช่น โควิด 19 มีความจำเป็นเร่งด่วนที่จะต้องพัฒนาข้อมูล เทคโนโลยีและนวัตกรรม เพื่อเพิ่มศักยภาพทางการแพทย์และระบบ สาธารณสุขให้เพียงพอ ดังนั้น การยกระดับการป้องกัน และการจัดสรรทรัพยากรด้านสาธารณสุขของประเทศที่มี อยู่อย่างจำกัดทั้งทางด้านบุคลากรทางการแพทย์ งบประมาณ สถานที และอุปกรณ์ ถือเป็นประเด็นเร่งด่วนของ รัฐบาล ทั้งนี้ มาตรการทางสังคมและความร่วมมือของประชาชนมีความสำคัญอย่างยิ่งและส่งผลต่อการพลิก สถานการณ์เป็นเชิงบวกหรือลบได้ สำหรับในระยะต่อไปประเทศไทยควรให้ความสำคัญอย่างมากและอย่าง ต่อเนื่องกับการพัฒนางานวิจัยและนวัตกรรมด้านการแพทย์ และสาธารณสุข รวมถึงการสร้างความสามารถในการ บริหารจัดการเพื่อจัดการกับโรคอุบัติใหม่และโรคอุบัติ

- ด้านการศึกษา : รูปแบบการเรียนการสอนที่แตกต่างไปจากเดิม อาจเป็นโอกาสสร้างนวัตกรรม

ทางด้านการศึกษามีประสิทธิภาพมากขึ้น วิกฤตโรคระบาดในครั้งนี้ส่งผลต่อระบบการศึกษาทุกระดับชั้นตั้งแต่อนุบาลจนถึงอุดมศึกษา สถาบันการศึกษาที่มีศักยภาพสามารถปรับตัวโดยนําระบบออนไลน์พร้อมด้วยเครื่องมือที่ทันสมัยมาปรับใช้ได้ อย่างมีประสิทธิภาพ ในขณะที่บางสถาบันที่อยู่ในพื้นที่ห่างไกลหรือบางหลักสูตรมีข้อจำกัดที่ไม่สามารถจัดการ เรียนการสอนแบบออนไลน์ได้ การปรับเปลี่ยนในลักษณะนี้ย่อมส่งผลต่อระบบการศึกษาและพัฒนาทรัพยากร มนุษย์ของประเทศในอนาคตอย่างแน่นอน ทุกสถาบันการศึกษาจำเป็นต้องดึงศักยภาพของบุคลากรที่มีอยู่มาใช้อย่างเต็มที่ เพื่อออกแบบและจัดการเรียนการสอนในรูปแบบใหม่ที่ได้ประสิทธิภาพเท่าหรือมากกว่าเดิม นอกจากนี้ สำหรับข้อจำกัดของโรงเรียนในพื้นที่

ทางไกลที่เข้าไม่ถึงโครงสร้างพื้นฐานอินเทอร์เน็ต รัฐบาลต้องเร่ง ให้ความช่วยเหลือ เพื่อไม่ให้เกิดการพัฒนาทุนมนุษย์ด้านการศึกษาของประเทศลดถอยลง สถาบันการศึกษา หลาย แห่งเริ่มทบทวนและริเริ่มปรับรูปแบบการศึกษาให้เป็นรูปแบบใหม่ที่เหมาะสมกับเศรษฐกิจทั้งในระยะสั้น และ ระยะยาว ซึ่งนับว่าวิกฤติในครั้งนี้เป็นโอกาสสำหรับการสร้างนวัตกรรมทางการศึกษาให้เหมาะสมเด็กและเยาวชน รวมถึงคนทุกช่วงวัยที่ต้องการศึกษาเพื่อปรับทักษะตนเองในอนาคต

- ด้านสังคม : ผลกระทบต่อความยากจนและความเหลื่อมล้ำ จำนวนคนจนในประเทศไทยจากข้อมูลคาดการณ์ของธนาคารโลกในปี 2563 จะเพิ่มขึ้น 7.8 แสนคน จาก

ปี 2562 สำหรับ ปี 2564 ธนาคารโลกคาดว่าจำนวนคนจนจะลดลงมาอยู่ที่ 4.2 ล้านคน ประเทศไทยมีคนที่น่าจะถูกทิ้งไว้ข้างหลัง จำนวนมากถึงร้อยละ 30-40 คนกลุ่มนี้คือคนที่อายุมากกว่า 40 ปี และมีการศึกษาไม่เกินมัธยมต้น คนกลุ่มนี้เริ่มถูกให้ออกจากงานเพราะตามไม่ทันเทคโนโลยีที่เปลี่ยนแปลงเร็ว หรือเป็นเกษตรกรที่มีที่ทำกินน้อย อาศัยเงินส่งกลับจากลูกหลานหรือรับเงินสวัสดิการ เงินสงเคราะห์จากภาครัฐเป็นหลัก การแพร่ระบาดของโควิด 19 ในปี 2563 ต่อเนื่องถึงปัจจุบัน จะส่งผลกระทบมากโดยเฉพาะต่อคนกลุ่มเปราะบางและไม่สามารถเข้าถึง โอกาสและนโยบายที่ภาครัฐในการบรรเทาผลกระทบ แนวทางการพัฒนา สังคมจำเป็นต้องคำนึงถึงการสร้าง โอกาสและแนวทางเข้าถึงโอกาสในการพัฒนาตนให้หลุดออกจากกับดัก ความยากจนของคนกลุ่มเปราะบางและ กลุ่มคนชายขอบเหล่านี้

1.1.6 สถานการณ์ความขัดแย้งระหว่างรัสเซียและยูเครน ที่มีผลต่อประเทศไทย ผลกระทบของวิกฤติรัสเซีย ยูเครนต่อเศรษฐกิจไทย ความขัดแย้งระหว่างรัสเซียและยูเครนที่ทำให้เกิด สงครามระหว่างสองประเทศ ไม่เพียงสร้างความเสียหายต่อชีวิตผู้คนและทรัพย์สิน แต่ยังเพิ่มความเสี่ยงต่อ เศรษฐกิจและการค้าโลกด้วย เนื่องจากสถานการณ์ยังมีความไม่แน่นอนสูง วิจัยกรุงศรี จึงศึกษาความเป็นไปได้ของ เหตุการณ์ที่อาจเกิดขึ้นในกรณีต่าง ๆ พบว่าเหตุการณ์ที่เป็นไปได้สูงมี 3 กรณี ได้แก่ (1) การสู้รบยุติภายในเดือน มีนาคม ขณะที่มาตรการคว่ำบาตรยังคงมีต่อไปจนถึงสิ้นปี 2022 (2) การสู้รบยืดเยื้อไปจนถึงไตรมาส 2 ทำให้ ชาติตะวันตกใช้มาตรการคว่ำบาตรที่รุนแรงมากขึ้น และ (3) การสู้รบยืดเยื้อจนถึงกลางปี 2022 ชาติตะวันตก ใช้มาตรการคว่ำบาตรที่รุนแรงมากขึ้น ทำให้รัสเซียตอบโต้ด้วยการยุติการส่งออกสินค้าพลังงานไปยุโรป โดย ช่องทางการส่งผ่านผลกระทบหลักมีทั้งหมด 4 ด้าน ได้แก่ การค้าและการขนส่ง ความมั่นคงด้านพลังงาน เสถียรภาพด้านราคา และผลจากรายได้และตลาดการเงิน

- การค้าและการขนส่ง (Trade and logistic disruption) การค้าของรัสเซียมีแนวโน้มได้รับผลกระทบจากมาตรการคว่ำบาตรและการถูกตัดออกจากระบบชำระเงิน อย่างไรก็ตาม ผลทางตรงต่อการค้าโลกยังมีจำกัด การค้ารัสเซียมีสัดส่วนเพียง 1% ของการค้าโลก โดยคู่ค้าที่สำคัญ ได้แก่ กลุ่มประเทศยูโรโซน (276) จีน (186) สหราชอาณาจักร (5%) และสหรัฐฯ (4%) ตามลำดับ วิจัย กรุงศรีประเมินโดยใช้ตาราง Input-Output ของ OECD พบว่า หากการค้าของรัสเซียลดลง 1% จะทำให้การค้า โลกมีแนวโน้มหดตัวเพียง 0.06% ขณะที่การส่งออกของไทยมีแนวโน้มลดลง 0.08% อย่างไรก็ตาม แม้ผลกระทบ ทางตรงต่อผ่านช่องทางการค้าจะมีจำกัด บางอุตสาหกรรมอาจได้รับผลกระทบรุนแรง เช่น อุตสาหกรรมที่ เกี่ยวเนื่องกับสินค้าโภคภัณฑ์เนื่องจากรัสเซียเป็นผู้ส่งออกสินค้าโภคภัณฑ์หลายรายการ เช่น น้ำมันดิบ ก๊าซ ธรรมชาติ เหล็ก

Palladium เป็นต้น นอกจากนี้ การค้าเกี่ยวกับสินค้าด้านเทคโนโลยีอาจได้รับผลกระทบจาก มาตรการคว่ำบาตรของหลายประเทศ

- ความมั่นคงด้านพลังงาน (Energy security)

ความตึงเครียดในยูเครนกดดันความมั่นคงด้านพลังงานของโลกอย่างหนัก โดยเฉพาะในกลุ่มประเทศยุโรป โซน รัสเซียเป็นผู้ผลิตพลังงานที่สำคัญของโลก โดยรัสเซียผลิตก๊าซมีสัดส่วนถึง 16.6% ของก๊าซที่ผลิตทั้งโลก และมีสัดส่วนการผลิตน้ำมัน 12.1% มีคู่ค้าสินค้าพลังงานที่สำคัญคือกลุ่มประเทศยุโรป โดยตัวเลขจาก European Union และ OPEC ระบุว่า กลุ่มประเทศยุโรปนำเข้าก๊าซธรรมชาติจากรัสเซีย 155 พันล้านลูกบาศก์เมตร คิดเป็น 37.5% ของการบริโภคทั้งหมด และนำเข้าน้ำมันดิบจากรัสเซีย 2.44 ล้านบาร์เรลต่อวัน หรือคิดเป็น 19.69% ของ การบริโภคน้ำมันทั้งหมด ดังนั้น การยุติการส่งน้ำมันหรือก๊าซธรรมชาติ ไม่ว่าจะจาก มาตรการคว่ำบาตรหรือการตอบโต้ของรัสเซีย จะส่งผลกระทบต่อการผลิตของโลกอย่างหลีกเลี่ยงไม่ได้และทำให้ราคาสินค้าพลังงานพุ่งสูงขึ้น

- ด้านราคาและเงินเฟ้อ (Price and inflation)

นอกจากสินค้าพลังงาน ความตึงเครียดในยูเครนทำให้ราคาสินค้าโภคภัณฑ์พุ่งขึ้น สำหรับสินค้าโลหะ ราคานิกเกิลและแพลเลเดียมเพิ่มสูงขึ้น 92% และ 59% จากช่วงสิ้นปี 2021 ตามลำดับ ด้านสินค้าเกษตร ราคา ข้าวสาลีเพิ่มขึ้น 74% จากช่วงสิ้นปีก่อน ราคาสินค้าที่เพิ่มสูงขึ้นทำให้เงินเฟ้อของแต่ละประเทศมีแนวโน้มเพิ่มตาม ไป โดยเฉพาะในประเทศที่มีสัดส่วนการบริโภคอาหารและพลังงานสูง จากการศึกษาชั้นนำ สินค้าในการคำนวณ เงินเฟ้อของแต่ละประเทศพบว่า ไทยมีสัดส่วนสินค้าอาหารและพลังงานในการคำนวณ เงินเฟ้อสูงถึง 52% โดยเป็น หมวดอาหาร 40.35% และพลังงาน 12.39% อัตราเงินเฟ้อที่เพิ่มขึ้นจะลดอำนาจ การซื้อและจะกระทบการฟื้นตัว ของเศรษฐกิจในระยะต่อไป นอกจากนี้เงินเฟ้อที่สูงขึ้นยังสร้างความ ยากลำบากในการดำเนินนโยบายทางการเงิน โดยเฉพาะในช่วงที่เฟ็งฟืนตัวจากปัญหาโควิด 19

- ผลจากรายได้และตลาดการเงิน (Income effect and capital market) ผลกระทบทางตรงผ่านการค้าอาจจะมีจำกัด แต่ผลทางอ้อมผ่านผลด้านราคา เงินเฟ้อ และความผันผวน ในตลาดการเงินก็ไม่อาจ หละเลยได้ โดยเฉพาะผลกระทบผ่านกลุ่มประเทศยุโรปจากช่องทางการค้าและการ ท่องเที่ยว โดยประเทศไทย มีสัดส่วนการส่งออกไปรัสเซียเพียง 0.4% แต่มีส่งออกไปสหภาพยุโรปและสหราชอาณาจักรรวมกันมากถึง 10.4% ด้านการท่องเที่ยว ในช่วง 12 เดือนที่ผ่านมา มีนักท่องเที่ยวเดินทางเข้าไทย 554,078 คน ในจำนวนนี้ 52% เป็นนักท่องเที่ยวที่เดินทางมาจากยุโรป (9.8% มาจากรัสเซีย) ส่วนนักท่องเที่ยว จากเอเชียตะวันออกเฉียง และอาเซียนที่เคยเป็นตลาดหลักของไทยมาเพียง 12% จากข้อจำกัดด้านการเดินทางในหลาย ประเทศ จะเห็น ว่า หากวิกฤติในยูเครนลุกลามกลายเป็นปัญหาเศรษฐกิจในยุโรปก็อาจจะกระทบต่อการส่งออก และการ ท่องเที่ยวของไทยได้

## 1.2 สถานภาพด้านกำลังคนของประเทศไทย

### 1.2.1 นักศึกษาและกำลังแรงงานในระดับอุดมศึกษา

จำนวนของนักศึกษาของประเทศไทยนั้นน้อยลงอย่างต่อเนื่อง โดยจากข้อมูลในช่วงปี 2558-2562 พบว่า จำนวนนิสิตในระดับอุดมศึกษา (ปริญญาตรี) มีแนวโน้มลดลงอย่างต่อเนื่อง และนักศึกษาส่วนใหญ่ที่จบออกมามี ทักษะไม่ตรงต่อความต้องการของตลาดแรงงาน โดยปัญหาส่วนใหญ่เกิดจากความไม่สอดคล้องด้าน คุณวุฒิและ สาขาวิชาที่ศึกษา ไม่ตรงต่อลักษณะงานที่ทำ และความไม่สอดคล้องในด้านระบบทักษะ โดย สาเหตุของความไม่ สอดคล้อง เกิดจากการขาดความเชื่อมโยงที่เข้มแข็งและส่งต่อข้อมูลระหว่างสถาบัน ภาครัฐและ รัฐบาล ในการจัดการศึกษาที่ตอบโจทย์ต่อความต้องการ รวมไปถึงหลักสูตรที่ผลิตบัณฑิตมีความล้าหลัง ซึ่งปัญหาจะยิ่งทวี ความรุนแรงมากยิ่งขึ้นเมื่อต้องเผชิญหน้ากับความก้าวหน้าทาง เทคโนโลยีที่เปลี่ยนแปลงอย่างรวดเร็ว และใน สถานภาพด้านแรงงานของประเทศไทยพบว่า แรงงานทักษะสูงของ ไทยมีจำนวนน้อย เมื่อเทียบกับประเทศในแถบ อาเซียนด้วยกัน และยังมีแนวโน้มลดลงอย่างต่อเนื่อง ซึ่งใน อนาคตประเทศไทยเองก็จะกำลังเข้าสู่สังคมสูงวัยที่ จะทำให้จำนวนของแรงงานส่วนหนึ่งลดหายลง อีกทั้งการ เปลี่ยนแปลงทางด้านเทคโนโลยีที่ทำให้แรงงานบางส่วน ที่ขาดทักษะหรือเข้าไม่ถึงโอกาสในการพัฒนา เกิด ปัญหาช่องว่างทางทักษะ (Skill gap) และสูญเสียโอกาสในการ ทำงานเนื่องจากความสามารถไม่ตรงตามความ ต้องการของนายจ้าง ปัจจัยส่วนหนึ่งเกิดจากปัญหาความเหลื่อมล้ำ ในการเข้าถึงการศึกษาระดับอุดมศึกษา ส่งผลให้เกิดความเหลื่อมล้ำในระดับตัวบุคคล เช่น ความสามารถในการหา รายได้ ทางเลือกในการประกอบ อาชีพ และการถูกเลือกปฏิบัติจากสังคม ดังนั้น เพื่อตอบสนองต่อความต้องการทางทักษะอาชีพใหม่ ๆ ที่จะ เกิดขึ้นในอนาคต จึงต้องมีการเตรียมกำลังคนให้สอดคล้องกับความต้องการจาก ภาคอุตสาหกรรม ทั้งนี้ ตัวอย่างอุตสาหกรรมที่มีการ เปลี่ยนแปลง และจะได้รับความสำคัญมากขึ้น อาทิ • การเกษตร จะพัฒนาให้ เป็น เกษตรอัจฉริยะ (Smart Farming) โดยใช้ระบบแผนที่การเกษตร (Agri-map) มีการนำเอาเทคโนโลยี เครื่องจักรมาใช้มากยิ่งขึ้น ทั้งในแบบระบบอัตโนมัติ (Automation) หรือ กึ่งอัตโนมัติ (Semi-Automation) รวมถึงการใช้เทคโนโลยีปัญญาประดิษฐ์ (Artificial Intelligence: AI) เพื่อ พัฒนาต่อยอดให้เกิดประโยชน์สูงสุด

- จีโนมิกส์ (Genomics) ซึ่งจะมีการถอดรหัสพันธุกรรม (Genetic codes) เพื่อการสร้างประโยชน์ ทาง การแพทย์และสาธารณสุขในการวินิจฉัยโรคได้อย่างแม่นยำ และตรงจุดมากขึ้น

• การพัฒนาวัคซีน (Vaccines) และยาชีววัตถุ (Biologics) เพื่อให้พร้อมรับมือกับโรคติดเชื้ออุบัติใหม่ (Emerging infectious diseases: EIDs) และยังคงให้ความสำคัญต่อโรคไม่ติดต่อเรื้อรัง (Non-communicable Diseases: NCDs) โดยเฉพาะ 4 กลุ่มโรคหลัก คือ โรคหัวใจและหลอดเลือด โรคเบาหวาน โรคมะเร็ง และโรค ทางเดินหายใจเรื้อรัง

• อุตสาหกรรมยานยนต์สมัยใหม่ ซึ่งในอนาคตรถยนต์จะถูกพัฒนาไปสู่ยานยนต์ที่ปล่อยมลพิษเป็น ศูนย์ (Zero Emission Vehicle: ZEV) โดยจะใช้พลังงานไฟฟ้าเป็นหลัก เพื่อแก้ไขปัญหาการปล่อยมลพิษทาง อากาศ (CO<sub>2</sub>, PM<sub>2.5</sub>) รวมถึงการพัฒนาอุตสาหกรรมยานยนต์ที่ขับเคลื่อนด้วยไฟฟ้า • อุตสาหกรรมอาหาร โดยอาหารที่จะ ได้รับความนิยมน่าจะเพิ่มขึ้น คือ อาหารแปรรูปเพื่อสุขภาพเนื่องจาก

กระแสการรักษาสุขภาพ และคนหันกลับมาดูแลสุขภาพมากยิ่งขึ้น ซึ่งกลุ่มอาหารโปรตีนทางเลือกจะมีการ บริโภคที่ สูงขึ้น เช่น โปรตีนจากพืช เพื่อต้องการนำมาทดแทนโปรตีนจากเนื้อสัตว์ ที่อาจปนเปื้อนเชื้อโรค และ



ก่อให้เกิดโรคได้ • เครื่องมือแพทย์ (Medical device) การวิจัยและพัฒนาอุปกรณ์และเครื่องมือแพทย์ที่ใช้เทคโนโลยีการ ผลิตขั้นสูงหรือมีการผลิตที่ซับซ้อน เพื่อลดการพึ่งพาการนำเข้าครุภัณฑ์และเครื่องมือแพทย์ จากต่างประเทศซึ่งมี มูลค่าสูงและมีการนำเข้าจำนวนมาก

- เศรษฐกิจสร้างสรรค์ (Creative Economy) ที่ประกอบไปด้วย อุตสาหกรรม 15 สาขา โดยจำแนก ออกเป็น 5 กลุ่ม ได้แก่ กลุ่มรากฐานทางวัฒนธรรมสร้างสรรค์ งานฝีมือและหัตถกรรมดนตรี ศิลปะการแสดง (ทัศนศิลป์) กลุ่มคอนเทนต์และสื่อสร้างสรรค์ (ภาพยนตร์และวีดิทัศน์ การแพร่ภาพและกระจายเสียง การพิมพ์ ซอฟต์แวร์) กลุ่มบริการสร้างสรรค์ การโฆษณา การออกแบบ สถาปัตยกรรม) กลุ่มสินค้าสร้างสรรค์ (แฟชั่น) และ กลุ่มอุตสาหกรรมที่เกี่ยวข้อง อาหารไทย การแพทย์แผนไทย และการท่องเที่ยวเชิงวัฒนธรรม)

- ปัญญาประดิษฐ์ (Artificial Intelligence: AI) การสร้างบุคลากรเชี่ยวชาญปัญญาประดิษฐ์ เพื่อรองรับงานที่ใช้ทักษะสูงและเป็นผู้พัฒนาเทคโนโลยีปัญญาประดิษฐ์

- เศรษฐกิจหมุนเวียน (Circular Economy) โดยให้ความสำคัญกับกลุ่มเทคโนโลยีที่เกี่ยวข้องกับการจัดการพลังงาน และกลุ่มเทคโนโลยีที่เกี่ยวข้องกับกระบวนการจัดการวัสดุ

- การวิจัยขั้นแนวหน้า (Frontier Research) ด้านระบบโลกและอวกาศ ด้านเทคโนโลยีควอนตัมด้าน ฟิสิกส์พลังงานสูง

### 1.2.2 ความต้องการกำลังคนที่มีทักษะสหวิทยาการ

ในยุคที่เทคโนโลยีเข้ามามีบทบาทมากขึ้น การพัฒนาความรู้และทักษะทางด้านเทคโนโลยีจึงเป็น สิ่งจำเป็น รวมถึงการสร้างองค์ความรู้สังคมศาสตร์ มนุษยศาสตร์ และศิลปกรรมศาสตร์ (Social Sciences, Humanities and Arts: SHA) เพื่อนำไปสู่การพัฒนา “เศรษฐกิจสร้างสรรค์ และเกิดการสร้างมูลค่าเพิ่มทาง เศรษฐกิจ จากการ ใช้ความคิดสร้างสรรค์บนฐานขององค์ความรู้ งานวิจัย เชื่อมโยงกับวัฒนธรรม และพื้นฐาน ทางประวัติศาสตร์ ได้โดยสถาบันอุดมศึกษาสามารถเข้ามามีบทบาทในการนำระบบการบริหารจัดการสมัยใหม่ และเทคโนโลยีที่ เหมาะสมมาเผยแพร่และประยุกต์ใช้ เพื่อสร้างความเข้าใจทางสังคมและวัฒนธรรม และ ตอบสนองความต้องการ ของสังคมอย่างแท้จริง อีกทั้งเป็นการยกระดับองค์ความรู้และพัฒนาทักษะเพื่อสร้าง อาชีพและเสริมรายได้ อย่าง ต่อเนื่อง ทั้งนี้ ตัวอย่างความต้องการกำลังคนในอนาคตจากการนำองค์ความรู้ สังคมศาสตร์ มนุษยศาสตร์ และ ศิลปกรรมศาสตร์ (SHA) มาปรับใช้ให้เหมาะสมกับบริบทต่าง ๆ อาทิเช่น เป็น ผู้มีความคิดสร้างสรรค์ เพื่อสร้างองค์ ความรู้ และนวัตกรรมใหม่ ๆ ที่เท่าทันความเปลี่ยนแปลงของโลก เป็นผู้ มีความรู้และทักษะข้ามศาสตร์ระหว่างวิทย์ ศิลป์ และสังคม เพื่อผสมผสานทักษะด้านดิจิทัล AI นวัตกรรมและ เทคโนโลยี กับความเข้าใจทางสังคมและ วัฒนธรรมเข้าด้วยกัน และมีทักษะความเป็นผู้ประกอบการ เพื่อใช้ในการ คิดวิเคราะห์ การเข้าใจตลาด ดิจิทัลอาร์ต และกฎหมายในยุคดิจิทัลสมัยใหม่ เป็นนักวิจัยที่มีทักษะการ ถ่ายทอดความรู้ และความต้องการทรัพยากรมนุษย์ ด้านศิลปกรรมศาสตร์ที่มีความรู้เฉพาะทาง เช่น นัก สร้างสรรค์ นักออกแบบ และช่างฝีมือที่ได้รับการยกระดับ

### 1.3 การผลิตกำลังคนเพื่อรองรับการพลิกผันของโลก

การพลิกผันหรือ Disruption ตามที่กล่าวในหัวข้อข้างต้น ส่งผลกระทบต่อตลาดแรงงานเป็นอันดับแรก ทั้งในเรื่องของความอาชีพและทักษะใหม่ ๆ ที่จะเข้ามามีบทบาทและความจำเป็นมากขึ้น ส่วนในบางอาชีพจะถูก ทดแทนด้วยเทคโนโลยี หรือมีบทบาทน้อยลง จนถึงขั้นหายไปในที่สุด และในเมื่อมีวิกฤตโรคระบาดโควิด 19 ทำให้ เห็นว่าเมื่อคนไม่สามารถที่จะเคลื่อนย้ายหรือเดินทางเพื่อไปพบปะกันได้ และต้องลดการติดต่อกัน บทบาทของ เทคโนโลยี จึงเข้ามามีความสำคัญมากขึ้น ซึ่งจากการพลิกผันนั้น กลุ่มของลักษณะงานจะถูกแบ่งแยกออกมาอย่าง ชัดเจน ได้แก่ 1) กลุ่มที่ใช้แรงงาน เนื่องจากจะถูกทดแทนด้วยหุ่นยนต์และเครื่องจักรกลเป็นหลัก 2) กลุ่มที่ต้องใช้ การวิเคราะห์ข้อมูล จะมีการสร้างและทำงานร่วมกันกับปัญญาประดิษฐ์ (Artificial Intelligence: AI) เพื่อนำมา ประยุกต์ใช้กับงานของตนเองให้ได้ประโยชน์จากข้อมูลวิเคราะห์มากที่สุด 3) กลุ่มที่ปัญญาประดิษฐ์ (Artificial Intelligence; AI) ไม่สามารถเข้ามาทดแทนได้ ซึ่งต้องใช้ทักษะความสามารถที่เกี่ยวข้องกับมนุษย์ เช่น ความคิดสร้างสรรค์ เป็นหลัก

ด้วยเหตุนี้ กำลังแรงงานจะต้องถูกยกระดับ ปรับเปลี่ยน และพัฒนาคุณภาพเพื่อให้ตนเองยังคงมี “คุณค่า” กับยุคสมัยที่เปลี่ยนแปลงไป และตลาดแรงงานต้องการคนที่มีความสามารถเฉพาะทางหรือเจาะจงมากขึ้น ซึ่งจากระบบเดิมที่อุดมศึกษาของไทย เป็นการศึกษามาจาก Supply Side โดยเน้นการเรียนเพื่อ (Learning to know) และ การเรียนเพื่อนำไปใช้งาน (Learning to do) เมื่อเกิดการ Disruption ในภาคอุตสาหกรรม ระบบอุดมศึกษาควรปรับตัวให้เป็นการศึกษาที่ตอบโจทย์ Demand-Side โดยใช้หลักการเรียน เพื่ออยู่ร่วมกันอย่างสร้างสรรค์ (Learning to live together) และการเรียนเพื่อความเป็นพลเมืองโลก (Learning to be global citizen) ซึ่งตัวอย่างการปรับตัวเพื่อรับมือกับการถูก Disruption เช่น

- การจัดการศึกษาแบบการเรียนรู้ตลอดชีวิต (Lifelong Learning) ที่เป็นหลักสูตรการศึกษาในระบบ และ นอกกระบบ และตามอัธยาศัยที่จัดให้แต่ละบุคคลในทุกช่วงอายุและสัมพันธ์กับวิถีการดำเนินชีวิต ซึ่งจะได้รับทักษะ วิชาชีพ ความรู้เฉพาะด้าน การทำงานจริง แก้ปัญหาจริง เป็นการพัฒนากำลังคนให้มีศักยภาพ ความรู้ ทักษะและ ประสบการณ์อย่างเพียงพอต่อการดำเนินชีวิตและการปรับตัวเข้ากับสภาพสังคม และ สิ่งแวดล้อม

- การใช้นวัตกรรมการศึกษาแบบทั่วถึงและเปิดกว้างในยุคดิจิทัล ที่เป็นแพลตฟอร์มการเรียนในรูปแบบ ออนไลน์ Massive Open Online Course (MOOC) ซึ่งจะแก้ไขปัญหาเรื่องค่าใช้จ่าย เวลา สถานที่ และศักยภาพ ในการรองรับผู้เรียนของสถาบันศึกษา และเพื่อความสอดคล้องกับพฤติกรรมของคนรุ่นใหม่ เป็นการทำลายกำแพง ความรู้ให้ผู้คนสามารถเข้าถึงวิชาความรู้ที่มีคุณภาพและน่าสนใจ Anywhere, Any Time

- การผลิตบัณฑิตพันธุ์ใหม่ โดยจะให้ความสำคัญต่อการบูรณาการศาสตร์หลากหลายศาสตร์ หรือ สาขาวิชา (Multidisciplinary) มากขึ้น และการเรียนรู้จากประสบการณ์การปฏิบัติผ่านการทำงานจริง (Experience-Integrated Learning) รวมไปถึงการบูรณาการทักษะชีวิตของสังคมดิจิทัล (Life Skills of Digital Society) และทักษะวิชาชีพ (Professional Skills) ที่มีความจำเป็นในยุคที่เทคโนโลยีเข้ามามีบทบาทสำคัญ มีการ จัดการเรียนการสอนในลักษณะหน่วยแยกเชิงผลลัพธ์และผลสัมฤทธิ์ของการเรียนรู้ (Modular-based Learning Outcomes/Learning Results) และหลักสูตรการจัดการเรียนการสอนที่สามารถตอบสนองต่อความต้องการและ การพัฒนาทักษะการเรียนรู้รายบุคคล (Personalized.earning)

- การพัฒนาหลักสูตรที่เน้นทักษะการใช้ชีวิตและการทำงานยุคใหม่คือมีการสร้างความเข้าใจในส่วนลึกให้สามารถปรับตัวในการทำงานและเข้ากับสังคมได้ เป็นคนที่มีความคิดที่แปลกใหม่ สร้างสรรค์งานได้จากความรู้ในหลายด้าน มีความคิดเชิงประมวลผลหรือเชิงระบบ เข้าใจและตามทันโลกยุคสื่อดิจิทัล
- การพัฒนาหลักสูตรที่เน้นมุ่งสู่อาชีพ โดยต้องการให้ผู้เรียนสามารถประกอบอาชีพ เป็นผู้ประกอบการหรือสร้างธุรกิจของตนเองได้หลังจากสำเร็จการศึกษา ซึ่งผู้เรียนสามารถเรียนรู้ทฤษฎีและทักษะจากการฝึกปฏิบัติไปพร้อมๆ กัน

#### 1.4 สารสำคัญของแผนยุทธศาสตร์ชาติ ระยะ 20 ปี (พ.ศ. 2561-2580)

รัฐธรรมนูญแห่งราชอาณาจักรไทย มาตรา 65 กำหนดให้รัฐพึงจัดให้มียุทธศาสตร์ชาติเป็นเป้าหมายการพัฒนาประเทศอย่างยั่งยืน ตามหลักธรรมาภิบาลเพื่อให้เป็นกรอบในการจัดทำแผนต่าง ๆ ให้สอดคล้องและบูรณาการกันเพื่อให้เกิดพลังผลักดันร่วมกันไปสู่เป้าหมายดังกล่าว โดยมีวิสัยทัศน์ “ประเทศมีความมั่นคง มั่งคั่ง ยั่งยืน เป็นประเทศพัฒนาแล้ว ด้วยการพัฒนาตามหลักปรัชญาของเศรษฐกิจพอเพียง”

มั่นคง	<ul style="list-style-type: none"> <li>- มีความมั่นคงปลอดภัยจากภัยและการเปลี่ยนแปลงทั้งภายในประเทศและภายนอกประเทศ และมีความมั่นคงในทุกมิติ ทั้งมิติเศรษฐกิจ สังคม สิ่งแวดล้อม และการเมือง</li> <li>- ประเทศมีความปรองดองและความสามัคคี ประชาชนมีความมั่นคงในชีวิต มีงานและรายได้ที่มั่นคง มีที่อยู่อาศัย และความปลอดภัยในชีวิตทรัพย์สิน</li> <li>- มีความมั่นคงของอาหาร พลังงาน และน้ำ</li> </ul>
มั่งคั่ง	<ul style="list-style-type: none"> <li>- ประเทศไทยมีการขยายตัวของเศรษฐกิจอย่างต่อเนื่อง ยกกระดับเข้าสู่กลุ่มประเทศรายได้สูง ความเหลื่อมล้ำของการพัฒนาลดลง ประชากรได้รับผลประโยชน์จากการพัฒนาอย่างเท่าเทียมกัน</li> <li>- เศรษฐกิจมีความสามารถในการแข่งขันสูง สร้างฐานเศรษฐกิจและสังคมแห่งอนาคต และเป็นจุดสำคัญของการเชื่อมโยงในภูมิภาคทั้งการคมนาคมขนส่ง การผลิต การค้า การลงทุน</li> <li>- มีความสมบูรณ์ในทุนที่จะสามารถสร้างการพัฒนาต่อเนื่อง อาทิ ทุนมนุษย์ ทุนทางปัญญา ทุนทางการเงิน และทุนอื่น ๆ</li> </ul>
ยั่งยืน	<ul style="list-style-type: none"> <li>- การพัฒนาที่สามารถสร้างความเจริญด้านรายได้ และคุณภาพชีวิตของประชาชนอย่างต่อเนื่อง โดยไม่ใช้ทรัพยากรธรรมชาติเกินพอดี ไม่สร้างมลภาวะต่อสิ่งแวดล้อม</li> <li>- มีการผลิตและการบริโภคเป็นมิตรกับสิ่งแวดล้อม และสอดคล้องกับกฎระเบียบของประชาคมโลก</li> <li>- คนมีความรับผิดชอบ มุ่งประโยชน์ส่วนรวมอย่างยั่งยืน ทุกภาคส่วนในสังคมยึดถือและปฏิบัติตามหลักปรัชญาของเศรษฐกิจพอเพียง</li> </ul>

#### ยุทธศาสตร์หลัก :

- 1) ยุทธศาสตร์ชาติด้านความมั่นคง
- 2) ยุทธศาสตร์ชาติด้านการสร้างความสามารถในการแข่งขัน
- 3) ยุทธศาสตร์ชาติด้านการพัฒนาและเสริมสร้างศักยภาพมนุษย์

- 4) ยุทธศาสตร์ชาติด้านการสร้างโอกาสและความเสมอภาคทางสังคม
- 5) ยุทธศาสตร์ชาติด้านการสร้างการเติบโตบนคุณภาพชีวิตที่เป็นมิตรกับสิ่งแวดล้อม
- 6) ยุทธศาสตร์ชาติด้านการปรับสมดุลและพัฒนาระบบบริหารจัดการภาครัฐ

### 1.5 สารสำคัญของ (ร่าง) แผนพัฒนาเศรษฐกิจและสังคมแห่งชาติ ฉบับที่ 13 พ.ศ. 2566 - 2570

1) **วัตถุประสงค์ :** แผนพัฒนาฯ ฉบับที่ 13 จึงมีวัตถุประสงค์เพื่อ พลิกโฉมประเทศไทยสู่ "สังคมก้าวหน้า เศรษฐกิจสร้างมูลค่าอย่างยั่งยืน" และจึงได้กำหนดเป้าหมายหลักของการพัฒนาจำนวน 5 ประการ ประกอบด้วย

1. การปรับโครงสร้างการผลิตสู่เศรษฐกิจฐานนวัตกรรม
2. การพัฒนาคนสำหรับโลกยุคใหม่
3. การมุ่งสู่สังคมแห่งโอกาสและความเป็นธรรม
4. การเปลี่ยนผ่านการผลิตและบริการไปสู่ความยั่งยืน
5. การเสริมสร้างความสามารถของประเทศในการรับมือกับการเปลี่ยนแปลงและความเสี่ยงภายใต้บริบทโลกใหม่

2) **หมุดหมายการพัฒนา :** เพื่อถ่ายทอดเป้าหมายหลักไปสู่ภาพของการขับเคลื่อนที่ชัดเจนในลักษณะของวาระการพัฒนาที่เอื้อให้เกิดการทำงานร่วมกันของหลายหน่วยงานและหลายภาคส่วนในการผลักดันการพัฒนาในเรื่องใดเรื่องหนึ่งให้เกิดผลได้อย่างเป็นรูปธรรม แผนพัฒนาฯ ฉบับที่ 13 จึงได้กำหนดหมุดหมายการพัฒนา จำนวน 13 หมุดหมาย ซึ่งเป็นการบ่งบอกถึงสิ่งที่ประเทศไทยปรารถนาจะ "เป็น" หรือมุ่งหวังจะ "มี" เพื่อสะท้อนประเด็นการพัฒนา ที่มีลำดับความสำคัญสูงต่อการพลิกโฉมประเทศไทยสู่ "สังคมก้าวหน้า เศรษฐกิจสร้างมูลค่าอย่างยั่งยืน"

โดยหมุดหมายทั้ง 13 ประการ แบ่งออกได้เป็น 4 มิติ ดังนี้

#### 1. มิติภาคการผลิตและบริการเป้าหมาย

- หมุดหมายที่ 1 ไทยเป็นประเทศชั้นนำด้านสินค้าเกษตรและเกษตรแปรรูปมูลค่าสูง
- หมุดหมายที่ 2 ไทยเป็นจุดหมายของการท่องเที่ยวที่เน้นคุณภาพและความยั่งยืน
- หมุดหมายที่ 3 ไทยเป็นฐานการผลิตยานยนต์ไฟฟ้าที่สำคัญของโลก
- หมุดหมายที่ 4 ไทยเป็นศูนย์กลางทางการแพทย์และสุขภาพมูลค่าสูง
- หมุดหมายที่ 5 ไทยเป็นประตูการค้าการลงทุนและยุทธศาสตร์ทางโลจิสติกส์ที่สำคัญของภูมิภาค
- หมุดหมายที่ 6 ไทยเป็นศูนย์กลางอุตสาหกรรมอิเล็กทรอนิกส์อัจฉริยะและอุตสาหกรรมดิจิทัลของ

#### 2. มิติโอกาสและความเสมอภาคทางเศรษฐกิจและสังคม

- หมุดหมายที่ 7 ไทยมีวิสาหกิจขนาดกลางและขนาดย่อมที่เข้มแข็ง มีศักยภาพสูง และสามารถแข่งขันได้
- หมุดหมายที่ 8 ไทยมีพื้นที่และเมืองอัจฉริยะที่น่าอยู่ ปลอดภัย เติบโตได้อย่างยั่งยืน
- หมุดหมายที่ 9 ไทยมีความยากจนข้ามรุ่นลดลง และคนไทยทุกคนมีความคุ้มครองทางสังคมที่

เพียงพอ เหมาะสม

#### 3. มิติความยั่งยืนของทรัพยากรธรรมชาติและสิ่งแวดล้อม

- หมุดหมายที่ 10 ไทยมีเศรษฐกิจหมุนเวียนและสังคมคาร์บอนต่ำ
- หมุดหมายที่ 11 ไทยสามารถลดความเสี่ยงและผลกระทบจากภัยธรรมชาติและการเปลี่ยนแปลง

สภาพภูมิอากาศ

#### 4. มิติปัจจัยผลักดันการพลิกโฉมประเทศ

หมวดหมู่ที่ 12 ไทยมีกำลังคนสมรรถนะสูง มุ่งเรียนรู้อย่างต่อเนื่อง ตอบโจทย์การพัฒนาแห่งอนาคต

หมวดหมู่ที่ 13 ไทยมีภาครัฐที่ทันสมัย มีประสิทธิภาพ และตอบโจทย์ประชาชน

### 1.6 สารสำคัญของแผนการศึกษาแห่งชาติ พ.ศ. 2560 - 2579

แผนการศึกษาแห่งชาติ พ.ศ. 2560 - 2579 เป็นแผนระยะ 20 ปี และมีความเชื่อมโยงกับยุทธศาสตร์ชาติ 20 ปี เพื่อวางกรอบเป้าหมายและทิศทางการจัดการศึกษาของประเทศ โดยมุ่งจัดการศึกษาให้คนไทยทุกคนสามารถเข้าถึงโอกาสและความเสมอภาคในการศึกษาที่มีคุณภาพ พัฒนาระบบการบริหารจัดการศึกษาที่มีประสิทธิภาพ พัฒนากำลังคนให้มีสมรรถนะในการทำงานที่สอดคล้องกับความต้องการของตลาดแรงงานและการพัฒนาประเทศ ได้กำหนดสาระสำคัญไว้ ดังนี้

**วิสัยทัศน์ :** คนไทยทุกคนได้รับการศึกษาและเรียนรู้ตลอดชีวิตอย่างมีคุณภาพ ดำรงชีวิตอย่างเป็นสุข สอดคล้องกับหลักปรัชญาของเศรษฐกิจพอเพียง และการเปลี่ยนแปลงของโลกศตวรรษที่ 21

#### หลักการ

- 1) หลักการจัดการศึกษาเพื่อปวงชน (Education for All)
- 2) หลักการจัดการศึกษาเพื่อความเท่าเทียมและทั่วถึง (Inclusive Education)
- 3) หลักปรัชญาของเศรษฐกิจพอเพียง (Sufficiency Economy)
- 4) หลักการมีส่วนร่วมของทุกภาคส่วนของสังคม (All for Education)

#### วัตถุประสงค์

- 1) เพื่อพัฒนาระบบและกระบวนการจัดการศึกษาที่มีคุณภาพและมีประสิทธิภาพ
- 2) เพื่อพัฒนาคนไทยให้เป็นพลเมืองดี มีคุณลักษณะ ทักษะ และสมรรถนะที่สอดคล้องกับบทบาทหน้าที่ของรัฐธรรมนูญแห่งราชอาณาจักรไทย พระราชบัญญัติการศึกษาแห่งชาติ และยุทธศาสตร์ชาติ

3) เพื่อพัฒนาสังคมไทยให้เป็นสังคมแห่งการเรียนรู้ และคุณธรรม จริยธรรม รู้รักสามัคคี และร่วมมือผนึกกำลังมุ่งสู่การพัฒนาประเทศอย่างยั่งยืน ตามหลักปรัชญาของเศรษฐกิจพอเพียง

- 4) เพื่อนำประเทศไทยก้าวข้ามกับดักประเทศที่มีรายได้ปานกลางและความเหลื่อมล้ำภายในประเทศลดลง

#### ยุทธศาสตร์ :

- 1) การจัดการศึกษาเพื่อความมั่นคงของสังคมและประเทศชาติ
- 2) การผลิตและพัฒนากำลังคน การวิจัย และนวัตกรรม เพื่อสร้างขีดความสามารถในการแข่งขันของประเทศ
- 3) การพัฒนาศักยภาพคนทุกช่วงวัย และการสร้างสังคมแห่งการเรียนรู้
- 4) การสร้างโอกาส ความเสมอภาค และความเท่าเทียมทางการศึกษา
- 5) การจัดการศึกษาเพื่อสร้างเสริมคุณภาพชีวิตที่เป็นมิตรกับสิ่งแวดล้อม
- 6) การพัฒนาประสิทธิภาพของระบบบริหารจัดการศึกษา

## 1.7 สาระสำคัญของแผนอุดมศึกษาระยะยาว 20 ปี (พ.ศ. 2561-2580)

แผนอุดมศึกษาระยะยาว 20 ปี ได้ถูกจัดทำขึ้น โดยมีเป้าหมายไม่เพียงแต่พัฒนาศักยภาพของคนในประเทศเท่านั้น แต่มุ่งให้สถาบันอุดมศึกษาของประเทศเป็นแหล่งรวมทรัพยากรทางด้านความคิดทั้งบุคลากร ความรู้และเครื่องมือที่ทันสมัย เพื่อการสร้างผลงานวิจัยใหม่ แนวคิดและองค์ความรู้ที่มีประโยชน์ต่อการพัฒนา และสร้างขีดความสามารถในการแข่งขันของประเทศ ตลอดจนการสร้างหลักสูตรชั้นนำที่สามารถผลิตบุคลากร ที่ตอบสนองตลาดแรงงานในสัดส่วนที่เหมาะสม โดยมีมาตรฐานที่เทียบเคียงได้กับระดับสากล ทั้งนี้โดย สอดคล้องกับทิศทางการพัฒนาของประเทศในภาพรวม และยุทธศาสตร์ชาติ 20 ปี บนพื้นฐานของหลักปรัชญาเศรษฐกิจพอเพียง ซึ่งได้กำหนดสาระสำคัญไว้ ดังนี้

**วิสัยทัศน์ :** อุดมศึกษาไทยเป็นแหล่งสร้างปัญญาให้สังคม นำทางไปสู่การเปลี่ยนแปลง สร้างนวัตกรรม ความรู้ งานวิจัยที่เสนอทางเลือกและแก้ปัญหา เพื่อการพัฒนาประเทศและสร้างขีดความสามารถในการแข่งขัน

### วัตถุประสงค์ :

1) เพื่อยกระดับมาตรฐานการอุดมศึกษาให้เทียบเคียงกับประเทศพัฒนาแล้ว สร้างปัญญาให้สังคมไทย และสังคมโลก ยกย่องศักยภาพพหุมนุชย์ให้เป็นปัจจัยเพิ่มขีดความสามารถในการแข่งขัน ยกย่องความเป็น นานาชาติ (Internationalization) ยกย่องศักยภาพวิทยาศาสตร์ เทคโนโลยี การวิจัยและนวัตกรรมให้เป็น แรงขับเคลื่อนการพัฒนาประเทศและตอบโจทยยุคโลกาภิวัตน์

2) เพื่อสนับสนุนการถ่ายทอดองค์ความรู้และนวัตกรรมอย่างกว้างขวางและครอบคลุมผู้มีส่วนได้ส่วน เสียในภาคเกษตร อุตสาหกรรม และบริการ ให้สามารถนำวิทยาศาสตร์ เทคโนโลยี การวิจัย และนวัตกรรม มา ใช้เพิ่มขีดความสามารถในการแข่งขันอย่างเป็นมิตรกับสิ่งแวดล้อม

3) เพื่อสนับสนุนการเคลื่อนย้ายทางสังคม (Social Mobility) ขยายโอกาสทางการศึกษาระดับอุดมศึกษา ครอบคลุมประชากรวัยเรียน วัยแรงงาน และผู้สูงอายุให้เข้าถึงการศึกษาที่มีคุณภาพ โดยเฉพาะกลุ่ม ผู้ด้อยโอกาส ให้มีความสำคัญกับการพัฒนาทักษะ และสมรรถนะตามต้องการของตลาดแรงงาน การสร้างงาน และการเป็นผู้ประกอบการ โดยเฉพาะในท้องถิ่น หรือภูมิภาคของตนเอง

4) เพื่อพัฒนาและปรับปรุงการกำกับดูแลระบบอุดมศึกษาให้มีประสิทธิภาพสอดคล้องกับความเป็น อิสระในการบริหารจัดการตนเองของสถาบันอุดมศึกษา สามารถพัฒนาระบบบริหารแบบมีอาชีพ ด้วยการ กำหนดกรอบยุทธศาสตร์สถาบันอุดมศึกษาใหม่ (Re-Positioning)

### ยุทธศาสตร์ :

1) อุดมศึกษาเป็นแหล่งพัฒนากำลังคนและสร้างเสริมศักยภาพทั้งทักษะความคิดและการรู้จักคิด เพื่อ สนับสนุนการพัฒนาประเทศตามยุทธศาสตร์ชาติ

2) การพัฒนาศักยภาพและคุณภาพนักศึกษา เสริมสร้างความรู้และทักษะทางอาชีพให้พร้อมรองรับ การเปลี่ยนแปลงที่จะเกิดขึ้นในอนาคต

3) เสริมสร้างสมรรถนะหลักของอุดมศึกษาไทยให้เป็นแหล่งพัฒนาต่อยอดความสามารถในการใช้ ความรู้สร้างผลงานวิจัย ค้นหาคำตอบที่จะนำไปใช้ประโยชน์ในการแก้ปัญหา และพัฒนาเศรษฐกิจทั้งระดับ ท้องถิ่นและระดับประเทศ

4) อุดมศึกษาเป็นแหล่งสนับสนุนการสร้างงานและนำความรู้ไปแก้ปัญหาผ่านความร่วมมือกับภาคเอกชนและท้องถิ่น

5) ปรับปรุงระบบการบริหารจัดการให้เกิดประสิทธิภาพ มีประสิทธิผล และมีระบบการกำกับดูแลที่รับผิดชอบต่อผลการดำเนินการของมหาวิทยาลัยในทุกด้าน

6) ปรับระบบโครงสร้างการตรวจสอบ การจัดสรรงบประมาณ และการติดตามรายงานผลที่มีประสิทธิภาพ

## 1.8 สารสำคัญของนโยบายและยุทธศาสตร์การอุดมศึกษา วิทยาศาสตร์ วิจัยและนวัตกรรม พ.ศ. 2563 - 2570

นโยบายและยุทธศาสตร์การอุดมศึกษา วิทยาศาสตร์ วิจัยและนวัตกรรม พ.ศ. 2563 2570 เป็นกรอบแนวทางการพัฒนาระบบอุดมศึกษา วิทยาศาสตร์ วิจัยและนวัตกรรมของประเทศ ให้สอดคล้องและบูรณาการกัน เพื่อให้เกิดเป็นพลังในการขับเคลื่อนการพัฒนาประเทศ ที่สอดคล้องกับทิศทางของยุทธศาสตร์ชาติ แผนแม่บท และนโยบายของรัฐบาล

**วิสัยทัศน์ :** เตรียมคนไทยแห่งศตวรรษที่ 21 พัฒนาเศรษฐกิจที่กระจายโอกาสอย่างทั่วถึง สังคมที่ มั่นคง และสิ่งแวดล้อมยั่งยืน โดยสร้างความเข้มแข็งทางนวัตกรรม ระดับแนวหน้าในสากล นำพาประเทศไปสู่ประเทศที่ พัฒนาแล้ว

- เป้าประสงค์ :**
- 1) การพัฒนากำลังคนและสถาบันความรู้
  - 2) การวิจัยและสร้างนวัตกรรมเพื่อตอบโจทย์ท้าทายของสังคม
  - 3) การวิจัยและสร้างนวัตกรรมเพื่อเพิ่มขีดความสามารถการแข่งขัน
  - 4) การวิจัยและสร้างนวัตกรรมเพื่อการพัฒนาเชิงพื้นที่และลดความเหลื่อมล้ำ

**แพลตฟอร์มการดำเนินงานเชิงยุทธศาสตร์ :**

### **แพลตฟอร์มที่ 1 การพัฒนากำลังคนและสถาบันความรู้**

- เป้าหมายและผลสัมฤทธิ์ที่สำคัญ (Objectives and Key Results : OKR)

เป้าหมาย 01 : พัฒนากำลังคนและสถาบันความรู้เพื่อเพิ่มขีดความสามารถในการแข่งขันของประเทศไปสู่การเป็นประเทศรายได้สูง

**ผลสัมฤทธิ์ที่สำคัญ :**

KR 1.1 นักวิจัยและพัฒนาเพิ่มเป็น 25 คนต่อประชากรหนึ่งหมื่นคนภายในปี 2564

KR 1.2 คนไทยทุกช่วงวัยมีสมรรถนะพร้อมเข้าสู่อาชีพและทันต่อการเปลี่ยนแปลง

KR 1.3 มีกำลังคนและสถาบันความรู้ สถาบันเฉพาะทางชั้นนำของโลก

KR 1.4 บัณฑิตคุณภาพ/ผู้สำเร็จการศึกษาใหม่มีทักษะตรงหรือใกล้เคียงกับที่ตลาดงาน ต้องการจำนวน 1 ล้านคน

KR 1.5 สัดส่วนบัณฑิตด้านวิทยาศาสตร์ เทคโนโลยี และวิศวกรรม (STEM degrees)

- โปรแกรม :**

โปรแกรมที่ 1 สร้างระบบผลิตและพัฒนากำลังคนให้มีคุณภาพ

โปรแกรมที่ 2 ผลิตกำลังคนระดับสูงรองรับ EEC และระบบเศรษฐกิจสังคมของประเทศ

โปรแกรมที่ 3 ส่งเสริมการเรียนรู้ตลอดชีวิตและพัฒนาทักษะเพื่ออนาคต

โปรแกรมที่ 4 ส่งเสริมปัญญาประดิษฐ์เป็นฐานขับเคลื่อนประเทศในอนาคต (AI for All)

โปรแกรมที่ 5 ส่งเสริมการวิจัยขั้นแนวหน้า และการวิจัยพื้นฐานที่ประเทศไทยมีศักยภาพ

โปรแกรมที่ 6 พัฒนาโครงสร้างพื้นฐานทางการวิจัยที่สำคัญ

## **แพลตฟอร์มที่ 2 การวิจัยและสร้างนวัตกรรมเพื่อตอบโจทย์ท้าทายของสังคม**

### เป้าหมายและผลสัมฤทธิ์ที่สำคัญ (Objectives and Key Results : OKR)

**เป้าหมาย 02 :** มุ่งองค์ความรู้อันเกิดจากการวิจัยและนวัตกรรม เพื่อจัดการกับปัญหาท้าทายเร่งด่วนที่สำคัญของประเทศ คนทุกช่วงวัยได้รับการพัฒนาให้สามารถดำรงชีวิตได้อย่างมีความสุข และมีคุณค่า

#### **ผลสัมฤทธิ์ที่สำคัญ :**

KR 2.1 มุ่งองค์ความรู้อันเกิดจากการวิจัยและนวัตกรรม เพื่อจัดการกับปัญหาท้าทายเร่งด่วน สำคัญของประเทศ และบรรลุเป้าหมายตามตัวชี้วัดของยุทธศาสตร์ชาติ และเป้าหมายการพัฒนาที่ยั่งยืน (SDGs)

KR 2.2 คนในทุกช่วงวัยมีคุณภาพชีวิตที่ดี สามารถดำรงชีวิตด้วยตนเองได้อย่างมีคุณค่า และมีกลไกที่เอื้อต่อการอยู่ร่วมกันอย่างมีความสุข พร้อมรับสังคมสูงวัย

KR 2.3 การปรับโครงสร้างเศรษฐกิจภาคการเกษตรเพื่อเพิ่มผลิตภาพและความมั่นคงทางรายได้ของเกษตรกร

#### **โปรแกรม :**

โปรแกรมที่ 7 โจทย์ท้าทายด้านทรัพยากร สิ่งแวดล้อม และการเกษตร

โปรแกรมที่ 8 สังคมสูงวัย

โปรแกรมที่ 9 สังคมคุณภาพและความมั่นคง

## **แพลตฟอร์มที่ 3 การวิจัยและสร้างนวัตกรรมเพื่อเพิ่มขีดความสามารถการแข่งขัน**

### เป้าหมายและผลสัมฤทธิ์ที่สำคัญ (Objectives and Key Results : OKR)

**เป้าหมาย 3 :** ยกระดับขีดความสามารถในการแข่งขันของประเทศด้วยการวิจัยและพัฒนานวัตกรรม

#### **ผลสัมฤทธิ์ที่สำคัญ :**

KR 3.1 อันดับขีดความสามารถในการแข่งขันด้านวิทยาศาสตร์และเทคโนโลยี จัดโดย IMD อยู่ใน 30 อันดับแรก

KR 3.2 ดัชนีความสามารถด้านนวัตกรรม (GII : Global Innovation Index) ของไทยดีขึ้นอย่างต่อเนื่อง

KR 3.3 สัดส่วนการพัฒนาเทคโนโลยีของตนเองต่อการพึ่งพาเทคโนโลยีจากภายนอกเพิ่มขึ้นจาก 10 : 90 เป็น 30 : 70



KR 3.4 จำนวนวิสาหกิจเริ่มต้น (Startups) และวิสาหกิจฐานนวัตกรรม (Innovation-driven Enterprises : IDEs) ที่มีศักยภาพเติบโตได้อย่างก้าวกระโดด 5,000 ราย

**โปรแกรม :**

โปรแกรมที่ 10 ยกระดับความสามารถการแข่งขันและวางรากฐานทางเศรษฐกิจ

โปรแกรมที่ 11 สร้างและยกระดับศักยภาพวิสาหกิจเริ่มต้น (Startup) พัฒนาระบบนิเวศ นวัตกรรม และพื้นที่เศรษฐกิจนวัตกรรม

โปรแกรมที่ 12 โครงสร้างพื้นฐานทางคุณภาพและบริการ

**แพลตฟอร์มที่ 4 การวิจัยและสร้างนวัตกรรมเพื่อการพัฒนาเชิงพื้นที่และลดความเหลื่อมล้ำ**

**เป้าหมายและผลสัมฤทธิ์ที่สำคัญ (Objectives and Key Results : OKR)**

**เป้าหมาย 04 :** กระจายความเจริญและสร้างความเข้มแข็งของเศรษฐกิจสังคมท้องถิ่น ด้วย ความรู้ และนวัตกรรม

**ผลสัมฤทธิ์ที่สำคัญ :**

KR 4.1 ชุมชนที่มีขีดความสามารถในการจัดการตนเอง (Smart Community) มีศักยภาพใน การพัฒนาคุณภาพชีวิตและสิ่งแวดล้อมของชุมชน

KR 4.2 รายได้ของคนจนกลุ่มรายได้ร้อยละ 40 ล่างเพิ่มขึ้นร้อยละ 15 อย่างทั่วถึง

KR 4.3 เกิดการกระจายความเจริญสู่ภูมิภาค โดยมีเมืองศูนย์กลางทางเศรษฐกิจที่สร้าง โอกาสทางเศรษฐกิจในระดับภูมิภาค

KR 4.4 ดัชนีการพัฒนาย่างทั่วถึง (Inclusive Development Index : IDI) ของไทยดีขึ้น

**โปรแกรม :**

โปรแกรมที่ 13 นวัตกรรมสำหรับเศรษฐกิจฐานรากและชุมชนนวัตกรรม

โปรแกรมที่ 14 ขจัดความยากจนแบบเบ็ดเสร็จและแม่นยำ

โปรแกรมที่ 15 เมืองน่าอยู่และการกระจายศูนย์กลางความเจริญ

### 1.9 สาระสำคัญของยุทธศาสตร์มหาวิทยาลัยราชภัฏเพื่อการพัฒนาท้องถิ่น ระยะ 20 ปี (พ.ศ. 2560-2579)

**วิสัยทัศน์ :** มหาวิทยาลัยราชภัฏเป็นสถาบันที่ผลิตบัณฑิตที่มีอัตลักษณ์ มีคุณภาพ มีสมรรถนะ และเป็นสถาบันหลักที่บูรณาการองค์ความรู้สู่นวัตกรรมในการพัฒนาท้องถิ่นเพื่อสร้างความมั่นคงให้กับประเทศ

**พันธกิจ :**

- 1) ผลิตบัณฑิตให้มีคุณภาพ มีทัศนคติที่ดี เป็นพลเมืองดีในสังคมและมีสมรรถนะตามความต้องการของผู้ใช้บัณฑิต
- 2) วิจัยสร้างองค์ความรู้และนวัตกรรมที่มีคุณภาพและได้มาตรฐานเป็นที่ยอมรับ มุ่งเน้นการบูรณาการเพื่อนำไปใช้ประโยชน์ได้อย่างเป็นรูปธรรม
- 3) พัฒนาท้องถิ่นตามศักยภาพ สภาพปัญหาและความต้องการที่แท้จริงของชุมชน โดยการถ่ายทอดองค์ความรู้ เทคโนโลยี และน้อมนำแนวพระราชดำริสู่การปฏิบัติ
- 4) สร้างเครือข่ายความร่วมมือกับทุกภาคส่วนเพื่อการพัฒนาท้องถิ่น และเสริมสร้างความเข้มแข็งของผู้นำชุมชนให้มีคุณธรรมและความสามารถในการบริหารงานเพื่อประโยชน์ต่อส่วนรวม
- 5) บริหารจัดการทรัพยากรภายในมหาวิทยาลัยอย่างมีประสิทธิภาพด้วยหลักธรรมาภิบาล พร้อมรองรับบริบทการเปลี่ยนแปลงเพื่อให้เกิดการพัฒนาอย่างต่อเนื่องและยั่งยืน

**ยุทธศาสตร์ :**

- 1) การพัฒนาท้องถิ่น
- 2) การผลิตและพัฒนาครู
- 3) การยกระดับคุณภาพการศึกษา
- 4) การพัฒนาระบบบริหารจัดการ

### 1.10 สาระสำคัญของยุทธศาสตร์การพัฒนามหาวิทยาลัยราชภัฏหมู่บ้านจอมบึง ระยะ 20 ปี (พ.ศ. 2563-2582)

**วิสัยทัศน์ :** เป็นมหาวิทยาลัยคุณภาพชั้นนำของชุมชนในการสร้างสรรค์คุณค่าสู่สังคมอย่างมีนวัตกรรมและความยั่งยืน

**พันธกิจ :** ผลิตผลงานคุณภาพตามภารกิจหลักของมหาวิทยาลัยทุกด้านอย่างต่อเนื่องและยั่งยืน

**เป้าประสงค์ :**

1. ผลิตบัณฑิตที่สอดคล้องกับความต้องการของท้องถิ่นและประเทศ
2. พัฒนางานวิจัยและนวัตกรรมที่สามารถเชื่อมโยงกับการพัฒนาทางเศรษฐกิจและสังคมอย่างเป็นรูปธรรม
3. พัฒนาศักยภาพของทรัพยากรมนุษย์ ให้มีความพร้อมในการปฏิบัติงานและสามารถดำรงอยู่ในสังคมได้อย่างมีความสุข

**ยุทธศาสตร์ (Strategic Issue)**

- ประเด็นยุทธศาสตร์ที่ 1 : การพัฒนาท้องถิ่น
- ประเด็นยุทธศาสตร์ที่ 2 : การผลิตและพัฒนาครู
- ประเด็นยุทธศาสตร์ที่ 3 : การยกระดับคุณภาพการศึกษา
- ประเด็นยุทธศาสตร์ที่ 4 : การพัฒนาระบบการบริหารจัดการ

### 1.11 สารสำคัญของยุทธศาสตร์การพัฒนามหาวิทยาลัยราชภัฏหมู่บ้านจอมบึง ระยะ 5 ปี (พ.ศ. 2566 - 2570)

**วิสัยทัศน์ (Vision) :** เป็นมหาวิทยาลัยของท้องถิ่นที่มีคุณภาพ ผลิตบัณฑิตนักปฏิบัติสู่ความเป็นเลิศ บนฐานของนวัตกรรม และภูมิปัญญาไทย ภายในปี พ.ศ. 2570 (แผนยุทธศาสตร์ 20 ปี : ผลิตผลงานคุณภาพ ตามภารกิจหลักของมหาวิทยาลัยทุกด้านอย่างต่อเนื่องและยั่งยืน

**พันธกิจ (Mission) :** ผลิตบัณฑิต วิจัย บริการวิชาการ ทะนุบำรุงศิลปะและวัฒนธรรม เสริมสร้างความเข้มแข็งวิชาชีพครู และสืบสานโครงการพระราชดำริ เพื่อการพัฒนาท้องถิ่น

#### ผลสัมฤทธิ์ (Achievement)

1. มีผลงานที่แสดงให้เห็นถึงศักยภาพการเป็นมหาวิทยาลัยเพื่อการพัฒนาท้องถิ่น
2. มีผลงานที่แสดงให้เห็นถึงศักยภาพการผลิตครูที่มีจิตวิญญาณความเป็นครู และมีสมรรถนะสูง รวมถึงการพัฒนาครูประจำการให้มีคุณภาพ
3. บัณฑิตที่สำเร็จการศึกษา มีความรู้ ความสามารถ มีคุณธรรม จริยธรรม ที่ดีงาม สามารถประกอบ อาชีพได้เมื่อสำเร็จการศึกษา

#### นโยบายอธิการบดีมหาวิทยาลัยราชภัฏหมู่บ้านจอมบึง

ผู้ช่วยศาสตราจารย์ ดร.ชัยฤทธิ์ ศิลาเดช อธิการบดีมหาวิทยาลัยราชภัฏหมู่บ้านจอมบึง

**ด้านผลิตบัณฑิต :** มุ่งเน้นผลิตบัณฑิตที่มีจิตสำนึกดี และมีความรู้ความสามารถ โดยเฉพาะการเป็นบัณฑิตผู้ขับเคลื่อน พัฒนาและสร้างการเปลี่ยนแปลงในระดับพื้นที่ โดยกำหนดเป้าหมายการพัฒนา 4 Flagships ดังนี้

- 1) เร่งการปรับหลักสูตรของทุกคณะ : โดยใช้กลไกงบประมาณและการประกันคุณภาพ EdPEX เป็น หลักในการขับเคลื่อนและสนับสนุนให้เกิดความร่วมมือในการพัฒนา กรณี หลักสูตรที่ยังไม่ตอบโจทย์ สามารถ ยุติ หรือควรวบรวมหรือร่วมกันปรับ และจัดการทรัพยากรนำไปสู่ผลลัพธ์และผลกระทบ เพื่อสร้างความเป็นเลิศ เฉพาะของมหาวิทยาลัย หน่วยขับเคลื่อน ได้แก่ ทุกคณะ สำนักส่งเสริมวิชาการและงานทะเบียน และสำนักมาตรฐานและประกันคุณภาพการศึกษา

1.1) ปรับบางหลักสูตรเป็น Competency based ที่เป็น modular systems ข้ามคณะ ข้ามมหาวิทยาลัย

1.2) ทุกหลักสูตรของมหาวิทยาลัยต้องเป็น CWIE: Corporative and Work Integrating Education สอดรับกับกลไกระบบงบประมาณ ตามมาตรา 35 แห่ง พ.ร.บ. การอุดมศึกษา พ.ศ. 2562 หน่วย ประสานขับเคลื่อน ได้แก่ งานสหกิจศึกษา

2) เตรียมพัฒนาบัณฑิตไม่ให้ออกไปแล้วตกงาน ด้วยการ upskill reskill หรือ สร้าง new skill ที่ จำเป็นในยุคใหม่ (new normal) และคงอัตลักษณ์บัณฑิตจอมบึงผ่านการเรียนการสอนปกติและสนับสนุนการเข้า ร่วมโครงการจัดการรายได้ระหว่างเรียน เมื่อจบแล้วจะได้มีเงินเก็บเป็นทุนเบื้องต้น ส่งเสริมการฝึกงานแบบสหกิจ หรือระบบจัดการแบบโรงเรียนโรงงาน

3) ขับเคลื่อนความเป็นสากล : มุ่งรับนักศึกษาต่างชาติให้มากขึ้น ยกกระดับความเป็นสากลของ มหาวิทยาลัย โดยเริ่มที่ ระดับปริญญาเอก ปริญญาโทก่อนที่จะขยายไปถึงระดับปริญญาตรี นำไปสู่การจัดตั้ง วิทยาลัยนานาชาติในอนาคต ปัจจุบันนำร่องในระดับปริญญาเอกสาขาการจัดการเทคโนโลยี

4) ขับเคลื่อนการจัดการศึกษาตามอัยาศัยภายใต้ข้อบังคับว่าด้วยระบบธนาคารหน่วยกิต (Credit Bank) หน่วยประสานกลาง ได้แก่ สำนักส่งเสริมวิชาการและงานทะเบียน จะดำเนินการนำร่อง ที่ศูนย์เรียนรู้วัด พชร กิติถายาราม จำนวน 200 คน ในภาคเรียนที่ 1/2565

**ด้านการผลิตและพัฒนาครู :** มุ่งเน้นการพัฒนารูปแบบการผลิตครูที่สอนเก่ง ทำงานเก่ง มีความรักเมตตาลูกศิษย์ ตามแนวทางครูพันธุ์ปิ้งที่มีจิตสำนึกในการพัฒนาเด็กและท้องถิ่นของตนเอง โดยกำหนด เป้าหมายการพัฒนา 6 Flagships ดังนี้

1) ทบทวนระบบการบริหารจัดการ การผลิตครูโดยเน้นการบูรณาการระหว่างสาขาวิชาและคณะให้มีความเข้มแข็งมากขึ้น โดยเฉพาะการฝึกประสบการณ์วิชาชีพครู ควรจัดให้มีคณะทำงานที่มีอำนาจหน้าที่รับผิดชอบงานอย่างชัดเจน

2) พัฒนา Soft Skill โดยใช้แนวทางวิศวกรสังคม และ Mind Fullness เพื่อให้นักศึกษาครูนำไปใช้และถ่ายทอดต่อ

3) สนับสนุนโครงการครุรักษ์ถิ่น โดยเพิ่มสาขาและพัฒนาไปสู่ต้นแบบการผลิตครูระบบปิดในอนาคต

4) สนับสนุนให้มีการพัฒนาทักษะภาษาอังกฤษให้ได้มาตรฐานสากลอย่างน้อยระดับ B2

5) พัฒนาโรงเรียนร่วมพัฒนาวิชาชีพครู

6) ขยายชั้นเรียนโรงเรียนสาธิตฯให้ครอบคลุมถึงระดับประถมศึกษาด้านการยกระดับคุณภาพ : มุ่งเน้นการพัฒนาสมรรถนะ บุคลากรทุกประเภท ทุกระดับเพื่อบรรลุเป้าหมายการ พลิกโฉมมหาวิทยาลัย โดยกำหนดเป้าหมายการพัฒนา 4 Flagships ดังนี้

1) พัฒนามาตรฐานสมรรถนะ (Competency Standard) และ ความต้องการจำเป็นในการพัฒนาสมรรถนะบุคลากร ที่สอดคล้องกับการพลิกโฉมมหาวิทยาลัยและการทำงานพัฒนาท้องถิ่น หน่วยประสานขับเคลื่อน ได้แก่ งานบริหารบุคคล

2) นำกระบวนการพัฒนาสติในองค์กรมาประยุกต์ใช้ในการทำงานทุกหน่วยงาน หน่วยประสานขับเคลื่อน ได้แก่ บัณฑิตวิทยาลัย

3) สนับสนุนอาจารย์ให้ทำผลงานวิชาการรับใช้สังคมอย่างน้อยคณะละ 1 ผลงานที่ได้ตำแหน่งทางวิชาการ หน่วยประสานขับเคลื่อน ได้แก่ งานบริหารบุคคล

4) ทบทวนระบบการให้ค่าภาระงาน การประเมินความดีความชอบ การให้ทุนศึกษาต่อให้สอดคล้องกับ Performance indicators & Potential indicators ของมหาวิทยาลัยกลุ่มที่ 3 : พัฒนาชุมชนท้องถิ่นหรือชุมชนอื่น หน่วยประสานขับเคลื่อน ได้แก่ งานบริหารบุคคลและกองนโยบายและแผน

**ด้านการพัฒนาชุมชนท้องถิ่น :** มุ่งเน้นการพัฒนาราชาบุรี โดยร่วมมือกับสถานศึกษา องค์กรในชุมชนและประชาชนเพื่อสร้างความเข้มแข็งด้านการศึกษา เศรษฐกิจ สังคม และสิ่งแวดล้อม โดยกำหนดเป้าหมายการพัฒนา 5 Flagships ดังนี้

1) พัฒนาและเชื่อมโยงแหล่งเรียนรู้ชุมชนเพื่อเป็นแหล่งพัฒนาศักยภาพนักศึกษาและคนในพื้นที่ ให้มีความเข้มแข็งในการพัฒนาตนเองและชุมชน พัฒนาเป็นแหล่งท่องเที่ยวเชิงเกษตรอินทรีย์ เชิงวัฒนธรรม เชิงกีฬา/เชิงนวัตกรรมหรืออื่นๆ โดยมีทุกหน่วยงานและคณะทำงานขับเคลื่อน

2) ต่อยอดโครงการU2T ให้เกิด นวัตกรรมชุมชน ผ่าน PAR และผลงานวิชาการรับใช้สังคมอย่างน้อย คณะละ 1 ผลงาน / 1 นวัตกรรมต่อปี

3) บูรณาการโครงการตามงบประมาณยุทธศาสตร์มหาวิทยาลัยราชภัฏเพื่อการพัฒนาท้องถิ่น โครงการ U2T (กำหนดเป้าหมาย/งบประมาณ เครือข่ายทั้งภายใน-ภายนอก) และ

4) ส่งเสริมการสืบทอดและพัฒนาความรู้จากผู้มีภูมิปัญญาด้านศิลปวัฒนธรรมและภูมิปัญญาของท้องถิ่นจนสามารถพัฒนาสู่เศรษฐกิจมูลค่าสูงอย่างน้อยอำเภอละ 1 ชิ้นงาน

5) จัดให้มีหน่วยประสานการดำเนินงานเพื่อการพัฒนาท้องถิ่นทั้งการประสานภายใน/ภายนอก โดยเน้น โครงการ กิจกรรมทุกรูปแบบ ยกเว้นการวิจัยตามพันธกิจของสถาบันวิจัยฯ

**ด้านการบริหารจัดการ :** มุ่งเน้นการทำงานเป็นทีม สื่อสารอย่างเปิดเผย ตรงไปตรงมา โปร่งใส จริงใจ และ กระจายอำนาจและความรับผิดชอบ ให้ถูกต้องตามกฎหมาย ถูกทำนองครองธรรม โดยกำหนดเป้าหมาย การ พัฒนา 10 Flagships ดังนี้

1) จัดทำและใช้ฐานข้อมูล: ใช้ระบบ MIS เป็นฐาน นำไปสู่การทำงานแบบ demand driven

2) ปรับเปลี่ยนการรับรู้ภาพลักษณ์ของMCRU (Brand recognition and Rebranding) และวางระบบมหาวิทยาลัยยั่งยืนเพื่อขอรับการจัดอันดับระดับโลก

3) แก้ไขข้อบังคับ/ระเบียบ/ประกาศให้ทันสมัยและเอื้อต่อการทำงาน

4) สร้างระบบราชภัฏหมู่บ้านจอมบึงให้อยู่ร่วมกับ Covid-19 ให้ได้ภายใต้ 3 หลัก

(1) ความปลอดภัยส่วนบุคคล/สังคม (Vaccine/ATK/NewNormal)

(2) ร่วมด้วยช่วยกันทุกภาคส่วน

(3) Education equality

5) ร่วมทำงานกับภาคประกอบการวิสาหกิจชุมชน เพื่อสร้างผู้นำการเปลี่ยนแปลงทั้งในมหาวิทยาลัยและชุมชน

6) เชื่อมโยงแผนพัฒนาความเป็นเลิศ ตามมาตรา 45(3) แห่ง พ.ร.บ. การอุดมศึกษา พ.ศ. 2562 และ แผนพัฒนาคุณภาพตามยุทธศาสตร์ราชภัฏเพื่อการพัฒนาท้องถิ่น 45(1) และ 45(2) โดยใช้ประเด็นยุทธศาสตร์หลักและการวิเคราะห์ SORA

7) วางระบบการพัฒนาผู้บริหาร พัฒนาผู้นำในอนาคต สร้างผู้นำที่เป็นแบบอย่างที่ดี

8) ปฏิรูประบบการเงินโดยสนับสนุนการเพิ่มรายได้ให้มากยิ่งขึ้น จากโครงการจัดหารายได้ (หลักสูตร ระยะสั้น รับจ้างผลิต บริการ วิจัย อื่นๆโดยใช้หลักการ All Win และถูกต้องตามระเบียบที่สภามหาวิทยาลัย และ คณะกรรมการจัดหารายได้กำหนด)

9) สนับสนุนการทำงานในรูปแบบ Cross Function Team ข้ามคณะ ข้ามสาขาวิชา ทั้งสายวิชาการ และสายสนับสนุน (โครงการศูนย์เรียนรู้สัมมาชีพ/โครงการวิจัยพัฒนาปัญญา กัญชง กระเทียมและพืชสมุนไพร/โครงการให้บริการสุขภาพ เป็นต้น)

10) สนับสนุนการสร้างผลงานวิจัยและนวัตกรรมตามแนวทาง BCG Economy ในระดับชุมชน ท้องถิ่น และพัฒนาระบบการบริหารจัดการทรัพย์สินทางปัญญาเพื่อการใช้ประโยชน์เชิงพาณิชย์

## ประเด็นยุทธศาสตร์ (Strategic Issue)

- ประเด็นยุทธศาสตร์ที่ 1 : การพัฒนาท้องถิ่น
- ประเด็นยุทธศาสตร์ที่ 2 : การผลิตและพัฒนาครู
- ประเด็นยุทธศาสตร์ที่ 3 : การยกระดับคุณภาพการศึกษา
- ประเด็นยุทธศาสตร์ที่ 4 : การพัฒนาระบบการบริหารจัดการ
- ประเด็นยุทธศาสตร์ที่ 5 : การสร้างสรรค์งานวิจัยและนวัตกรรม

## 1.12 แผนยุทธศาสตร์พัฒนาคณะเทคโนโลยีอุตสาหกรรม ระยะ 5 ปี (พ.ศ. 2566 - 2570)

### ปรัชญา (Philosophy)

เทคโนโลยีอุตสาหกรรม พัฒนาการ สร้างสรรค์นวัตกรรมสู่ชุมชนและท้องถิ่น

### ปณิธาน (Determination)

คณะเทคโนโลยีอุตสาหกรรมมุ่งผลิตบัณฑิตที่มีความรู้ความเชี่ยวชาญในวิชาการและการปฏิบัติงานทางวิชาชีพ มีคุณธรรมจริยธรรม มีความใฝ่ดี ใฝ่รู้ สู้งาน และให้บริการวิชาการ สร้างสรรค์วิจัยและนวัตกรรม เสริมสร้างองค์ความรู้ เพื่อพัฒนาชุมชนและท้องถิ่นอย่างยั่งยืน

### วิสัยทัศน์ (Vision)

องค์กรแห่งการเรียนรู้ทักษะวิชาชีพด้านเทคโนโลยีขั้นสูง มุ่งมั่นสู่ความเป็นเลิศทางวิชาการ และสร้างสรรค์นวัตกรรมด้านวิทยาศาสตร์และเทคโนโลยีอุตสาหกรรม เพื่อบริการชุมชนและท้องถิ่น

### พันธกิจ (Mission)

1. สร้างสรรค์การบริการวิชาการ และอนุรักษ์ศิลปวัฒนธรรมภูมิปัญญา ชุมชน และท้องถิ่น
2. ผลิตบัณฑิตสายวิชาชีพให้มีสมรรถนะและมีคุณภาพ เพื่อพัฒนาท้องถิ่น
3. พัฒนาการบริหารจัดการอย่างมีประสิทธิภาพ ตามหลักธรรมาภิบาล
4. พัฒนางานวิจัยและนวัตกรรมที่สร้างสรรค์บูรณาการร่วมกับการเรียนการสอนและถ่ายทอดองค์ความรู้สู่ชุมชนและท้องถิ่น

### อัตลักษณ์ : ใฝ่ดี ใฝ่รู้ สู้งาน

ใฝ่ดี : มีคุณธรรม จริยธรรมและจรรยาบรรณในวิชาชีพ

ใฝ่รู้ : ศึกษา ค้นคว้าหาความรู้ใหม่ๆ รู้เท่าทันการเปลี่ยนแปลงของโลก

สู้งาน : ขยัน อดทน กระตือรือร้น เสียสละเพื่อส่วนรวม

### เอกลักษณ์

มีความเชี่ยวชาญตามมาตรฐานวิชาชีพอุตสาหกรรม

### ประเด็นยุทธศาสตร์ (Strategic Issue)

คณะเทคโนโลยีอุตสาหกรรม มีแผนยุทธศาสตร์พัฒนาคณะเทคโนโลยีอุตสาหกรรม ระยะ 5 ปี (พ.ศ. 2566 - 2570) กำหนดประเด็นยุทธศาสตร์ไว้ 4 ประเด็น ดังนี้

ประเด็นยุทธศาสตร์ที่ 1 : การพัฒนาท้องถิ่น (8 ตัวชี้วัด : 3 กลยุทธ์ : 11 โครงการ/กิจกรรม)

ประเด็นยุทธศาสตร์ที่ 2 : การยกระดับคุณภาพการศึกษา (13 ตัวชี้วัด : 4 กลยุทธ์ : 23 โครงการ/กิจกรรม)

ประเด็นยุทธศาสตร์ที่ 3 : การพัฒนาระบบบริหารจัดการ (6 ตัวชี้วัด : 3 กลยุทธ์ : 8 โครงการ/กิจกรรม)

ประเด็นยุทธศาสตร์ที่ 4 : การสร้างสรรค์งานวิจัยและนวัตกรรม (7 ตัวชี้วัด : 3 กลยุทธ์ : 11 โครงการ/กิจกรรม)

## ส่วนที่ 2

### บริบทคณะเทคโนโลยีอุตสาหกรรม

#### 2.1 ประวัติความเป็นมา

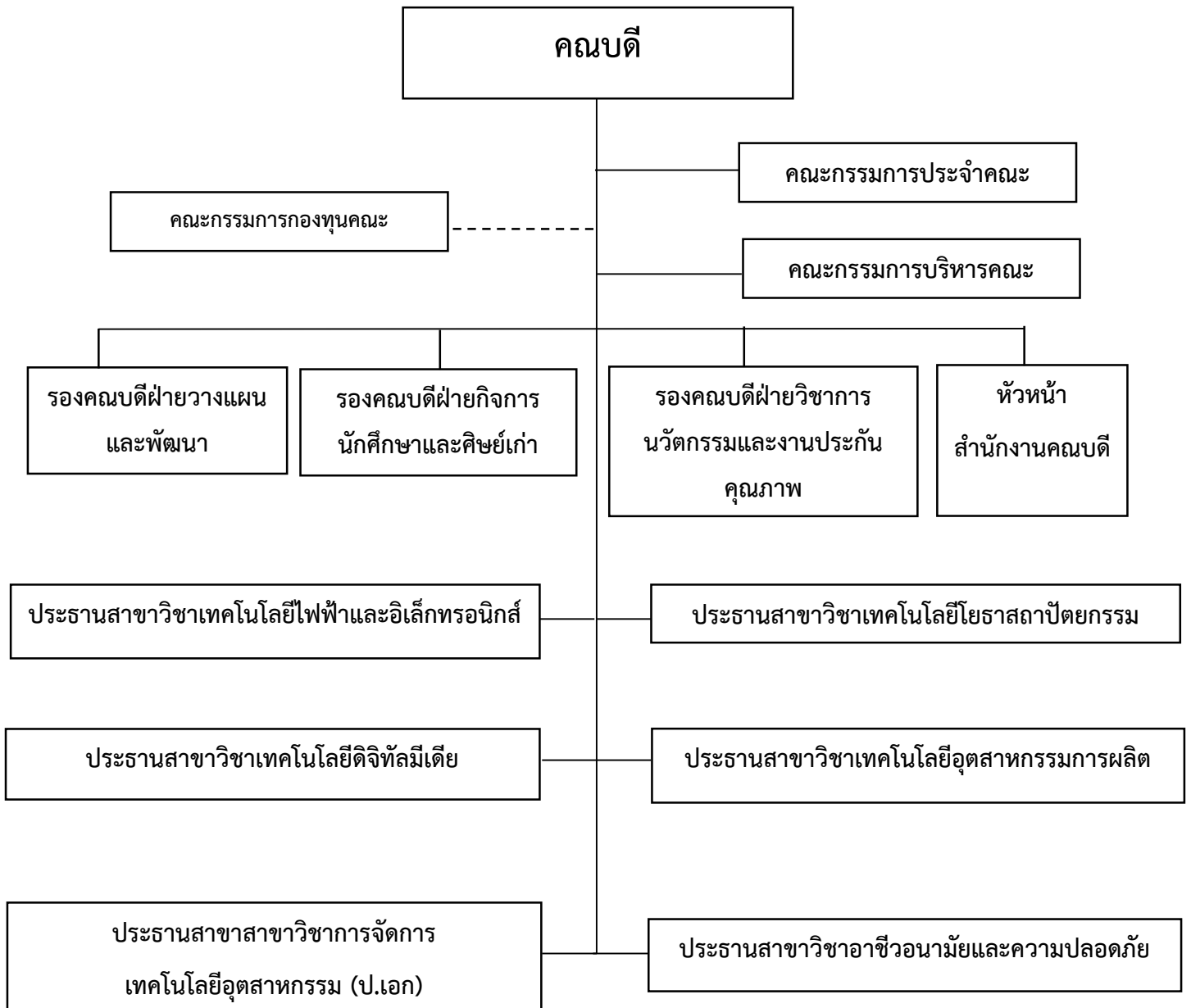
คณะเทคโนโลยีอุตสาหกรรม เดิมนี้มีสาขาวิชาสังกัดคณะวิทยาศาสตร์และเทคโนโลยี มหาวิทยาลัยราชภัฏหมู่บ้านจอมบึง จำนวน 3 สาขาวิชา ได้แก่ สาขาวิชาเทคโนโลยีโยธา สาขาวิชาเทคโนโลยีไฟฟ้า และสาขาวิชาเทคโนโลยีอุตสาหกรรมการผลิต มหาวิทยาลัยราชภัฏหมู่บ้านจอมบึง ได้ประกาศจัดตั้งขึ้นเป็นหน่วยงานภายในของมหาวิทยาลัยราชภัฏหมู่บ้านจอมบึง ในปีงบประมาณ พ.ศ. 2560 โดยให้มีระบบบริหารจัดการเป็นไปตามข้อบังคับมหาวิทยาลัยราชภัฏหมู่บ้านจอมบึงว่าด้วยการบริหารงานคณะเทคโนโลยีอุตสาหกรรม พ.ศ. 2559

ปัจจุบัน คณะเทคโนโลยีอุตสาหกรรม จัดการศึกษาระดับปริญญาตรี หลักสูตรวิทยาศาสตรบัณฑิต (วท.บ.) จำนวน 4 หลักสูตร ได้แก่ เทคโนโลยีโยธา เทคโนโลยีไฟฟ้า เทคโนโลยีการผลิต และสาขาวิชาอาชีวอนามัยและความปลอดภัย ซึ่งด้วยราชกิจจานุเบกษาทำให้มีการเปลี่ยนแปลงหลักสูตร ส่วนหลักสูตรเทคโนโลยีบัณฑิต (ทล.บ.) จำนวน 4 หลักสูตร ได้แก่ เทคโนโลยีโยธาสถาปัตยกรรม เทคโนโลยีไฟฟ้าและอิเล็กทรอนิกส์ อุตสาหกรรม เทคโนโลยีอุตสาหกรรมการผลิต และเทคโนโลยีดิจิทัลมีเดีย มีหลักสูตรระดับปริญญาเอก 1 หลักสูตร ได้แก่ หลักสูตรปรัชญาดุษฎีบัณฑิต การจัดการเทคโนโลยีอุตสาหกรรม โดยเปิดรับนักศึกษาในปีการศึกษา 2561 หลักสูตรระดับปริญญาโท 1 หลักสูตร ได้แก่ หลักสูตรวิทยาศาสตรมหาบัณฑิต การจัดการเทคโนโลยีอุตสาหกรรม โดยเปิดรับนักศึกษาในปีการศึกษา 2565

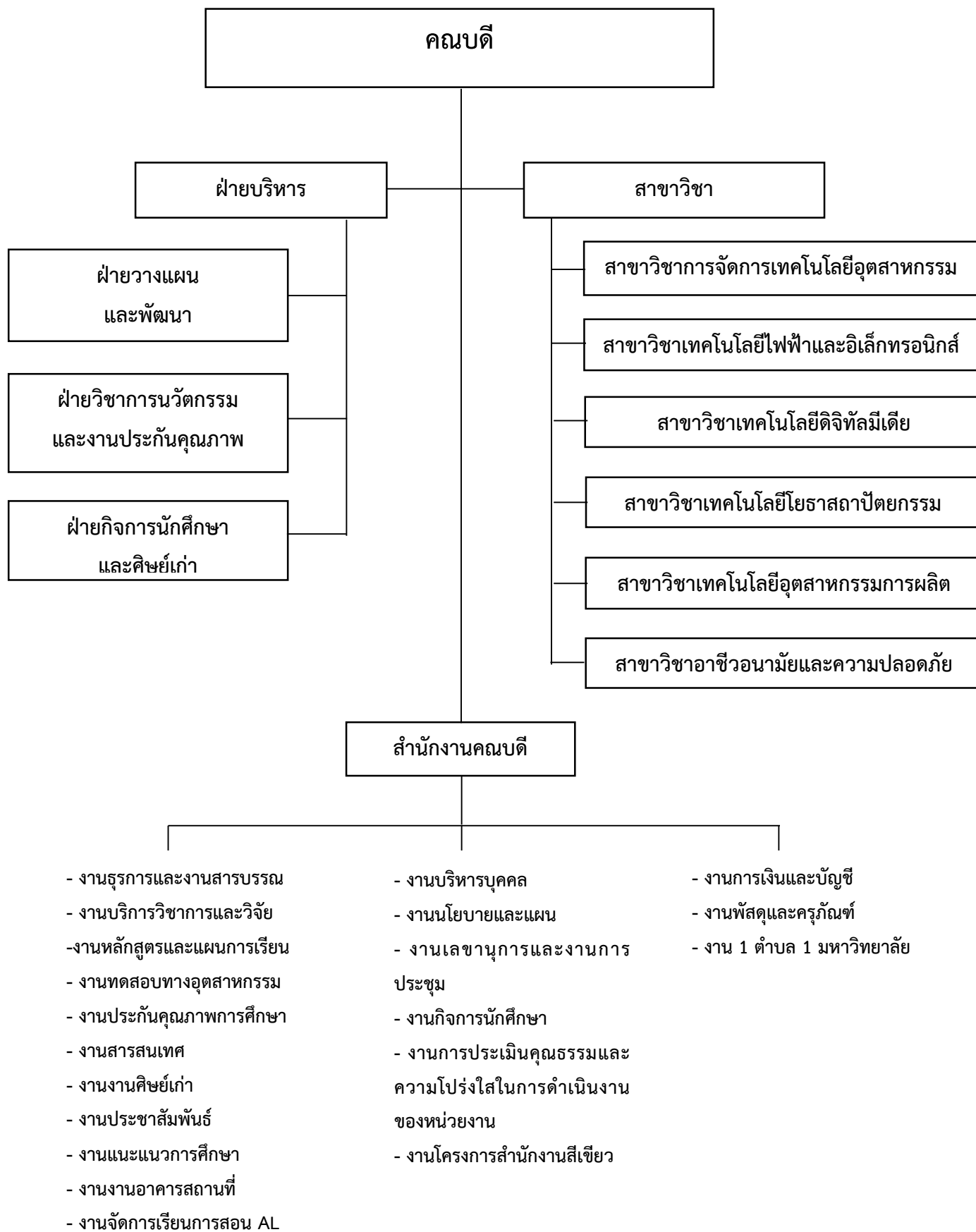
การบริหารจัดการองค์กรจำเป็นต้องมีแผนยุทธศาสตร์ขององค์กร เพื่อกำหนดทิศทางและแนวทางในการพัฒนาองค์กรให้บรรลุวัตถุประสงค์และเป้าหมายที่ตั้งไว้ คณะเทคโนโลยีอุตสาหกรรมจึงได้จัดทำแผนยุทธศาสตร์และแผนปฏิบัติการ คณะเทคโนโลยีอุตสาหกรรม ประจำปี 2566 ขึ้น เพื่อใช้เป็นกรอบในการดำเนินงานของคณะ ให้มีความสอดคล้องและเหมาะสมกับบริบทของคณะเทคโนโลยีอุตสาหกรรม ตลอดจนสอดคล้องกับแผนยุทธศาสตร์การพัฒนาเทคโนโลยีอุตสาหกรรม ระยะ 5 ปี (พ.ศ.2566-2570) ขึ้นมา เพื่อใช้เป็นเครื่องมือในการกำหนดทิศทางและแนวทางในการพัฒนาคณะเทคโนโลยีอุตสาหกรรมให้บรรลุวัตถุประสงค์และเป้าหมายที่ตั้งไว้



## 2.2 โครงสร้างองค์กรและโครงสร้างการบริหารงานคณะเทคโนโลยีอุตสาหกรรม



## โครงสร้างหน่วยงาน



## ข้อมูลผู้บริหาร



## คณะกรรมการบริหารคณะเทคโนโลยีอุตสาหกรรม

ตามคำสั่งคณะเทคโนโลยีอุตสาหกรรมที่ 085.1/2565 เรื่องแต่งตั้งคณะกรรมการบริหารคณะเทคโนโลยีอุตสาหกรรมอาศัยอำนาจตามความในมาตรา 31 แห่งพระราชบัญญัติมหาวิทยาลัยราชภัฏ พ.ศ. 2547 มหาวิทยาลัยราชภัฏหมู่บ้านจอมบึง จึงขอแต่งตั้งคณะกรรมการบริหารคณะเทคโนโลยีอุตสาหกรรม ณ วันที่ 3 ตุลาคม พ.ศ. 2565 มีรายนามดังต่อไปนี้

- |   |               |                     |
|---|---------------|---------------------|
| 1. ผู้ช่วยศาสตราจารย์ว่าที่ร้อยตรี ดร. วสันต์ | นาคเสนีย์     | ประธานกรรมการ       |
| 2. อาจารย์จันทิมา                             | ดร.จันทิมา    | รองประธานกรรมการ    |
| 3. อาจารย์ว่าที่ร้อยเอกไพฑูริย์               | เหมือนเพชร    | กรรมการ             |
| 4. อาจารย์ว่าที่ร้อยเอกภัทรกฤต                | คัชมาตย์      | กรรมการ             |
| 5. ผู้ช่วยศาสตราจารย์ประยูร                   | รงค์อำนาจ     | กรรมการ             |
| 6. ผู้ช่วยศาสตราจารย์จันทศักดิ์               | กาญจนอินทัย   | กรรมการ             |
| 7. อาจารย์ ดร.จิรากร                          | เฉลิมดิษฐ์    | กรรมการ             |
| 8. อาจารย์สันติภาพ                            | แก้วพรหม      | กรรมการ             |
| 9. อาจารย์ชณัฐาพรรณ                           | ปานณรงค์      | กรรมการ             |
| 10. นางพรพิมล                                 | สุวรรณนัจศิริ | กรรมการและเลขานุการ |

## นโยบายการบริหารงาน

1. การจัดการเรียนการสอนมุ่งเน้นการจัดการเรียนการสอนเน้นผู้เรียนเป็นสำคัญ ใช้การจัดการเรียนรู้แบบ Active Learning สอดคล้องกับมาตรฐานการเรียนรู้ เพื่อพัฒนานักศึกษาให้มีคุณภาพตามมาตรฐานอุดมศึกษาและเป็นที่ต้องการของตลาดแรงงานและพัฒนาอาจารย์ให้เชี่ยวชาญในศาสตร์มีการพัฒนาตนเองอย่างสม่ำเสมอ เพื่อมีความเป็นมืออาชีพ
2. ส่งเสริมให้ทุกหลักสูตรมีความทันสมัย มีคุณภาพ มีการปรับปรุงหลักสูตรให้ได้มาตรฐาน และได้รับการรับรองจากสำนักงานคณะกรรมการการอุดมศึกษา
3. การพัฒนาท้องถิ่น ด้วยการบูรณาการด้านการวิจัย การให้บริการวิชาการ ให้แก่ชุมชนและท้องถิ่นเพื่อส่งเสริมนวัตกรรมของท้องถิ่น
4. ทำนุบำรุงศิลปะและวัฒนธรรม ส่งเสริม สืบสานการอนุรักษ์ด้านศิลปะและวัฒนธรรมท้องถิ่นให้สอดคล้องกับบริบทของมหาวิทยาลัยเพื่อท้องถิ่น
5. การบริหารจัดการด้วยธรรมาภิบาล มุ่งเน้นการมีส่วนร่วมเพื่อการมองเป้าหมายร่วมกัน ให้ความสำคัญต่อประสิทธิภาพของงานที่โปร่งใส สามารถตรวจสอบได้
6. การประชาสัมพันธ์เชิงรุก มุ่งเน้นประชาสัมพันธ์ให้คณะเป็นที่รู้จักในเชิงคุณภาพเพื่อการยอมรับจากผู้มีส่วนเกี่ยวข้อง

## 2.3 ข้อมูลบุคลากร คณะเทคโนโลยีอุตสาหกรรม

ปีงบประมาณ พ.ศ. 2566 คณะเทคโนโลยีอุตสาหกรรม มีบุคลากรรวมทั้งสิ้น 38 คน จำแนกเป็นสายวิชาการ จำนวน 34 คน และสายสนับสนุนวิชาการ จำนวน 4 คน รายละเอียดดังนี้

### 2.3.1 ภาพรวมข้อมูลบุคลากร

ประเภท	บุคลากรสายวิชาการ	บุคลากรสายสนับสนุนวิชาการ	รวม (คน)
ข้าราชการ	8	-	8
พนักงานมหาวิทยาลัย	20	2	22
อาจารย์ประจำตามสัญญาจ้าง	6	-	6
บุคลากรเงินรายได้	-	2	2
<b>รวม (คน)</b>	<b>34</b>	<b>4</b>	<b>38</b>

\*\* (ข้อมูลสารสนเทศบุคลากร ณ วันที่ 18 มกราคม 2566)

## 2.3.2 ข้อมูลคุณวุฒิการศึกษาและตำแหน่งทางวิชาการบุคลากร สายวิชาการ

ประเภท	วุฒิการศึกษา				ตำแหน่งทางวิชาการ				
	ปริญญาตรี	ปริญญาโท	ปริญญาเอก	รวม	อาจารย์	ผศ.	รศ.	ศ.	รวม (คน)
<b>สายวิชาการ</b>									
ข้าราชการ	-	4	4	8	2	6	-	-	8
พนักงานมหาวิทยาลัย	-	12	8	20	11	9	-	-	20
อาจารย์ประจำตามสัญญาจ้าง	-	3	3	6	6	-	-	-	6
<b>สายสนับสนุนวิชาการ</b>									
พนักงานมหาวิทยาลัย	-	2	-	2	-	-	-	-	-
บุคลากรเงินรายได้	2	-	-	2	-	-	-	-	-

\*\* (ข้อมูลสารสนเทศบุคลากร ณ วันที่ 18 มกราคม 2566

### 2.3.3 รายชื่อบุคลากร

ปีงบประมาณ พ.ศ. 2566 คณะเทคโนโลยีอุตสาหกรรมมีบุคลากรทั้งสิ้น 38 คน จำแนกเป็นสายวิชาการ จำนวน 34 คน และสายสนับสนุนวิชาการ จำนวน 4 คน รายละเอียดดังนี้

#### บุคลากรสายวิชาการ

ที่	ชื่อ-สกุล	วุฒิการศึกษา สูงสุด	ตำแหน่งทาง วิชาการ	ลา ศึกษาต่อ	หมายเหตุ
1	อ.ดร.โกเมศ กาบแก้ว	ปริญญาเอก	-	-	ข้าราชการ สายวิชาการ
2	ผศ.จินตศักดิ์	กาญจนอนโท	ผศ.	-	
3	ผศ.ดร.ชรินทร์	นมรักษ์	ผศ.	-	
4	ผศ.ดร.ทองแดง	ทองลิ้ม	ผศ.	-	
5	ผศ.ประยูร	ยงค์อำนวย	ผศ.	-	
6	ผศ.ว่าที่ ร.ต.ดร.วสันต์	นาคเสนี	ผศ.	-	
7	อ.สันติภาพ	แก้วพรหม	ปริญญาโท	-	
8	ผศ.อรนุช	จินตาสกุลยนต์	ปริญญาโท	-	
9	อ.ชนัญญาพรรณ	ปานณรงค์	ปริญญาโท	-	
10	อ.จันทิมา	ดรจันทร์ไต้	ปริญญาโท	-	
11	อ.ดร.จิรากร	เฉลิมดิษฐ์	ปริญญาเอก	-	
12	ผศ.ดร.นพดล	อำดี	ปริญญาเอก	-	
13	ผศ.ดร.นฤมล	ชูเมือง	ปริญญาเอก	-	
14	อ.ดร.นวรรตน์	วิทยาคม	ปริญญาเอก	-	
15	อ.ดร.นาวัน	คงรักษา	ปริญญาเอก	-	
16	อ.ว่าที่ ร.อ.ไพฑูรย์	เหมือนเพชร	ปริญญาโท	-	
17	ผศ.ดร.ราชศักดิ์	สุวรรณนัจศิริ	ปริญญาเอก	-	
18	อ.ว่าที่ ร.ท.ศุภกฤษ	สุขเจริญ	ปริญญาโท	-	
19	ผศ.วีระยุทธ	สุริคำ	ปริญญาโท	-	
20	ผศ.ดร.สุเมธ	ลิปิโรจนพงศ์	ปริญญาเอก	-	
21	ผศ.สุรศักดิ์	อินทร์จันทร์	ปริญญาโท	-	
22	ผศ.สุริยาวัชร	เสาวคนธ์	ปริญญาโท	-	
23	ผศ.อนุชา	บุญเกิด	ปริญญาโท	-	
24	ผศ.ดร.เชิดชัย	ธนะแพง	ปริญญาเอก	-	
25	อ.อมลรดา	รงค์ทอง	ปริญญาโท	-	
26	อ.สุธาสินี	พิชัยกาล	ปริญญาโท	-	

27	อ.ญาณิ	เพ็ญพิช	ปริญญาโท	-	-	อาจารย์ ประจำตาม สัญญาจ้าง
28	อ.ว่าที่ ร.อ.ภัทรกฤต	คัชมาตย์	ปริญญาโท	-	-	
29	อ.ดร.เสรี	เพิ่มชาติ	ปริญญาเอก	-	-	
30	อ.ดร.ชนัญชิตา	จันทร์ผิงสุข	ปริญญาเอก	-	-	
31	อ.พลอยไพลิน	น้อยบาท	ปริญญาโท	-	-	
32	อ.ดร.โชติ	อินทวงศ์	ปริญญาเอก	-	-	
33	อ.ธนกฤต	จันทร์ชิดฟ้า	ปริญญาโท	-	-	
34	อ.ศิริลักษณ์	บุญมาพันธ์	ปริญญาโท	-	-	

### บุคลากรสายสนับสนุน

ที่	ชื่อ-สกุล	วุฒิการศึกษา สูงสุด	ตำแหน่ง	หมายเหตุ
1	นายธวัชวงศ์ แสงสัมฤทธิ์	ปริญญาโท	เจ้าหน้าที่บริหารงานทั่วไป	พนักงาน มหาวิทยาลัย
2	นางพรพิมล สุวรรณนัจศิริ	ปริญญาโท	เจ้าหน้าที่บริหารงานทั่วไป	สายสนับสนุน วิชาการ
3	นางสาวมาริษา จินดา	ปริญญาตรี	เจ้าหน้าที่บริหารงานทั่วไป	บุคลากร
4	นางสาววิราภานต์ นิมนวล	ปริญญาตรี	เจ้าหน้าที่บริหารงานทั่วไป	เงินรายได้

\*\* (ข้อมูลสารสนเทศบุคลากร ณ วันที่ 18 มกราคม 2566)

## 2.4 ข้อมูลหลักสูตรที่เปิดสอน

ปัจจุบันคณะเทคโนโลยีอุตสาหกรรมได้ดำเนินการจัดการศึกษาระดับปริญญาตรี จำนวน 8 หลักสูตร ระดับปริญญาโท จำนวน 1 หลักสูตร และระดับปริญญาเอก จำนวน 1 หลักสูตร ดังนี้

1. ระดับปริญญาตรี จำนวน 8 หลักสูตร
  - 1.1 หลักสูตรวิทยาศาสตร์บัณฑิต (วท.บ.)
    - 1) เทคโนโลยีโยธา
    - 2) เทคโนโลยีไฟฟ้า
    - 3) เทคโนโลยีการผลิต
    - 4) อาชีวอนามัยและความปลอดภัย
  - 1.2 หลักสูตรเทคโนโลยีบัณฑิต (ทล.บ.)
    - 1) เทคโนโลยีโยธาสถาปัตยกรรม
    - 2) เทคโนโลยีไฟฟ้าและอิเล็กทรอนิกส์อุตสาหกรรม
    - 3) เทคโนโลยีอุตสาหกรรมการผลิต
    - 4) เทคโนโลยีดิจิทัลมีเดีย
2. ระดับปริญญาโท จำนวน 1 หลักสูตร  
หลักสูตรวิทยาศาสตรมหาบัณฑิต (วท.ม.) การจัดการเทคโนโลยีอุตสาหกรรม
3. ระดับปริญญาเอก จำนวน 1 หลักสูตร  
หลักสูตรปรัชญาดุษฎีบัณฑิต (ปร.ด.) การจัดการเทคโนโลยีอุตสาหกรรม

## 2.5 ข้อมูลนักศึกษา

ข้อมูลนักศึกษาระดับปริญญาตรี ประจำปีการศึกษา 2561 - 2565

สาขาวิชา	ปีการศึกษา					รวม
	2561	2562	2563	2564	2565	
1.สาขาวิชาเทคโนโลยีโยธาสถาปัตยกรรม	12	18	11	13	26	80
2.สาขาวิชาเทคโนโลยีอุตสาหกรรมการผลิต	12	11	14	11	11	59
3.สาขาวิชาเทคโนโลยีไฟฟ้าและอิเล็กทรอนิกส์	20	16	23	29	35	123
4.สาขาวิชาเทคโนโลยีดิจิทัลมีเดีย	21	16	14	23	45	119
5.สาขาวิชาอาชีวอนามัยและความปลอดภัย	13	19	9	6	14	61
รวมทั้งสิ้น	78	80	71	82	131	442

(ข้อมูลสารสนเทศบุคลากร ณ วันที่ 10 พฤษภาคม 2565)



## 2.6 การวิเคราะห์สภาพแวดล้อม SWOT ANALYSIS คณะเทคโนโลยีอุตสาหกรรม

การวิเคราะห์สถานการณ์หน่วยงานจากสภาวะแวดล้อมทั้งภายในและภายนอกองค์กร โดยอาศัยเครื่องมือ SWOT Analysis เป็นเครื่องมือในการประเมินสถานการณ์โดยการวิเคราะห์สภาพแวดล้อมภายในและภายนอก คณะเทคโนโลยีอุตสาหกรรม มหาวิทยาลัยราชภัฏหมู่บ้านจอมบึง เพื่อจัดการบริหารองค์กรให้สอดคล้องกับแนวทางการพัฒนาการศึกษาให้สอดคล้องกับสถานการณ์ การศึกษาชาติและความต้องการของชุมชนท้องถิ่นภายใต้เงื่อนไขข้อจำกัด รวมถึงองค์ประกอบที่มีอิทธิพลต่อการจัดการศึกษาโดยจำแนกการวิเคราะห์สถานการณ์ของหน่วยงานเป็น 2 ส่วน คือ การวิเคราะห์สถานการณ์ภายในองค์กร (Internal factor) กับการวิเคราะห์สถานการณ์ภายนอกองค์กร (External factor)

การวิเคราะห์สถานการณ์ภายในองค์กรของคณะเทคโนโลยีอุตสาหกรรม มหาวิทยาลัยราชภัฏหมู่บ้านจอมบึง ได้วิเคราะห์สถานการณ์ขององค์กร โดยการประเมินจุดแข็ง (Strengths) หรือศักยภาพในการดำเนินงานของคณะที่ผ่านมาในอดีตและปัจจุบัน และจุดอ่อน (Weakness) หรือสถานการณ์ขององค์กรที่ประสบปัญหาการดำเนินการ และดำเนินการวิเคราะห์สภาพแวดล้อมภายนอกแต่อาจมีผลกระทบต่อการทำงานของคุณะทั้งทางตรงและทางอ้อม โดยการวิเคราะห์โอกาส (Opportunities) ที่จะสนับสนุนให้มีการแก้ไขปัญหาหรือพัฒนาคณะให้เติบโตหรือมีขนาดเล็ก วิเคราะห์ว่ามีอุปสรรคหรือข้อจำกัดหรือภาวะคุกคาม (Threat) ที่อาจเกิดขึ้นเมื่อดำเนินตามแผนยุทธศาสตร์ เช่น สภาพแวดล้อมทางด้านเศรษฐกิจสังคมการเมือง ผลประโยชน์ คู่แข่งขัน ความก้าวหน้าด้านเทคโนโลยี เป็นต้น โดยการวิเคราะห์สภาพแวดล้อมภายในครอบคลุมประเด็นต่าง ๆ ได้แก่ ด้านการจัดการเรียนการสอน ด้านการวิจัย ด้านการบริการวิชาการ ด้านการทำนุบำรุงศิลปวัฒนธรรม และด้านการบริหารจัดการผลการวิเคราะห์สถานการณ์ภายนอกองค์กรของคณะเทคโนโลยีอุตสาหกรรม มหาวิทยาลัยราชภัฏหมู่บ้านจอมบึง ดังนี้

□ ด้านการสร้างบัณฑิตคุณภาพ/ด้านการเรียนการสอน

จุดแข็ง	จุดอ่อน
<p>1. ร้อยละของอาจารย์ดำรงตำแหน่งทางวิชาการมากที่สุดในระดับมหาวิทยาลัย (ร้อยละ 45) 15/33</p> <p>2. คณะฯ มีศูนย์ทดสอบมาตรฐานฝีมือแรงงานแห่งชาติ จำนวน 5 สาขา ได้แก่ 1. สาขาอาชีพช่างไฟฟ้าภายในอาคารระดับ 1 2. สาขาช่างเขียนแบบเครื่องกลด้วยคอมพิวเตอร์ระดับ 1 3. สาขาช่างเครื่องปรับอากาศเพื่อการพาณิชย์ขนาดเล็ก ระดับ 1 4. งานเชื่อมทิก 5. งานเชื่อมมิก</p> <p>3. คณะฯ มีศูนย์ / โครงการ / ทดสอบลูกปุ่น / ทดสอบวัสดุ</p> <p>4. คณะฯ มีการจัดการเรียนการสอนแบบ Active Learning เน้นทักษะทางด้านการปฏิบัติ และมีห้องปฏิบัติการเฉพาะทางวิชาชีพ</p> <p>5. คณาจารย์ในคณะ มีระบบการดูแลเอาใจใส่นักศึกษาอย่างใกล้ชิด</p> <p>6. คณาจารย์มีทักษะการใช้เทคโนโลยีในการเรียนการสอนที่หลากหลาย เนื่องจากมีสาขาวิชาที่สอดคล้องต่อการเรียนการสอนในรูปแบบออนไลน์</p> <p>7. สาขาวิชาในคณะมีการเรียนการสอนมีการบูรณาการในงานวิจัยและบริการวิชาการ</p> <p>8. มีหลักสูตรที่แตกต่างจากมหาวิทยาลัยราชภัฏอื่น ด้านการพัฒนานวัตกรรมเทคโนโลยีอุตสาหกรรมเพื่อท้องถิ่น (หลักสูตรป.โท / ป.เอก / เป็นหลักสูตรนานาชาติ)</p> <p>9. จำนวนนักศึกษาเพิ่มมากขึ้นจากการศึกษา 2564 (81 / 116)</p>	<p>1. การจัดการเรียนการสอนที่ใช้เครื่องมือ/เครื่องจักรร่วมกับภาคอุตสาหกรรมภายนอกยังมีน้อย</p> <p>2. นักศึกษาสูญเสียโอกาสในการเรียนแบบ Face To Face เช่น ทักษะการปฏิบัติในรายวิชาต่างๆ</p> <p>3. ขาดบุคลากรทางด้านเทคนิคขั้นสูง</p> <p>4. ไม่มีรายวิชาที่ช่วยส่งเสริมทักษะภาษาอังกฤษที่ส่งผลต่อการสอบ Exit/Exam</p>
โอกาส	อุปสรรค
<p>1. ตลาดแรงงานมีความต้องการบัณฑิตด้านอุตสาหกรรมเข้าทำงานจำนวนมาก</p> <p>2. มีแหล่งเรียนรู้ในชุมชน/ภูมิปัญญาท้องถิ่น ที่จะนำมาบูรณาการกับการจัดการเรียนการสอน</p> <p>3. มีความร่วมมือกับเครือข่ายองค์กรภายนอก ทั้งภาครัฐและเอกชนในการจัดการเรียนการสอนและกิจกรรมพัฒนานักศึกษา</p>	<p>1. ประชากรวัยเรียนมีจำนวนลดลง ส่งผลให้กลุ่มเป้าหมายที่จะศึกษาต่อในระดับอุดมศึกษาลดลง</p> <p>2. สถานการณ์ COVID- 19 และเศรษฐกิจของครัวเรือนส่งผลต่อจำนวนนักศึกษาและการจัดการเรียนการสอน</p> <p>3. นโยบายการขยายโอกาสทางการศึกษาโดยส่งเสริมให้มีการจัดการศึกษาหลายรูปแบบทั้งในระบบ นอกกระบบ และตามอัธยาศัย อันทำให้ผู้เรียนมีทางเลือกเพิ่มขึ้น</p>

<p>4. มีทุนการศึกษาให้แก่ นักศึกษาประเภทต่างๆ เช่น ทุนอัญมณี ทุนคสม. ทุนกรอ. เป็นต้น</p> <p>5. มีระบบธนาคารหน่วยกิตเพื่อส่งเสริมการเรียนรู้ตลอดชีวิต</p>	<p>ส่งผลต่อจำนวนนักศึกษาบางสาขาวิชาที่มีจำนวนน้อยลง ซึ่งในปัจจุบันมีการดำเนินการทำทวิภาคีของวิทยาลัยเทคนิค</p> <p>4. งบประมาณสนับสนุนในการจัดซื้อ/ซ่อมบำรุงอุปกรณ์ในห้องเรียนและห้องปฏิบัติการไม่เพียงพอ</p>
--	--

## □ ด้านการวิจัย

จุดแข็ง	จุดอ่อน
<p>1. อาจารย์มีจำนวนบทความวิจัย งานวิจัยและบทความวิชาการที่มีการตีพิมพ์เผยแพร่ตามเกณฑ์ที่ สกอ.กำหนด</p> <p>2. ทำที่ตั้งของคณะ ฯ เอื้อต่อการพัฒนาโจทย์วิจัยที่หลากหลาย</p> <p>3. มีห้องปฏิบัติการที่ได้มาตรฐานวิชาชีพ</p> <p>4. มีการให้ทุนสนับสนุนโครงการอบรมเชิงปฏิบัติการทำโครงการวิจัยนักศึกษาทุกสาขาวิชา</p> <p>5. อาจารย์และนักศึกษามีผลงานนวัตกรรมสิ่งประดิษฐ์ระดับชาติ หรือนานาชาติ</p> <p>6. คณะได้รับการสนับสนุนทุนวิจัยจากภายนอกอย่างต่อเนื่อง</p>	<p>1. อาจารย์รุ่นใหม่ขาดประสบการณ์ในการเขียนข้อเสนอโครงการวิจัย</p> <p>2. อาจารย์รุ่นใหม่ขาดประสบการณ์ในการเขียนงานวิจัย และตีพิมพ์ผลงานวิจัย</p> <p>3. นักวิจัยหน้าใหม่ขาดประสบการณ์ด้านการจัดการทรัพย์สินทางปัญญา</p> <p>4. ขาดซอฟต์แวร์ลิขสิทธิ์ในการวิเคราะห์ประมวลผลข้อมูลสถิติทางด้านการวิจัยทางด้านอุตสาหกรรม</p> <p>5. นักวิจัยส่วนใหญ่ลงพื้นที่น้อย จึงขาดข้อมูลด้านปัญหาวิจัย</p> <p>6. คณะฯ ได้รับงบประมาณสนับสนุนด้านการดำเนินการโครงการวิจัยไม่เพียงพอ</p> <p>7. คณะฯขาดระบบพี่เลี้ยงที่ดูแลในเรื่องการทำโครงการวิจัยในทุกกระบวนการ</p> <p>8. อาจารย์มีภาระงานมาก และหลากหลาย</p>
โอกาส	อุปสรรค
<p>1. คณะมีเครือข่ายความร่วมมือด้านอุตสาหกรรมในระดับจังหวัดที่เอื้อต่อการทำวิจัย</p> <p>2. มีแหล่งทุนการวิจัยภายนอก สนับสนุนทุนวิจัยด้านอุตสาหกรรม และนวัตกรรม อย่างหลากหลายตามแผนยุทธศาสตร์ชาติ</p> <p>3. มหาวิทยาลัยมีนโยบายสนับสนุนทุนวิจัยและนวัตกรรมอย่างต่อเนื่อง</p>	<p>1. จำนวนเครื่องมือ และห้องปฏิบัติการที่ได้มาตรฐานเพื่องานวิจัยมีน้อย</p> <p>2. ด้วยภาวะเศรษฐกิจหดตัว เนื่องจากสถานการณ์การแพร่ระบาดของเชื้อไวรัสโคโรน่า ทำให้มีทุนวิจัยลดลง</p>

□ ด้านการบริการวิชาการ

จุดแข็ง	จุดอ่อน
<ol style="list-style-type: none"> <li>1. มีบุคลากรที่มีความรู้ความเชี่ยวชาญหลากหลายสาขาทำให้เกิดศักยภาพในการให้บริการวิชาการแก่ชุมชนและสังคมได้หลายด้าน</li> <li>2. ที่ตั้งของมหาวิทยาลัยเอื้ออำนวยต่อการจัดโครงการบริการวิชาการแก่สังคม</li> <li>3. คณะมียุทธศาสตร์ในการบริการวิชาการแก่ชุมชนและสังคม</li> <li>4. คณะมีความสัมพันธ์อันดีกับชุมชนและสังคมในพื้นที่</li> </ol>	<ol style="list-style-type: none"> <li>1. คณะขาดโครงการบริการวิชาการในรูปแบบของการจัดหารายได้ เช่น การเก็บค่าลงทะเบียนอบรม</li> <li>2. การบูรณาการวิชาการ เพื่อสร้างความร่วมมือในแต่ละสาขาวิชายังมีน้อย</li> <li>3. ขาดข้อมูลเชิงประจักษ์ที่ใช้สนับสนุนในการตัดสินใจเขียนโครงการบริการวิชาการ</li> <li>4. แนวทางของมหาวิทยาลัยในการบริหารงบประมาณสำหรับการบริการวิชาการไม่เพียงพอต่อความต้องการงบประมาณ สนับสนุนงานวิจัยที่ต่อยอดจากการบริการวิชาการ</li> <li>5. นโยบายการหารายได้ของหน่วยงานและสาขาวิชา ในแต่ละอาชีพยังไม่มีดำเนินการ</li> <li>6. แผนงานบริการวิชาการไม่มีการเผยแพร่เพื่อการรับรู้ทั้งภายในและภายนอก</li> <li>7. คณะและผู้จัดขาดความรู้และไม่เข้าใจในระเบียบการบริการแบบการจัดหารายได้</li> <li>8. การประชาสัมพันธ์งานบริการวิชาการที่เข้าถึงกลุ่มเป้าหมายไม่มีรูปแบบที่หลากหลาย</li> </ol>
โอกาส	อุปสรรค
<ol style="list-style-type: none"> <li>1. มีเครือข่ายเพื่อสร้างความร่วมมือระหว่างชุมชนในการให้บริการวิชาการ</li> <li>2. โครงการบริการวิชาการมีการดำเนินการที่ในกระจายออกไปหลายพื้นที่</li> <li>3. หน่วยงานภายนอกให้ความร่วมมือในการดำเนินงานบริการวิชาการ เช่น สพฐ เทศบาล อบต. อำเภอและจังหวัด</li> <li>4. มีเครือข่ายความร่วมมือทางวิชาการระหว่างหน่วยงานภายนอกสถาบัน</li> <li>5. ชุมชนมีความต้องการองค์ความรู้ใหม่ๆ ที่จะใช้ในการพัฒนาท้องถิ่น</li> <li>6. มีแหล่งเงินทุนจากภายนอกสนับสนุนการบริการวิชาการเพิ่มขึ้น</li> </ol>	<ol style="list-style-type: none"> <li>1. ปัญหาในการดำเนินการจัดโครงการเนื่องจากสถานการณ์ COVID- 19</li> <li>2. คณะไม่มีกระบวนการสำรวจความต้องการบริการวิชาการในพื้นที่เป้าหมาย</li> <li>3. กฎระเบียบข้อบังคับไม่เอื้อต่อการบริการวิชาการแบบจัดหารายได้</li> <li>4. ไม่มีการบูรณาการวิชาการข้ามศาสตร์</li> </ol>

□ ด้านการทำนุบำรุงศิลปวัฒนธรรม

จุดแข็ง	จุดอ่อน
<p>1. คณาจารย์และนักศึกษามีความศรัทธาและให้ร่วมมือในการจัดกิจกรรม</p> <p>2. มีการบูรณาการงานด้านทำนุบำรุงศิลปวัฒนธรรมกับการจัดการเรียนการสอนและกิจกรรมนักศึกษา รวมถึงโครงการบริการวิชาการ งานวิจัย เช่น การสร้าง Metaverse/AR/VR ร่วมกับแหล่งวัฒนธรรมชุมชน</p> <p>3. มีระบบและกลไกในการขับเคลื่อนพันธกิจอย่างต่อเนื่อง</p> <p>4. มีโครงการให้มีการจัดกิจกรรมตามงานประเพณีของชุมชน เช่น งานปิ่นเขาเข้าถ้ำ อบรมคุณธรรมจริยธรรม เป็นต้น งดลอยกระทง</p> <p>5. คณะมีการสนับสนุนส่งเสริมงานกิจกรรมด้านภูมิปัญญาและศิลปวัฒนธรรมท้องถิ่น</p> <p>6. จากพันธกิจของคณะฯ และมหาวิทยาลัยสามารถของบประมาณแผ่นดินด้านศิลปวัฒนธรรมเพื่อสนับสนุนกิจกรรมของนักศึกษาได้</p>	<p>1. งบประมาณในการจัดสรรให้กับงานทำนุบำรุงศิลปะและวัฒนธรรมจากมหาวิทยาลัย ส่วนใหญ่รวมอยู่ที่สำนักศิลปวัฒนธรรม จึงไม่เพียงพอต่อการกระจายงบสู่คณะฯ รวมถึงต้นทุนในการจัดกิจกรรมทางศิลปะและวัฒนธรรมมีราคาสูง</p> <p>2. คณะฯ มีการเชื่อมโยงงานด้านศิลปวัฒนธรรมระหว่างหน่วยงานภายนอกมหาวิทยาลัยน้อย</p> <p>3. การจัดกิจกรรมที่เหมาะสมและต่อเนื่องของนักศึกษาในแต่ละชั้นปี ยังมุ่งเน้นไปที่นักศึกษาชั้นปีที่ 1 เป็นส่วนใหญ่</p> <p>4. นักศึกษาที่ร่วมจัดกิจกรรมพบว่า ได้รับการดูแลน้อย เนื่องจากงบประมาณ, ด้านเวลาการจัดกิจกรรมที่ไม่เหมาะสม</p> <p>5. ขาดผลงานการตีพิมพ์ด้านการทำนุบำรุงศิลปวัฒนธรรมที่เป็นที่ยอมรับในระดับชาติ</p> <p>6. การจัดสถานที่ และกระบวนการสนับสนุนที่ไม่เอื้ออำนวยต่อการจัดกิจกรรม เช่น การจัดกิจกรรมทำบุญตักบาตรคณะ</p>
โอกาส	อุปสรรค
<p>1. ชุมชนมีวัฒนธรรมที่หลากหลายเพื่อเป็นการแลกเปลี่ยนศิลปวัฒนธรรม</p> <p>2. มหาวิทยาลัยมีหน่วยงาน สำนักศิลปะและวัฒนธรรมของมหาวิทยาลัย ซึ่งสามารถสนับสนุนด้านกิจกรรมทำนุบำรุงศิลปวัฒนธรรม</p> <p>3. นักศึกษามาจากหลากหลายชาติพันธุ์ ซึ่งมีศิลปะวัฒนธรรมและ ภูมิปัญญาท้องถิ่นที่หลากหลาย</p> <p>4. นักศึกษาและคณาจารย์ มีกิจกรรมทำนุบำรุงศิลปวัฒนธรรมที่ร่วมกับชุมชน เช่น</p> <p>DMT : ออกแบบสื่อประชาสัมพันธ์ให้วัด และทำสื่อประชาสัมพันธ์ในวันสำคัญต่างๆ ทางศิลปวัฒนธรรม</p> <p>ผลิต : ตีมีด ทำโอ่ง</p> <p>OCC : ประยุกต์ศาสตร์ความปลอดภัย ในศาสนสถาน</p>	<p>1. การสร้างเครือข่ายทางศิลปวัฒนธรรมในระดับชาติ ต้องใช้งบประมาณในการดำเนินงานมาก และการรับข่าวสารจำกัดเฉพาะวงการ</p> <p>2. ด้วยสถานการณ์ของโควิด ทำให้การลงพื้นที่ ทำได้ยากขึ้น</p>

□ ด้านการบริหารจัดการ

จุดแข็ง	จุดอ่อน
<p>1. คณะฯ มีอาจารย์ประจำคณะที่มีคุณวุฒิปริญญาเอก เป็นไปตามเกณฑ์ประกันคุณภาพการศึกษา</p> <p>2. การบริหารจัดการภายในคณะฯ มุ่งเน้นการยกระดับสำนักงานที่เป็นมิตรกับสิ่งแวดล้อม ตามนโยบาย Green Office</p> <p>4. คณะฯ มีการส่งเสริมและสนับสนุนให้อาจารย์และบุคลากรมีการพัฒนาศักยภาพในด้านการสอนและการปฏิบัติงานสูงขึ้น (Active Learning)</p> <p>6. คณะฯ มีการบริหารจัดการแบบกระจายอำนาจ การมีส่วนร่วมและมีความเป็นกัลยาณมิตร</p> <p>8. คณะฯ ให้ความสำคัญกับการบริหารจัดการและการประกันคุณภาพ มีการนำผลการประเมินคุณภาพมาใช้ในการบริหารจัดการ</p> <p>9. สัดส่วนของอาจารย์ประจำคณะที่มีตำแหน่งทางวิชาการอยู่ในระดับที่เป็นไปตามเกณฑ์ประกันคุณภาพการศึกษา</p> <p>10. คณะฯ มีเครือข่ายความร่วมมือกับหน่วยงานภายนอกในการพัฒนาอาจารย์และนักศึกษาทางวิชาชีพ (MOU)</p>	<p>1. อัตรากำลังของ เจ้าหน้าที่สายสนับสนุนยังไม่เพียงพอกับการบริหารคณะ</p> <p>2. คณะฯ ไม่มีคู่มือหรือกระบวนการเบิกจ่าย</p> <p>3. บุคลากรบางส่วนขาดความรู้ความเข้าใจในการเบิกจ่ายตามระเบียบพัสดุ</p> <p>4. สาขาวิชา มีงบประมาณไม่เพียงพอต่อการบริหารจัดการสาขา</p> <p>5. คณะฯ ขาดการอบรมบุคลากรที่เข้ามาใหม่อย่างเป็นระบบ/ขั้นตอน ในเรื่องการสอนงานอาจารย์ใหม่ การจัดทำเอกสาร รวมถึงระเบียบต่างๆ ยังไม่ชัดเจน</p> <p>6. การสื่อสารภายในคณะฯ ครบหลายช่องทาง</p> <p>7. คณะฯ ขาดระบบแผนการจัดการในการจัดหารายได้เข้าสู่คณะฯ</p> <p>9. ขาดความพร้อมและความสม่ำเสมอของการประชุมในคณะฯ อย่างเป็นระบบ รวมถึงขาดการจัดทำเอกสารประกอบการประชุม การสื่อสารจากคณะบริหารสู่คณาจารย์ในคณะ</p>
โอกาส	อุปสรรค
<p>1. ตลาดแรงงานมีความต้องการบัณฑิตด้านอุตสาหกรรมเข้าทำงานจำนวนมาก</p> <p>2. รัฐบาลสนับสนุนทุนการศึกษาทุกหลักสูตรให้สามารถกู้ยืมได้ เช่น กยศ. กรอ. ฯลฯ</p> <p>3. คณะฯ มีการนำระบบสารสนเทศมาใช้ในการบริหารจัดการและการประกันคุณภาพ เช่น ระบบ 3D ระบบ eGP</p> <p>4. คณะฯ ได้รับการจัดสรรงบประมาณบุคลากรที่สามารถนำมาพัฒนาอาจารย์ได้อย่างต่อเนื่อง</p> <p>5. หน่วยงานภายนอกทั้งภาครัฐและเอกชนให้ความร่วมมือกับคณะฯ ช่วยในการทำงานได้อย่างมีประสิทธิภาพ</p>	<p>1. ระเบียบการเบิกจ่ายของหน่วยงานส่วนกลาง มีข้อจำกัด มีผลต่อการจัดทำโครงการบริการวิชาการให้มีประสิทธิภาพ</p> <p>2. การบริหารจัดการสารสนเทศของมหาวิทยาลัยยังไม่เสถียรภาพ</p> <p>3. ระบบฐานข้อมูลของหน่วยงานไม่เชื่อมโยงเป็นระบบเดียวกัน</p>

### ส่วนที่ 3

## ยุทธศาสตร์การพัฒนาคณะเทคโนโลยีอุตสาหกรรม

ประจำปีงบประมาณ พ.ศ. 2566

#### ปรัชญา (Philosophy)

เทคโนโลยีอุตสาหกรรม พัฒนาการ สร้างสรรค์นวัตกรรมสู่ชุมชนและท้องถิ่น

#### ปณิธาน (Determination)

คณะเทคโนโลยีอุตสาหกรรมมุ่งผลิตบัณฑิตที่มีความรู้ความเชี่ยวชาญในวิชาการและการปฏิบัติงานทางวิชาชีพ มีคุณธรรมจริยธรรม มีความใฝ่ดี ใฝ่รู้ สู้งาน และให้บริการวิชาการ สร้างสรรค์วิจัยและนวัตกรรม เสริมสร้างองค์ความรู้ เพื่อพัฒนาชุมชนและท้องถิ่นอย่างยั่งยืน

#### วิสัยทัศน์ (Vision)

องค์กรแห่งการเรียนรู้ทักษะวิชาชีพด้านเทคโนโลยีขั้นสูง มุ่งมั่นสู่ความเป็นเลิศทางวิชาการ และสร้างสรรค์นวัตกรรมด้านวิทยาศาสตร์และเทคโนโลยีอุตสาหกรรม เพื่อบริการชุมชนและท้องถิ่น

#### พันธกิจ (Mission)

1. สร้างสรรค์การบริการวิชาการและอนุรักษ์ศิลปวัฒนธรรมภูมิปัญญา ชุมชน และท้องถิ่น
2. ผลิตบัณฑิตสายวิชาชีพให้มีสมรรถนะและมีคุณภาพ เพื่อพัฒนาท้องถิ่น
3. พัฒนาการบริหารจัดการอย่างมีประสิทธิภาพ ตามหลักธรรมาภิบาล
4. พัฒนางานวิจัยและนวัตกรรมที่สร้างสรรค์บูรณาการร่วมกับการเรียนการสอนและถ่ายทอดองค์ความรู้สู่ชุมชนและท้องถิ่น

#### อัตลักษณ์ : ใฝ่ดี ใฝ่รู้ สู้งาน

- ใฝ่ดี : มีคุณธรรม จริยธรรมและจรรยาบรรณในวิชาชีพ
- ใฝ่รู้ : ศึกษา ค้นคว้าหาความรู้ใหม่ๆ รู้เท่าทันการเปลี่ยนแปลงของโลก
- สู้งาน : ขยัน อดทน กระตือรือร้น เสียสละเพื่อส่วนรวม

#### เอกลักษณ์

มีความเชี่ยวชาญตามมาตรฐานวิชาชีพอุตสาหกรรม

## ประเด็นยุทธศาสตร์ (Strategic Issue)

คณะเทคโนโลยีอุตสาหกรรม มีแผนยุทธศาสตร์พัฒนาคณะเทคโนโลยีอุตสาหกรรม  
ระยะ 5 ปี (พ.ศ. 2566 - 2570) กำหนดประเด็นยุทธศาสตร์ไว้ 4 ประเด็น ดังนี้

ประเด็นยุทธศาสตร์ที่ 1 : การพัฒนาท้องถิ่น (8 ตัวชี้วัด : 3 กลยุทธ์ : 11 โครงการ/กิจกรรม)

ประเด็นยุทธศาสตร์ที่ 2 : การยกระดับคุณภาพการศึกษา (13 ตัวชี้วัด : 4 กลยุทธ์ : 23 โครงการ/กิจกรรม)

ประเด็นยุทธศาสตร์ที่ 3 : การพัฒนาระบบบริหารจัดการ (6 ตัวชี้วัด : 3 กลยุทธ์ : 8 โครงการ/กิจกรรม)

ประเด็นยุทธศาสตร์ที่ 4 : การสร้างสรรค์งานวิจัยและนวัตกรรม (7 ตัวชี้วัด : 3 กลยุทธ์ : 11 โครงการ/กิจกรรม)



# 4 ยุทธศาสตร์ 11 เป้าหมาย 34 ตัวชี้วัด

### ยุทธศาสตร์ที่ 1 การพัฒนาท้องถิ่น

**เป้าประสงค์**  
G : 1 งานพัฒนาท้องถิ่นและการบริการวิชาการสู่ community – base innovation Parks

**KPI 1:** จำนวนฐานข้อมูลตำบลหรือชุมชน (ส.สบ)

**KPI 2:** จำนวนหลักสูตรระยะสั้น ที่ตอบสนองต่อการพัฒนาเชิงพื้นที่ (ส.สบ)

**KPI 3:** จำนวนภาคีเครือข่าย ที่ร่วมดำเนินการโครงการพัฒนาท้องถิ่นของมหาวิทยาลัย

**เป้าประสงค์**  
G : 2 เศรษฐกิจ สังคม และสิ่งแวดล้อมของชุมชนท้องถิ่นในพื้นที่บริการของมหาวิทยาลัยได้รับการยกระดับให้สูงขึ้น

**KPI 4:** จำนวนหมู่บ้านที่ได้รับการพัฒนาจากคณะ

**KPI 5:** จำนวนผู้เข้าร่วมโครงการ ด้านเศรษฐกิจ สังคมและสิ่งแวดล้อม

**KPI 6:** รายได้ครัวเรือน หรือวิสาหกิจชุมชนเป้าหมายเพิ่มขึ้น

**KPI 7:** ร้อยละของจำนวนโครงการพัฒนาท้องถิ่นที่มีการประเมินSROI ในมิติด้านเศรษฐกิจ มิติด้านสังคม มิติด้านการศึกษาและมิติด้านสิ่งแวดล้อม

**KPI 8:** จำนวนผู้ประกอบการใหม่หรือวิสาหกิจชุมชนที่ได้รับการพัฒนาจากคณะ

### ยุทธศาสตร์ที่ 3 การพัฒนาระบบการบริหารจัดการ

**เป้าประสงค์**  
G : 3-1 คณะมีระบบบริหารจัดการที่มีสมรรถนะสูง โดยมุ่งเป็นการสร้างธรรมาภิบาล พร้อมเป็นมหาวิทยาลัยในกำกับของรัฐ

**KPI 1:** ระดับความโปร่งใสและคุณธรรมและความโปร่งใสในการดำเนินงานของหน่วยงานภาครัฐ

**KPI 2:** ระดับความโปร่งใสด้านระบบการบริการลูกค้า

**เป้าประสงค์**  
G : 3-2 คณะมีบุคลากรที่มีสมรรถนะสอดคล้องกับสถานการณ์ปัจจุบันและมีความก้าวหน้าทางอาชีพ

**KPI 3:** 5% ของบุคลากรที่ได้รับการพัฒนา Up-Skill/Re-Skill /New-Skill

**KPI 4:** 100% ความสุขของบุคลากร

**KPI 5:** 5% ของบุคลากรได้รับการพัฒนาด้วยใบประกอบวิชาชีพ (ส.สบ)

**เป้าประสงค์**  
G : 3-3 พัฒนาระบบบริหารจัดการเพื่อการเป็นหน่วยงานสำนักงานสีเขียว (Green Office)

**KPI 6:** 5% ของเอกสารประเมินที่ผ่านตามเกณฑ์การประเมินสำนักงานสีเขียว (Green Office)

### ยุทธศาสตร์ที่ 2 การยกระดับคุณภาพการศึกษ

**เป้าประสงค์**  
G : 2-1 ระบบและรูปแบบการจัดการศึกษาของมหาวิทยาลัยมีมาตรฐานโดยยึดด้านการพัฒนาท้องถิ่นของประเทศไทย

**KPI 1:** 1 จำนวนสาขาวิชาที่ผ่านการประเมินคุณภาพหลักสูตร AUN QA

**KPI 2:** 2 จำนวนหลักสูตรตามมาตรฐานคุณวุฒิระดับอุดมศึกษา

- จำนวนหลักสูตรใหม่
- จำนวนหลักสูตรปรับปรุง
- จำนวนหลักสูตร CWIE

**KPI 3:** 3 จำนวนสาขาวิชาที่เข้าร่วมโครงการประเมินผลของสาขาวิชา

- จำนวนสาขาวิชาประเมินภายนอก
- จำนวนสาขาวิชาที่มีการเรียนการสอนหลักสูตร CWIE

**KPI 4:** 4 จำนวนผลงานวิชาการที่ตีพิมพ์ในวารสารระดับนานาชาติ

- จำนวนงานวิจัยตีพิมพ์ในวารสารระดับนานาชาติ
- จำนวนงานวิจัยตีพิมพ์ในวารสารระดับนานาชาติ

**เป้าประสงค์**  
G : 2-2 บัณฑิตมีสมรรถนะและคุณลักษณะบัณฑิตที่พึงประสงค์สู่การเป็นนักปฏิบัติบัณฑิตพัฒนาสังคม

**KPI 5:** 5 จำนวนบัณฑิตที่ผ่านการประเมินงานประเมินผลตามมาตรฐานวิชาชีพ

**KPI 6:** 6 ผลงานนวัตกรรมเพื่อสังคมและชุมชนผ่าน soft skill วิชาการสังคม

**KPI 7:** 7 ร้อยละของบัณฑิตที่ผ่านเกณฑ์มาตรฐานตามเกณฑ์กำหนด

- จำนวนบัณฑิตที่ผ่านเกณฑ์มาตรฐาน (มีผล 100% ขึ้นไป)
- จำนวนบัณฑิตที่ผ่านเกณฑ์มาตรฐาน TOEIC 400/ CEFR ระดับ B1 หรือเทียบเท่า
- จำนวนบัณฑิตที่ผ่านเกณฑ์มาตรฐาน IELTS
- ความสามารถในกรณีศึกษาไม่ผ่านเกณฑ์ตามมาตรฐาน ICOL

**KPI 8:** 8 ร้อยละของบัณฑิต (บัณฑิต) ที่ใช้งานทำหรือประกอบอาชีพที่ตรงตาม 10

- จำนวนบัณฑิตที่ตรงตาม 10
- จำนวนบัณฑิตที่ตรงตาม 10
- จำนวนบัณฑิตที่ตรงตาม 10

**เป้าประสงค์**  
G : 2-3 บุคลากรสายวิชาการมีศักยภาพสูงและมีความเชี่ยวชาญในศาสตร์

**KPI 9:** 9 จำนวนอาจารย์ที่เข้าร่วมโครงการ Talent Mobility

**KPI 10:** 10 จำนวนอาจารย์ที่ผ่านการประเมิน Active Learning Index (ส.สบ)

**KPI 11:** 11 แผนปฏิบัติการวิจัยของอาจารย์ที่เข้าร่วมโครงการวิจัยแบบ Meta Active Learning

**KPI 12:** 12 ร้อยละของอาจารย์ที่ได้รับการพัฒนาตนเอง

- ร้อยละของอาจารย์ที่ได้รับการพัฒนาตนเอง
- ร้อยละของอาจารย์ที่ได้รับการพัฒนาตนเอง
- ร้อยละของอาจารย์ที่ได้รับการพัฒนาตนเอง

**KPI 13:** 13 จำนวนผลงานวิชาการตีพิมพ์ในวารสาร

### ยุทธศาสตร์ที่ 4 การสร้างสรรคงานวิจัยและนวัตกรรม

**เป้าประสงค์**  
G : 4-1 คณะเป็นแหล่งองค์ความรู้ทางวิจัย และนวัตกรรมที่ตอบสนองการพัฒนาเชิงพื้นที่และการเรียนการสอน

**KPI 1:** 1 ผลงานวิจัยและนวัตกรรมเพื่อการพัฒนท้องถิ่น

**KPI 2:** 2 ผลงานวิจัยเพื่อพัฒนาการเรียนการสอน

**KPI 3:** 3 ผลงานวิจัยและนวัตกรรม (ชุดโครงการวิจัย)

**เป้าประสงค์**  
G : 4-2 ผลงานวิจัยและนวัตกรรมได้รับการยอมรับในระดับชาติหรือนานาชาติ

**KPI 4:** 4 ผลงานวิจัยและนวัตกรรมที่ได้รับการตีพิมพ์เผยแพร่

- วารสารระดับนานาชาติ อยู่ในฐาน Scopus หรือ WoS ในระดับ คอทไลน์ 1-4 หรือ วารสารระดับชาติ ในระดับ TCI กลุ่ม 1

**KPI 5:** 5 จำนวนผลงานหรือนวัตกรรมที่ได้รับการจดสิทธิบัตรหรือสิทธิทางปัญญา ประเภทอนุสิทธิบัตร สิทธิบัตรหรือสิ่งประดิษฐ์อุตสาหกรรม

**KPI 6:** 6 จำนวนภาคีเครือข่ายความร่วมมือด้านงานวิจัยในต่างประเทศ

**เป้าประสงค์**  
G : 4-3 บุคลากรมีสมรรถนะด้านวิจัยและนวัตกรรมเป็นที่ยอมรับในระดับชาติหรือนานาชาติ

**KPI 7:** 7 อัตราการอ้างอิงของผลงานที่ได้รับตีพิมพ์ (Citation/Publication)

### ยุทธศาสตร์ที่ 1 : การพัฒนาท้องถิ่น

เป้าหมายหลัก (Objective) : มุ่งยกระดับคุณภาพชีวิตชุมชน จังหวัดในพื้นที่บริการของมหาวิทยาลัยราชภัฏ  
หมู่บ้านจอมบึงให้มีคุณภาพชีวิต ในมิติ เศรษฐกิจ สังคม สิ่งแวดล้อม ที่ดีขึ้น ด้วยพันธกิจสัมพันธ์

#### เป้าประสงค์เชิงยุทธศาสตร์

G : 1 งานพัฒนาท้องถิ่นและ  
การบริการวิชาการ  
สู่ community – base  
innovation Parks

G : 2 เศรษฐกิจ สังคม และสิ่ง  
แวดล้อม ของชุมชนท้องถิ่นใน  
พื้นที่บริการของมหาวิทยาลัยฯ  
ได้รับการยกระดับให้สูงขึ้น

#### ตัวชี้วัด

KPI 1: จำนวนฐานข้อมูลตำบลหรือชุมชน (สะสม)

KPI 2: จำนวนหลักสูตรระยะสั้น ที่ตอบสนองต่อการพัฒนาเชิงพื้นที่ (สะสม)

KPI 3: จำนวนภาคีเครือข่าย ที่ร่วมดำเนินการโครงการพัฒนาท้องถิ่นของมหาวิทยาลัย

KPI 4: จำนวนหมู่บ้านที่ได้รับการพัฒนาจากคณะ

KPI 5: จำนวนผู้เข้าร่วมโครงการ ด้านเศรษฐกิจ สังคมและสิ่งแวดล้อม

KPI 6: รายได้ครัวเรือน หรือวิสาหกิจชุมชนเป้าหมายเพิ่มขึ้น

KPI 7: ร้อยละของจำนวนโครงการพัฒนาท้องถิ่น ที่มีการประเมิน SROI ในมิติด้านเศรษฐกิจ มิติด้านสังคม มิติด้านการศึกษา และมิติด้านสิ่งแวดล้อม

KPI 8: จำนวนผู้ประกอบการใหม่หรือวิสาหกิจชุมชน ที่ได้รับการพัฒนาจากคณะ

## ยุทธศาสตร์ที่ 1 : การพัฒนาท้องถิ่น

เป้าหมายหลัก (Objective) : มุ่งยกระดับคุณภาพชีวิตชุมชน จังหวัดในพื้นที่บริการของมหาวิทยาลัยราชภัฏหมู่บ้านจอมบึงให้มีคุณภาพชีวิต

ในมิติ เศรษฐกิจ สังคม สิ่งแวดล้อม ที่ดีขึ้น ด้วยพันธกิจสัมพันธ์

เป้าประสงค์เชิงยุทธศาสตร์	ตัวชี้วัด	ค่าเป้าหมาย ปีงบประมาณ พ.ศ. 2565	กลยุทธ์	แนวทาง/โครงการ
G : 1 งานพัฒนาท้องถิ่นและการบริการวิชาการ สู่ community – base innovation Parks	KPI 1: จำนวนฐานข้อมูลตำบลหรือชุมชน (สะสม)	5 ตำบล	S1 : ส่งเสริมศักยภาพ และการจัดการทรัพยากรชุมชนในพื้นที่สู่ community – base innovation Parks	1. โครงการยกระดับเศรษฐกิจและสังคมรายตำบลแบบบูรณาการ (U2T for BCG) 2. โครงการพัฒนาหลักสูตรระยะสั้น เพื่อตอบโจทย์การพัฒนาเชิงพื้นที่และความต้องการ 3. โครงการสร้างความร่วมมือกับภาคีเครือข่าย เพื่อให้เกิดการพัฒนาท้องถิ่นอย่างยั่งยืน
	KPI 2: จำนวนหลักสูตรระยะสั้น ที่ตอบสนองต่อการพัฒนาเชิงพื้นที่ (สะสม)	1 หลักสูตร		
	KPI 3: จำนวนภาคีเครือข่ายที่ร่วมดำเนินการโครงการพัฒนาท้องถิ่นของมหาวิทยาลัย	10 เครือข่าย		
G : 2 เศรษฐกิจ สังคม และ สิ่งแวดล้อม ของชุมชนท้องถิ่นในพื้นที่บริการของมหาวิทยาลัยฯ ได้รับการยกระดับให้สูงขึ้น	KPI 4: จำนวนหมู่บ้านที่ได้รับการพัฒนาจากคณะ	5 หมู่บ้าน	S2: เพิ่มขีดความสามารถของชุมชนท้องถิ่น ด้านเศรษฐกิจ สังคม และสิ่งแวดล้อม S3 : ส่งเสริมศักยภาพ และเพิ่มขีดความสามารถในการแข่งขัน ของชุมชนท้องถิ่น	1. โครงการยกระดับเศรษฐกิจและสังคมรายตำบลแบบบูรณาการ (U2T for BCG) 2. โครงการพัฒนาความรู้และเสริมสร้างทักษะด้านความปลอดภัย อาชีวอนามัย และสภาพแวดล้อมในการทำงาน 3. โครงการค่ายทักษะด้านวิศวกรรมและเทคโนโลยีให้กับโรงเรียนมัธยมศึกษาในจังหวัดราชบุรี 4. โครงการถ่ายทอดเทคโนโลยีและบริการทดสอบวัสดุอุตสาหกรรมแก่ชุมชน 5. โครงการ Safety to School 6. โครงการบำรุงศาสนาเสริมสร้างศีลธรรม ทำบุญปีใหม่ คณะเทคโนโลยีอุตสาหกรรม 7. โครงการชุมนุมเทคโนโลยีอาสา 8. โครงการประยุกต์ศาสตร์ความปลอดภัย อาชีวอนามัย และสิ่งแวดล้อม 9. โครงการบริการวิชาการในศาสนสถาน
	KPI 5: จำนวนผู้เข้าร่วมโครงการ ด้านเศรษฐกิจ สังคมและสิ่งแวดล้อม	300 คน		
	KPI 6: รายได้ครัวเรือน หรือวิสาหกิจชุมชนเป้าหมายเพิ่มขึ้น	ร้อยละ 10		
	KPI 7: ร้อยละของจำนวนโครงการพัฒนาท้องถิ่น ที่มีการประเมิน SROI ในมิติด้านเศรษฐกิจ มิติด้านสังคม มิติด้านการศึกษาและมิติด้านสิ่งแวดล้อม	ร้อยละ 50		
	KPI 8: จำนวนผู้ประกอบการใหม่หรือวิสาหกิจชุมชน ที่ได้รับการพัฒนาจากคณะ	2 ผู้ประกอบการ		

## ยุทธศาสตร์ที่ 2 : การยกระดับคุณภาพการศึกษา เป้าหมายหลัก (Objective) : พัฒนาคุณภาพการศึกษาเพื่อความเป็นเลิศของมหาวิทยาลัย

### เป้าประสงค์เชิงยุทธศาสตร์

### ตัวชี้วัด

G : 2-1 ระบบและรูปแบบการจัดการศึกษาของมหาวิทยาลัยมีมาตรฐานต่องานวิจัยด้านการพัฒนากำลังคนของประเทศ

- KPI : 1 จำนวนสาขาวิชาที่ผ่านเกณฑ์ประกันคุณภาพหลักสูตร AUN QA
- KPI : 2 จำนวนหลักสูตรตามมาตรฐานคุณวุฒิระดับอุดมศึกษา
  - จำนวนหลักสูตรใหม่
  - จำนวนหลักสูตรปรับปรุง
  - จำนวนหลักสูตรระยะสั้น
  - จำนวนหลักสูตร CWIE
- KPI : 3 จำนวนนักศึกษาที่เข้าร่วมโครงการตามนโยบายของมหาวิทยาลัย
  - จำนวนนักศึกษาระบบธนาคารหน่วยกิต
  - จำนวนนักศึกษาระบบการเรียนการสอนหลักสูตร CWIE
- KPI : 4 จำนวนหน่วยงานหรือภาคีเครือข่ายร่วมพัฒนาการศึกษา
  - หน่วยงานหรือภาคีเครือข่ายที่ร่วมพัฒนาหลักสูตร
  - หน่วยงานหรือภาคีเครือข่ายที่เป็นแหล่งฝึกประสบการณ์วิชาชีพ

G : 2-2 บัณฑิตมีสมรรถนะและคุณลักษณะบัณฑิตที่พึงประสงค์ สู่การเป็นนักปฏิบัติบัณฑิตพันธุ์บีง

- KPI : 5 จำนวนนักศึกษาที่ได้รับการพัฒนาทักษะด้วย กระบวนการวิศวกรสังคม
- KPI : 6 ผลงานนวัตกรรมเพื่อสังคมและชุมชน ที่ผ่าน soft skill วิศวกรสังคม
- KPI : 7 ร้อยละของนักศึกษาสอบผ่านสมรรถนะตามเกณฑ์ที่กำหนด
  - สมรรถนะตามอัตลักษณ์มหาวิทยาลัย (ไฟดี ไฟรู้ สูงงาน)
  - ความสามารถทางภาษาอังกฤษ TOEIC 400/ CEFR ระดับ B1 หรือเทียบเท่า กับมาตรฐาน ที่มหาวิทยาลัยกำหนด
  - ความสามารถในการใช้เทคโนโลยีดิจิทัลตามมาตรฐาน ICDL
- KPI : 8 ร้อยละของบัณฑิต (ปริญญาตรี) ที่ได้งานทำหรือประกอบอาชีพอิสระภายใน 1 ปี
  - ได้งานทำโดยไม่จำกัดพื้นที่
  - ได้งานทำเฉพาะในพื้นที่ หรือภูมิภาคบัณฑิต

G: 2-3 บุคลากรสายวิชาการมีศักยภาพสูงและความเชี่ยวชาญในศาสตร์

- KPI : 9 จำนวนอาจารย์ ที่เข้าร่วมโครงการ Talent Mobility
- KPI : 10 จำนวนอาจารย์ที่สอนแบบ Active Learning ดีเด่น (สะสม)
- KPI : 11 แบบปฏิบัติที่ดีหรืองานวิจัย ที่เกี่ยวกับการจัดการเรียนรู้ แบบ Meta Active Learning
- KPI : 12 ร้อยละของอาจารย์ที่ได้รับการพัฒนาตามเกณฑ์
  - ร้อยละของอาจารย์ที่ดำรงตำแหน่งทางวิชาการ
  - ร้อยละของอาจารย์ที่มีวุฒิการศึกษาระดับปริญญาเอก
  - ร้อยละของอาจารย์ที่ได้รับรางวัลระดับชาติ หรือนานาชาติ
- KPI : 13 จำนวนผลงานวิชาการรับใช้สังคม

## ยุทธศาสตร์ที่ 2 : ยกระดับคุณภาพการศึกษา

เป้าหมายหลัก (Objective) : พัฒนาคุณภาพการศึกษาเพื่อความเป็นเลิศของมหาวิทยาลัย

เป้าประสงค์เชิงยุทธศาสตร์	ตัวชี้วัด	ค่าเป้าหมาย ปีงบประมาณ พ.ศ. 2565	กลยุทธ์	แนวทาง/โครงการ
G : 2-1 ระบบและรูปแบบการจัดการศึกษาของมหาวิทยาลัยมีมาตรฐานตอบโจทย์ด้านการพัฒนากำลังคนของประเทศ	KPI : 1 จำนวนสาขาวิชาที่ผ่านเกณฑ์ประกันคุณภาพหลักสูตร AUN QA	2 หลักสูตร	S1 : พัฒนา รูปแบบ ระบบ รวมถึงหลักสูตรที่ตอบโจทย์การศึกษากับการมีงานทำ	<ol style="list-style-type: none"> <li>1. โครงการพัฒนาคุณภาพหลักสูตรตามระบบประกันคุณภาพหลักสูตร AUN QA</li> <li>2. โครงการจัดการศึกษาตามนโยบายมหาวิทยาลัย <ul style="list-style-type: none"> <li>- โครงการจัดการศึกษาตามอัยาศัยผ่านธนาคารหน่วยกิต (Credit Bank)</li> <li>- โครงการจัดการเรียนการสอนหลักสูตร CWIE (Cooperative work Integrating Education)</li> <li>- โครงการจัดการศึกษาหลักสูตรนานาชาติ</li> </ul> </li> <li>3. โครงการพัฒนาหลักสูตรใหม่ ตามมาตรฐานคุณวุฒิระดับอุดมศึกษา รวมถึงหลักสูตรระยะสั้น</li> <li>4. โครงการปรับปรุงหลักสูตรแบบ OBE (outcome base) สมรรถนะ (Competency base)</li> <li>5. โครงการปรับปรุงการจัดการเรียนการสอนรายวิชาภาคปฏิบัติบนฐานการทำงานร่วมกับชุมชนด้วยกระบวนการวิศวกรสังคม</li> <li>6. โครงการความร่วมมือทางวิชาการกับหน่วยงานภาคีเครือข่ายเพื่อการพัฒนาหลักสูตรที่ตอบสนองกับความต้องการของท้องถิ่นและผู้ประกอบการ</li> </ol>
	KPI : 2 จำนวนหลักสูตรตามมาตรฐานคุณวุฒิระดับอุดมศึกษา <ul style="list-style-type: none"> <li>- จำนวนหลักสูตรใหม่</li> <li>- จำนวนหลักสูตรปรับปรุง</li> <li>- จำนวนหลักสูตรระยะสั้น</li> <li>- จำนวนหลักสูตร CWIE</li> </ul>	6 หลักสูตร - 4 1 1		
	KPI : 3 จำนวนนักศึกษาเฉลี่ยที่เข้าร่วมโครงการตามนโยบายของมหาวิทยาลัย <ul style="list-style-type: none"> <li>- จำนวนนักศึกษาระบบการเรียนการสอนหลักสูตร CWIE</li> </ul>	20 คน		
	KPI : 4 จำนวนหน่วยงานหรือภาคีเครือข่ายร่วมพัฒนาการศึกษา <ul style="list-style-type: none"> <li>-หน่วยงานหรือภาคีเครือข่ายที่ร่วมพัฒนาหลักสูตร</li> <li>--หน่วยงานหรือภาคีเครือข่ายที่เป็นแหล่งฝึกประสบการณ์วิชาชีพ</li> </ul>	22 หน่วยงาน 2 หน่วยงาน 20 เครือข่าย		
G : 2-2 บัณฑิตมีสมรรถนะและคุณลักษณะบัณฑิตที่พึงประสงค์สู่การเป็นนักปฏิบัติบัณฑิตพันธุ์ปิ้ง	KPI : 5 จำนวนนักศึกษาที่ได้รับการพัฒนาทักษะด้วยกระบวนการวิศวกรสังคม	150 คน	S2 : พัฒนา Soft Skill ให้แก่นักศึกษา	<ol style="list-style-type: none"> <li>1. โครงการพัฒนาสมรรถนะด้านภาษาอังกฤษให้กับนักศึกษา</li> <li>2. โครงการพัฒนาทักษะด้านเทคโนโลยี (Digital literacy) ให้กับนักศึกษา</li> <li>3. โครงการส่งเสริมการหารายได้ระหว่างเรียน</li> </ol>
	KPI : 6 ผลงานนวัตกรรมเพื่อสังคมและชุมชน ที่ผ่าน soft skill วิศวกรสังคม	1 ผลงาน		

เป้าประสงค์เชิงยุทธศาสตร์	ตัวชี้วัด	ค่าเป้าหมาย ปีงบประมาณ พ.ศ. 2565	กลยุทธ์	แนวทาง/โครงการ
	KPI : 7 ร้อยละของนักศึกษาที่ผ่านสมรรถนะตามเกณฑ์ที่กำหนด  -สมรรถนะตามอัตลักษณ์มหาวิทยาลัย (ได้ ใฝ่รู้ ใฝ่งาน)  -ความสามารถทางภาษาอังกฤษ TOEIC 400/ CEFR ระดับ B1 หรือเทียบเท่า กับมาตรฐาน ที่มหาวิทยาลัยกำหนด  - ความสามารถในการใช้เทคโนโลยีดิจิทัลตามมาตรฐาน ICDL	ร้อยละ 70  ร้อยละ 90  ร้อยละ 50  ร้อยละ 60	S3 : ยกระดับทักษะบัณฑิต (re skill, Up Skill and New Skill) สอดคล้องกับตลาดแรงงาน	4. โครงการ MCRU Startup เพื่อพัฒนาความเป็นผู้ประกอบการ 5. โครงการพัฒนาสมรรถนะตามกรอบมาตรฐานคุณวุฒิ และอัตลักษณ์มหาวิทยาลัย 6. โครงการระบบดูแลช่วยเหลือนักศึกษา 7. โครงการเตรียมความพร้อมนักศึกษาใหม่ 8. โครงการปฐมนิเทศนักศึกษาฝึกประสบการณ์วิชาชีพ 9. โครงการพัฒนานักศึกษาคณะเทคโนโลยีอุตสาหกรรม - พัฒนานักศึกษาสายเทคโนโลยีสารสนเทศ - พัฒนานักศึกษาสายเทคโนโลยีไฟฟ้าและอิเล็กทรอนิกส์ - พัฒนานักศึกษาสายเทคโนโลยีอุตสาหกรรมการผลิต - พัฒนานักศึกษาสายเทคโนโลยีดิจิทัล - พัฒนานักศึกษาสายอาชีวอนามัยและความปลอดภัย
	KPI : 8 ร้อยละของบัณฑิต (ปริญญาตรี) ที่ทำงานทำหรือประกอบอาชีพอิสระภายใน 1 ปี  -ได้งานทำโดยไม่จำกัดพื้นที่  -ได้งานทำเฉพาะในพื้นที่ หรือภูมิภาคบัณฑิต	ร้อยละ 95  ร้อยละ 95  ร้อยละ 95		- พัฒนานักศึกษาสายเทคโนโลยีสารสนเทศ - พัฒนานักศึกษาสายเทคโนโลยีไฟฟ้าและอิเล็กทรอนิกส์ - พัฒนานักศึกษาสายเทคโนโลยีอุตสาหกรรมการผลิต - พัฒนานักศึกษาสายเทคโนโลยีดิจิทัล - พัฒนานักศึกษาสายอาชีวอนามัยและความปลอดภัย
G: 2-3 บุคลากรสายวิชาการมีศักยภาพสูงและความเชี่ยวชาญในศาสตร์	KPI : 9 จำนวนอาจารย์ที่สอนแบบ Active Learning ที่เด่น (สะสม)  KPI : 10 ร้อยละของอาจารย์ที่ได้รับการพัฒนาตามเกณฑ์  -ร้อยละของอาจารย์ที่ดำรงตำแหน่งทางวิชาการ  -ร้อยละของอาจารย์ที่มีวุฒิการศึกษาในระดับปริญญาเอก  -ร้อยละของอาจารย์ที่ได้รับรางวัลระดับชาติ หรือนานาชาติ  KPI : 11 จำนวนผลงานวิชาการ รับผิดชอบต่อสังคม	10 คน  ร้อยละ 32  ร้อยละ 47  ร้อยละ 47  ร้อยละ 2  1 ผลงาน	S4 : ยกระดับสมรรถนะและเสริมสร้างบุคลากรสายวิชาการคุณภาพสูง	1. โครงการขับเคลื่อน Faculty Mobility to Industry Service เพื่อสนับสนุนการเคลื่อนย้ายบุคลากรไปทำงานร่วมกับสถานประกอบการ 2.โครงการเสริมสร้างศักยภาพอาจารย์ให้มีความรู้ความสามารถ และเป็นผู้นำด้านการสอนแบบ Active Learning - แลกเปลี่ยนเรียนรู้การรู้ประสบการณ์จากครูต้นแบบ เพื่อสร้างแรงบันดาลใจ - พัฒนาวิธีสอน MCRU Meta Active Learning - สร้างชุมชนแห่งการเรียนรู้ (PLC) เกี่ยวกับวิธีสอนและแก้ปัญหาการเรียนการสอน - งานวิจัยในชั้นเรียน เช่น AI/PLC ของนักศึกษา

เป้าประสงค์เชิงยุทธศาสตร์	ตัวชี้วัด	ค่าเป้าหมาย ปีงบประมาณ พ.ศ. 2565	กลยุทธ์	แนวทาง/โครงการ
	KPI : 12 จำนวนรายการ (content) ใน แพลตฟอร์ม (online/ onsite/ hybrid)	5 รายการ		3. โครงการเสริมสร้างความเข้มแข็งและความเชี่ยวชาญทางวิชาการ เฉพาะศาสตร์ 4. โครงการสนับสนุนกรอบการบริหารงานบุคคลากรสายวิชาการในสถาบันอุดมศึกษา (เส้นทางความก้าวหน้าในสายอาชีพและตำแหน่งวิชาการ) 5. โครงการส่งเสริม/สนับสนุนการทำผลงานวิชาการ 6. โครงการพัฒนาบทความเพื่อเข้าสู่การทำผลงานทางวิชาการ

### ยุทธศาสตร์ที่ 3 : การพัฒนาระบบการบริหารจัดการ

เป้าหมายหลัก (Objective) : มุ่งเน้นการบริหารจัดการแบบมีส่วนร่วม อย่างมีธรรมาภิบาล บริหารทรัพยากรอย่างมีประสิทธิภาพและเกิดประโยชน์สูงสุด เป็นที่ยอมรับของสังคม มีสภาพแวดล้อมที่เอื้อต่อการเรียนรู้และการทำงานอย่างมีความสุข

#### เป้าประสงค์เชิงยุทธศาสตร์

#### ตัวชี้วัด

G : 3-1 คณะมีระบบบริหารจัดการที่มีสมรรถนะสูง โดยมุ่งเน้นการสร้างธรรมาภิบาล พร้อมเป็นมหาวิทยาลัยในกำกับของรัฐ

KPI : 1 ระดับผลการประเมินคุณธรรมและความโปร่งใสในการดำเนินงานของหน่วยงานภาครัฐ

KPI : 2 ระดับผลการประเมินตามระบบการประกันคุณภาพการศึกษา

G: 3-2 คณะมีบุคลากรที่มีสมรรถนะสอดคล้องกับสถานการณ์ปัจจุบันและมีความก้าวหน้าทางอาชีพ

KPI : 3 ร้อยละของบุคลากรที่ได้รับการพัฒนา Up-Skill/Re-Skill /New-Skill

KPI : 4 ดัชนีความสุขของบุคลากร

KPI : 5 ร้อยละของบุคลากรได้รับการพัฒนาด้วยโปรแกรมสติ (สะสม)

G: 3-3 พัฒนาระบบบริหารจัดการเพื่อการเป็นหน่วยงานสำนักงานสีเขียว (Green Office)

KPI : 6 ร้อยละของผลการประเมินที่ผ่านตามเกณฑ์การประเมินสำนักงานสีเขียว (Green Office)



### ยุทธศาสตร์ที่ 3 : การพัฒนาระบบการบริหารจัดการ

เป้าหมายหลัก (Objective) : มุ่งเน้นการบริหารจัดการแบบมีส่วนร่วม อย่างมีธรรมาภิบาล บริหารทรัพยากรอย่างมีประสิทธิภาพและเกิดประโยชน์สูงสุดเป็นที่ยอมรับของสังคม มีสภาพแวดล้อมที่เอื้อต่อการเรียนรู้และการทำงานอย่างมีความสุข

เป้าประสงค์เชิงยุทธศาสตร์	ตัวชี้วัด	ค่าเป้าหมายปีงบประมาณ พ.ศ. 2565	กลยุทธ์	แนวทาง/โครงการ
G : 3-1 คณะมีระบบบริหารจัดการที่มีสมรรถนะสูง โดยมุ่งเน้นการสร้างธรรมาภิบาลพร้อมเป็นมหาวิทยาลัยในกำกับของรัฐ	KPI : 1 ระดับผลการประเมินคุณธรรมและความโปร่งใสในการดำเนินงานของหน่วยงานภาครัฐ	ดีมาก	S1 : พัฒนาและขับเคลื่อนองค์กรเชิงระบบ สู่ Digital Organization	1. โครงการ/กิจกรรมสร้างความตระหนักในบทบาท อำนาจหน้าที่ และความรับผิดชอบตามหลักธรรมาภิบาล แก่ผู้บริหาร คณาจารย์และบุคลากรสนับสนุน 2. กำกับติดตามการประเมินคุณธรรมและความโปร่งใสในการดำเนินงานของหน่วยงานภาครัฐ 3. โครงการอบรมให้ความรู้เกี่ยวกับการดำเนินการตามเกณฑ์ประกันคุณภาพให้กับบุคลากรในคณะ
	KPI : 2 ระดับผลการประเมินตามระบบการประกันคุณภาพการศึกษา	ดีมาก		
G: 3-2 คณะมีบุคลากรที่มีสมรรถนะสอดคล้องกับสถานการณ์ปัจจุบันและมีความก้าวหน้าทางอาชีพ	KPI : 3 ร้อยละของบุคลากรที่ได้รับการพัฒนา Up-Skill/Re-Skill/New-Skill	ร้อยละ 20	S2 : พัฒนาสมรรถนะและความก้าวหน้าทางอาชีพของบุคลากรสู่องค์กรสุขภาวะที่ยั่งยืน	1. ส่งเสริมบุคลากรให้การเข้าร่วมการพัฒนาตนเอง 2. ส่งเสริมให้บุคลากรเข้ารับการพัฒนาด้วยโปรแกรมสติ
	KPI : 4 ดัชนีความสุขของบุคลากร	ร้อยละ 50		
	KPI : 5 ร้อยละของบุคลากรที่ได้รับการพัฒนาด้วยโปรแกรมสติ (สะสม)	ร้อยละ 50		
G: 3-3 พัฒนาระบบบริหารจัดการเพื่อการเป็นหน่วยงานสำนักงานสีเขียว (Green Office)	KPI : 6 ร้อยละของผลการประเมินที่ผ่านตามเกณฑ์การประเมินสำนักงานสีเขียว (Green Office)	ร้อยละ 50	S3 : พัฒนาระบบงานด้านความยั่งยืนและขับเคลื่อนให้เป็นไปตามเกณฑ์การประเมิน	1. ขับเคลื่อนและวางระบบกิจกรรม/โครงการเพื่อการเป็นสำนักงานสีเขียว - พัฒนาระบบกายภาพของคณะสู่การเป็นสำนักงานสีเขียว (อาคารสถานที่ น้ำ ไฟฟ้า พลังงานสิ่งแวดล้อม) - พัฒนาระบบบริหารจัดการภายในคณะ - จัดทำแผนงานและรายงานเป้าหมายการพัฒนาประจำปี 2. โครงการสถานศึกษาปลอดภัย

เป้าประสงค์เชิง ยุทธศาสตร์	ตัวชี้วัด	ค่าเป้าหมาย ปีงบประมาณ พ.ศ. 2565	กลยุทธ์	แนวทาง/โครงการ
				3. ประชาสัมพันธ์ การสื่อสาร การ รณรงค์ด้านการใช้พลังงานและการ อนุรักษ์สิ่งแวดล้อม

ยุทธศาสตร์ที่ 4 : การสร้างสรรค์งานวิจัยและนวัตกรรม  
เป้าหมายหลัก (Objective) : สร้างองค์ความรู้ และผลิตนวัตกรรม รวมทั้งใช้การวิจัยเป็นฐาน  
ในการพัฒนา การเรียนการสอน ชุมชน ก้องถิ่น

### เป้าประสงค์เชิงยุทธศาสตร์

### ตัวชี้วัด

G: 4-1 คณะเป็นแหล่งองค์ความรู้  
งานวิจัย และนวัตกรรม ที่ตอบโจทย์  
การพัฒนาเชิงพื้นที่ และการเรียน  
การสอน

KPI : 1 ผลงานวิจัยและนวัตกรรมเพื่อการพัฒนาท้องถิ่น  
KPI : 2 ผลงานวิจัยเพื่อพัฒนาการเรียนการสอน  
KPI : 3 ผลงานวิจัยแบบสหวิทยาการ (ชุดโครงการวิจัย

G: 4-2 ผลงานวิจัยและนวัตกรรม  
ได้รับการยอมรับในระดับชาติ  
หรือนานาชาติ

KPI : 4 ผลงานวิจัยและนวัตกรรมที่ได้รับการตีพิมพ์เผยแพร่  
- วารสารระดับนานาชาติที่อยู่ในฐาน Scopus หรือ WoS ในระดับ ควอโทล์ที่ 1-4  
หรือ วารสารระดับชาติ ในระดับ TCI กลุ่ม 1  
KPI : 5 จำนวนผลงานหรือนวัตกรรมที่ได้รับการจดทะเบียนทรัพย์สินทาง  
ปัญญา ประเภทอนุสิทธิบัตร สิทธิบัตรหรือสิ่งบ่งชี้ทางภูมิศาสตร์  
KPI : 6 จำนวนภาคีเครือข่ายความร่วมมือด้านงานวิจัยในต่างประเทศ

G: 4-3 บุคลากรมีสมรรถนะด้านวิจัย  
และนวัตกรรมเป็นที่ยอมรับในระดับ  
ชาติหรือนานาชาติ

KPI : 7 อัตราการอ้างอิงของผลงานที่ได้รับการตีพิมพ์(Citation/Publication)

## ยุทธศาสตร์ที่ 4 : การสร้างสรรค์งานวิจัยและนวัตกรรม

เป้าหมายหลัก (Objective) : สร้างองค์ความรู้ และผลิตนวัตกรรม รวมทั้งใช้การวิจัยเป็นฐานในการพัฒนา การเรียนการสอน ชุมชน ท้องถิ่น

เป้าประสงค์เชิงยุทธศาสตร์	ตัวชี้วัด	ค่าเป้าหมายปีงบประมาณ พ.ศ. 2565	กลยุทธ์	แนวทาง/โครงการ
G: 4-1 คณะเป็นแหล่งองค์ความรู้งานวิจัย และนวัตกรรม ที่ตอบโจทย์การพัฒนาเชิงพื้นที่ และการเรียนการสอน	KPI : 1 ผลงานวิจัยและนวัตกรรมเพื่อการพัฒนาท้องถิ่น	4 เรื่อง	S1 : หลักดำเนินงานวิจัย นวัตกรรมและการถ่ายทอดเทคโนโลยี ที่ตอบโจทย์พัฒนาเชิงพื้นที่และการเรียนการสอน	1. ส่งเสริมสนับสนุนการพัฒนาผลงานวิจัยและนวัตกรรมเพื่อตอบโจทย์พัฒนาเชิงพื้นที่ 2. ส่งเสริมสนับสนุนการพัฒนาผลงานวิจัยและนวัตกรรมเพื่อพัฒนาการเรียนการสอน 3. โครงการสนับสนุนทุนการศึกษาวิจัยนักศึกษาระดับปริญญาตรี 4. สนับสนุนการเข้าร่วมโครงการส่งเสริมการวิจัยที่ตอบโจทย์ความท้าทายการเปลี่ยนแปลงในอนาคต (Mega trends) - โครงการวิจัยเพื่อรองรับการเข้าสู่สังคมผู้สูงอายุ - โครงการวิจัยเพื่อรองรับการพัฒนาสู่ความเป็นเมือง (เช่น พลังงานในอนาคต, สุขภาพและคุณภาพชีวิตที่ดี) - โครงการวิจัยเพื่อรองรับความเป็นปัจเจกบุคคล (เช่น Sharing economy/ ธุรกิจสร้างสรรค์) - โครงการวิจัยเพื่อรองรับการเปลี่ยนแปลงด้านเทคโนโลยีนวัตกรรม (เช่น AI, Blockchain, Metaverse) - โครงการวิจัยเพื่อเตรียมความพร้อมในการรับผลกระทบจากการเปลี่ยนช่องทางเศรษฐกิจและการเมือง - โครงการวิจัยเพื่อรองรับการเปลี่ยนแปลงสภาพอากาศ (เช่น การแก้ไขปัญหามลพิษทางอากาศ/การบริหารจัดการน้ำเพื่อการทำการเกษตร)
	KPI : 2 ผลงานวิจัยเพื่อพัฒนาการเรียนการสอน	2 ผลงาน		
	KPI : 3 ผลงานวิจัยแบบสหวิทยาการ (ชุดโครงการวิจัย)	- เรื่อง		
G: 4-2 ผลงานวิจัยและนวัตกรรมได้รับการยอมรับในระดับชาติหรือนานาชาติ	KPI : 4 ผลงานวิจัยและนวัตกรรมที่ได้รับการตีพิมพ์เผยแพร่ - วารสารระดับนานาชาติที่อยู่ในฐาน Scopus หรือ WoS ในระดับควอไทล์ที่ 1-4 หรือ วารสารระดับชาติ ในระดับ TCI กลุ่ม 1	2 เรื่อง	S2 : พัฒนาผลงานวิจัยและนวัตกรรมให้เป็นที่ยอมรับในระดับชาติและนานาชาติ	1. สนับสนุนและส่งเสริมการตีพิมพ์เผยแพร่ผลงานวิจัยวารสารระดับนานาชาติที่อยู่ในฐาน Scopus หรือ WoS ในระดับควอไทล์ที่ 1-4 2. สนับสนุนและส่งเสริมการตีพิมพ์เผยแพร่ผลงานวิจัยวารสารระดับชาติ ในระดับ TCI กลุ่ม 1

เป้าประสงค์เชิงยุทธศาสตร์	ตัวชี้วัด	ค่าเป้าหมาย ปีงบประมาณ พ.ศ. 2565	กลยุทธ์	แนวทาง/โครงการ
				3. สนับสนุนส่งเสริมการจดทรัพย์สินทางปัญญา
G: 4-3 บุคลากรมีสมรรถนะด้านวิจัย และนวัตกรรมเป็นที่ยอมรับในระดับชาติหรือนานาชาติ	KPI : 5 จำนวนผลงานหรือนวัตกรรมที่ได้รับการจดทะเบียนทรัพย์สินทางปัญญา ประเภทอนุสิทธิบัตร สิทธิบัตรหรือสิ่งประดิษฐ์ทางภูมิศาสตร์	1 ชิ้นงาน	S3 : พัฒนาสมรรถนะอาจารย์ด้านวิจัย และนวัตกรรม ให้เป็นที่ยอมรับในระดับชาติหรือนานาชาติ	<p>1. กำหนดเป้าหมายให้อย่างน้อยผลงานที่ได้รับการตีพิมพ์ตาม KPI 4 ได้รับการอ้างอิง</p> <p>2. สนับสนุนและส่งเสริมการเข้าร่วมโครงการพัฒนา และให้ความรู้เกี่ยวกับการ Citation ในรูปแบบดิจิทัล</p> <p>- การอ้างอิงระหว่างรุ่นนักศึกษาปริญญาเอกสาขาการจัดการเทคโนโลยีอุตสาหกรรม</p> <p>3. ส่งเสริมและพัฒนาศักยภาพบุคลากรให้สามารถนำความรู้ในการวิจัยเพื่อการพัฒนาท้องถิ่นและประเทศ</p> <p>4. สนับสนุนการเข้าร่วมโครงการพัฒนาสมรรถนะด้านวิจัยและนวัตกรรม</p> <p>- พัฒนาศักยภาพนักวิจัยรุ่นใหม่</p> <p>- พัฒนาศักยภาพนักวิจัยเชิงพื้นที่</p> <p>-- พัฒนาศักยภาพนักวิจัยในงานวิจัยที่สอดคล้องกับ SDG 12</p>